

TANULMÁNY

TÁRSADALMI INTEGRÁLTSAÉG, KULTÚRA, DEVIANCIA: A VALLÁS HATÁSA AZ ÖNGYILKOSSÁGRA MAGYARORSZÁGON*

MOKSONY Ferenc–HEGEDŰS Rita

Budapesti Corvinus Egyetem, Szociológia és Társadalompolitika Intézet
H-1093 Budapest, Fővám tér 8. E-mail: ferenc.moksony@uni-corvinus.hu

Budapesti Corvinus Egyetem, Szociológia és Társadalompolitika Intézet
H-1093 Budapest, Fővám tér 8. E-mail: rita.hegedus@uni-corvinus.hu

Összefoglaló: Kutatásunk célja azoknak az állításoknak az empirikus ellenőrzése volt, amelyeket Émile Durkheim fogalmazott meg bő száz évvel ezelőtt, s amelyek szerint (1) a protestánsok körében nagyobb az öngyilkosság kockázata, mint a katolikusokéban, (2) e különbség oka pedig a két felekezet eltérő mértékű *társadalmi integráltsága*. Eredményeink szerint a protestánsok valóban ma is hajlamosabbak az önpusztításra, mint a katolikusok, ez azonban *nem annyira gyengébb társadalmi integráltságuknak, mint inkább sajátos értékrendjüknek* tulajdonítható. Erre mutat, hogy a felekezeti különbségek nem tűntek el – sőt éppenséggel felerősödtek – a templomba járás gyakoriságának mint kontrollváltozónak a bevonása után. Ezenkívül, míg Durkheim elmélete alapján azt várnánk, hogy az egyházi szervezethez való kötődés erősségével párhuzamosan *csökkennek* a felekezeti különbségek, e különbségeknek éppenséggel a *növekedését* tapasztaltuk. Mindezek az eredmények arra hívják fel a figyelmet, hogy a társadalmi kapcsolatok hatásának megértéséhez nem elegendő kizárólag azzal a szereppel foglalkozni, amit ezek a kapcsolatok az integráltság erősítésében, az individualizálódás mérséklésében játszanak, hanem számolni kell azzal a szereppel is, amit az *értékek, normák, viselkedésminták közvetítésében* betöltenek. Ez nem csupán a társadalmi kapcsolatok hatásának komplexebb értelmezéséhez vezethet el, de segíthet közéleti egymáshoz a devianciaelméletek két nagy típusát: a *strukturális* és a *szubkultúra*-elméleteket is.

Kulcsszavak: deviancia, Émile Durkheim, kultúra, öngyilkosság, társadalmi integráltság, vallás

* A cikk alapjául szolgáló kutatást az OTKA támogatta (T043441).

BEVEZETÉS

Több mint száz évvel ezelőtt, 1897-ben jelent meg Émile Durkheim könyve, *Az öngyilkosság*. A mű – amely mára a szociológiai irodalom egyik klasszikusává vált – mind tartalmilag, mind módszertanilag alapvetően befolyásolta a deviáns viselkedéssel foglalkozó későbbi kutatásokat. Ami a *tartalmi* hatást illeti, Durkheimnek az öngyilkosság okaival – mindenekelőtt a társadalmi integráltság, ill. a társadalmi változás, a modernizáció szerepével – kapcsolatos nézetei mind a mai napig meghatározó módon jelen vannak a szakirodalomban.¹ Ami pedig a *módszertani* hatást illeti, Durkheim holisztikus tudományfilozófiai programja – amely szerint a társadalmi tényeket más társadalmi tényekkel, nem pedig az egyének szándékaival és magatartásával kell megmagyarázni (Durkheim 1978: 127) – jelentős mértékben ösztönözte azokat a *makroszintű* elemzéseket, amelyek országok, régiók és más hasonló területi egységek öngyilkossági arányszámait állítják összefüggésbe ugyanezeknek a területi egységeknek a különféle szociológiai sajátosságaival, s amelyeket Inkeles (1965: 255) némi lélel a behaviorizmus inger-válasz modelljéhez hasonlított.²

Durkheim művének hatása kevés helyen annyira szembeötlő, mint a *vallás* szerepének az értelmezése terén. Olyannyira így van ez, hogy a könyvnek az öngyilkossági kockázat felekezetek közötti különbségeire vonatkozó megállapítását sokan egyenesen a szociológia alapvető „törvényeként” idézik (pl. Pope–Danigelis 1981; Bankston et al. 1983). Pedig a vallás öngyilkosságra gyakorolt hatásának a gondolata nem Durkheim művében bukkant fel először; a 19. század második felében ez a kérdés – ahogyan mondani szokták – benne volt a levegőben. Elegendő csupán Thomas Masaryk *Selbstmord als soziale Massenerscheinung* c. könyvére utalni, amely jó tizenöt évvel Durkheim műve előtt jelent meg, s amelyben a szerző határozottan kijelenti: „korunk beteges öngyilkossági tendenciáját a tömegek vallástalansága okozza.” (Masaryk 1970: 140). Igaza lehet tehát – bizonyos mértékig legalábbis – Jack Douglasnak, aki az öngyilkosság „társadalmi jelentéséről” írott – s a tudományos kutatás durkheimi felfogásával élesen szemben álló – könyvében (Douglas 1967) úgy vélte, tartalmi szempontból *Az öngyilkosság* távolról sem volt az az úttörő, az

- 1 Korábbi munkáinkban (Moksony 1994a, 1995, 2005) részletesen foglalkoztunk egyrészt Durkheim integráltság-felfogásával, másrészt azzal a feltevésével, miszerint a társadalmi változás, a modernizáció növeli az öngyilkosság gyakoriságát. Kimutattuk, hogy Durkheim vélekedésével ellentétben gyakran nem a változás, hanem éppenséggel annak a hiánya, nem a modernizáció, hanem éppenséggel az abból való kimaradás az, ami az önpusztítás kockázatát fokozza. Empirikus kutatásaink eredményeit általánosítva – és Mancur Olsonnak a szociológia és a közgazdaságtan társadalomképét összehasonlító tanulmányára (Olson 1969) támaszkodva – pedig rámutattunk, hogy Durkheim integráltság-értelmezése több ponton is szemben áll az integráltságnak azzal a felfogásával, amit a közgazdászok rendszerint képviselnek, és amit a szociológusok közül is mind többen magukénak vallanak (pl. Blau 1977; Granovetter 1973). Míg ui. Durkheim szerint a társadalom integráltságának záloga a normák, értékek és személyközi viszonyok stabilitása, a kapcsolathálók szorossága, zártsága, továbbá az emberek által követett célok egyformasága, az egyének különféle társadalmi szerepeinek harmóniája, addig a másik értelmezés szerint az ideális társadalmat épp a folytonos változás, a célok és érdekek sokfélesége, valamint a különböző társadalmi csoportok között mintegy hidat alkotó ún. „gyenge kötések” meghatározó szerepe jellemzi.
- 2 Durkheim tudományfilozófiai és módszertani felfogását, valamint annak a későbbi empirikus kutatásokra gyakorolt hatását egy korábbi tanulmányban tárgyaltuk részletesen (Moksony 1994b).

öngyilkosság-kutatásnak teljesen új irányt adó mű, aminek általában tekintik – sokkal inkább volt szintézis, a kor uralkodó eszméinek egyfajta összefoglalása.

De minek tulajdonítható akkor Durkheim művének tagadhatatlan és hosszú évtizedek óta tartó hatása? Minek tulajdonítható, hogy éppen ez a könyv – nem pedig, mondjuk, Masaryké – jelenti mindmáig a vezérfonalat a vallás öngyilkosságra gyakorolt hatásával foglalkozó társadalomkutatók többsége számára? Véleményünk szerint ennek egyik legfőbb oka, hogy más kortárs szerzőkkel ellentétben Durkheim túllépett a vallás és az öngyilkosság összefüggésének pusztá megállapításán és egyfajta morálizáló értelmezésén, és egy olyan *átfogó elméleti magyarázatot* dolgozott ki, amellyel az elvontság magasabb szintjére emelte, általánosabb szemléleti keretbe ágyazta az általa vizsgált jelenséget. Azzal, hogy a vallás hatását csupán a társadalmi erők egyik megnyilvánulásának tekintette, Durkheim olyan markáns álláspontot fogalmazott meg, amelynek érvényessége megkérdőjelezhető ugyan, amely azonban tagadhatatlanul izgalmas gondolati nyersanyagot szolgáltatott a későbbi kutatások számára.

ELMÉLETI HÁTTÉR

A vallásnak az öngyilkosságra gyakorolt hatásával kapcsolatban Durkheim két fontos megállapítást tett könyvében. Egyrészt kimutatta – jórészt aggregált, azaz nem egyén, hanem csoport szintű adatokra támaszkodva³ –, hogy a protestánsok körében lényegesen gyakoribb az öngyilkosság, mint a katolikusok körében. Másrészt mindjárt magyarázatot is kínált erre a jelenségre. Úgy vélte, a protestánsok nem azért válnak meg könnyebben az életüktől, mert vallásuk sajátos érték- és normarendszere kevésbé tiltja azt, hanem azért, mert kevésbé szorosan kötődnek az egyházhoz mint közösséghez. A vallás – hangsúlyozta – nem azért fokozza vagy csökkenti az öngyilkosság veszélyét, mert *vallás*, amelyhez egy meghatározott kultúra tartozik, hanem azért, mert *társadalom*, amely az összeforrottság meghatározott fokát mutatja (Durkheim [1897] 1967: 172.).⁴

A későbbi kutatások – a Durkheim által kínált magyarázatot elfogadva – szinte kizárólag a társadalmi integráltság fogalmával próbálták meg értelmezni a vallás és az öngyilkosság kapcsolatát, s úgyszólván teljesen elhanyagolták a *kulturális* közvetítő mechanizmusok szerepének a vizsgálatát. Jól példázza ezt az a megközelítés, amelyet Bernice Pescosolido képvisel leghatározottabban, s amely a hálózatelemzés alapján, annak szemléletmódját és fogalmait felhasználva igyekszik pontosítani és újraértel-

3 Éppen ez, vagyis az aggregált adatok használata volt a Durkheim művével szemben megfogalmazott egyik legfőbb módszertani jellegű kifogás (Cseh-Szombathy 1967: 12). Azok az összefüggések ugyanis, amelyeket Durkheim országokra, régiókra és más hasonló területi egységekre vonatkozó adatok felhasználásával megállapított, nem feltétlenül voltak érvényesek egyszersmind az egyes egyének szintjén is. Egy másik, hasonlóan módszertani természetű kifogás a felekezetenkénti halálozási statisztikák megbízhatóságára vonatkozott. Day (1987) szerint pl. a katolikusoknak a múlt században tapasztalt alacsonyabb öngyilkossági kockázata nem az erősebb társadalmi integráltságnak tulajdonítható, hanem annak, hogy ebben a felekezetben gyakoribb volt az öngyilkosság eltitkolása.

4 Hasonló álláspontot képviselt Durkheim a vallási élet elemi formáiról írott könyvében: a vallást itt is úgy tekintette, mint magának a társadalomnak a megjelenési formáját. A vallási rítusokban pusztán olyan eszközöket látott, amelyek révén a társadalom tagjai újra és újra megerősítik az összetartozásukat (vö. Stark–Bainbridge 1996: 15).

mezni Durkheim integráltság-elméletét (Pescosolido 1989, 1990, 1994). Sokat mondó tény ebből a szempontból az is, hogy az az – egyébként igen alapos – áttekintés, amelyet Steven Stack készített az öngyilkosság szociológiai szakirodalmáról, egyértelműen a „társadalmi integráltság” címszó alatt tárgyalja a vallás témáját, olyan más tényezőkkel együtt, mint amilyen például a családi állapot vagy a földrajzi mobilitás (Stack 1982).

Abban az empirikus kutatásban, amelynek eredményeiről az alábbiakban beszámolunk, igyekeztünk túllépni a vallás öngyilkosságra gyakorolt hatásának ezen az *integráltság-központú* felfogásán, és a szakirodalomban általában szokásosnál jóval erőteljesebben hangsúlyozni a *kulturális tényezők* szerepét. Vizsgálatunk két fő kérdés köré összpontosult:

- (1) az elmúlt évtizedek ökumenizációs folyamatai – vagyis az egyes vallásokat egymástól elválasztó határvonalak elmosódottabbá válása – ellenére *napjainkban is fennállnak-e* azok a felekezeti különbségek, amelyeket Durkheim mintegy száz évvel ezelőtt megfigyelt, és
- (2) amennyiben ezek a különbségek ma is megfigyelhetők, akkor azok háttérében *valóban a társadalmi integráltság* felekezetenként eltérő mértéke áll-e – miként azt annak idején Durkheim feltételezte, s miként azt a kutatók jelentős része napjainkban is gondolja –, vagy inkább azoknak a *kulturális sajátosságoknak* a befolyásáról van szó, amelyeknek Durkheim és követői viszonylag alárendelt szerepet tulajdonítottak.

A kutatás során a kulturális sajátosságoknak két vetületét különböztettük meg. Az egyikbe a szorosan vett *hitelveket* soroltuk, a másikba pedig azokat az értékeket és normákat, amelyek az egyes felekezetek átfogóbb *világképét* alkotják. Ez a megkülönböztetés azért rendkívül fontos, mivel Durkheimnek a kulturális tényezők meghatározó szerepét kétségbe vonó megállapítása szinte teljes egészében a *hitelvek* összehasonlításán alapult. Márpedig a katolikusok és a protestánsok kultúrájában megfigyelhető – és a két felekezet eltérő öngyilkossági kockázatát esetleg magyarázó – különbségek véleményünk szerint jelentős részben inkább a *világkép* eltéréséből fakadnak. A predestinációt, az elkövetett bűnök helyrehozhatatlanságát, az egyén felelősségét hangsúlyozó teológiájukból eredően *komorabb világképpel* rendelkező reformátusok és evangélikusok jobban ki vannak téve az öngyilkosság veszélyének, mint a katolikusok, akiket – a gyónás intézményének köszönhetően is – jóval *derűsebb világkép* jellemez. Vagyis bár a kereszténység – Durkheim véleményével összhangban – valóban egységesen elítélő az öngyilkossággal szemben, a világképek imént vázolt eltérése következtében mégis eltérő lehet az egyes felekezetek tagjainak az önpusztításhoz való viszonya – és pedig *annál inkább, mennél szorosabban kötődnek* a maguk vallási csoportjához, s ezáltal mennél jobban hatása alá kerülnek felekezetük sajátos világképének. Hiába integrálódik tehát valaki erősen egy vallási közösségbe, ennek nincs igazi megóvó hatása akkor, ha ez a közösség a mentalitásával, az általa sugallt világképpel épséggel az önpusztítás kockázatát növeli.

Azzal, hogy a társadalmi integráltság és a kulturális tényezők szerepének kiegyensúlyozott tárgyalására törekedett, kutatásunk megpróbált mintegy hidat képezni a devianciaelméletek két nagy típusa, a strukturális és a kulturális elméletek között (e két elmélettípusról, azok empirikus összehasonlításáról lásd Hawkins–Fraser 1985). A *strukturális* elméletek szerint – amelyek közé Durkheimé mellett Travis Hirshi kontroll-elmélete is tartozik – a deviáns jelenségek alapvető oka a társadalom integráltságának és

szabályozó erejének a meggyengülése. Ebben a felfogásban a deviáns személy *elszakad* az őt körülvevő társadalomtól, elszigetelődik attól a közösségtől, amely célt és értelmet adhatna életének, s szilárd érték- és normarendszerével irányíthatná cselekedeteit.

A *kulturális* elméletek ezzel szemben – amelyek közül az egyik legismertebb Edwin Sutherland ún. differenciális asszociációelmélete – a deviáns magatartás okait keresve nem a társas kapcsolatok és a viselkedést szabályozó normák *hiányát* hangsúlyozzák, hanem épp ellenkezőleg: azt, hogy az egyén nagyon is szorosan kötődik egy szűkebb, ám deviáns közösséghez, s cselekedeteivel e közösség sajátos értékeihez igazodik, a környezetében tapasztalt *magatartásmintákat követi*. Ez az álláspont a deviáns jelenségeket egyfajta tanulási folyamat végeredményének tekinti; másokkal érintkezve az egyén fokozatosan elsajátítja azokat a viselkedésformákat, amelyeket a többségi társadalom rendszerint elutasít. Bár kutatásunk során természetesen nem a szó szoros értelmében vett deviáns szubkultúrákat tanulmányoztunk, a kulturális elmélet kiterjeszhető azokra az esetekre is, amikor egy-egy (szub)kultúra – a maga sajátos világgépe révén – hajlamosabbá teszi tagjait bizonyos típusú deviáns magatartásformákra, *közvetetten* elősegítve ezzel azok terjedését.

A devianciaelméleteknek ez az itt most röviden vázolt két fő típusa – és ezt igen lényegesnek tartjuk kiemelni – *nem* a társadalmi kapcsolatoknak tulajdonított jelentőség tekintetében különbözik egymástól. Nem arról van szó, hogy bármelyikük is tagadná ezeknek a kapcsolatoknak a fontosságát – arról van szó csupán, hogy másban látják az egyént a közösséghez fűző kötelékek szerepét. Úgy is fogalmazhatunk, hogy más az a *hatásmechanizmus*, ami a két elmélettípus szerint a társas kapcsolatok befolyását közvetíti. A strukturális elméletek azt a szerepet hangsúlyozzák, amit a társas kötelékek az egyén *közösségi integrálódásában*, magányának enyhítésében játszanak; a kulturális elméletek pedig azt, amit ezek a kötelékek az *értékek, normák, viselkedésminták átadásában* betöltenek. A strukturális elméletek a személyközi kapcsolatok *társas támogató* funkcióját, a kulturális elméletek pedig inkább a *szocializációs* funkcióját emelik ki. Ennek megfelelően míg a strukturális elméletek alapján arra számíthatunk, hogy a társas kapcsolatok feltétel nélkül – konkrét tartalmuktól függetlenül – csökkentik a deviáns viselkedés kockázatát, addig a kulturális elmélet azt sugallja, hogy a kapcsolatok egyaránt lehetnek hasznosak és károsak – attól függően, hogy milyenek azok az értékek és magatartásminták, amiket közvetítenek.

A KUTATÁS LEÍRÁSA

A vallás és az öngyilkosság kapcsolatával foglalkozó empirikus vizsgálatok túlnyomó többsége – Durkheim munkájához hasonlóan – *aggregált* (keresztmetszeti, illetve idősoros) adatokon nyugszik. A kutatók rendszerint eltérő vallási sajátosságokkal rendelkező területi egységeket (országokat, régiókat stb.) hasonlítanak össze egymással (például Templer–Veleber, 1980; Bankston et al. 1983; Stark et al. 1994; Breault 1986; Lester 1987; Pescosolido 1989, 1990; Burr et al. 1994; Neeleman–Lewis 1999), vagy pedig arra keresnek választ, hogy – egy adott országon belül – a vallásosság mértékének időbeli változásával párhuzamosan módosul-e az öngyilkosság gyakorisága (például Stack 1983, 1991). Bár az effajta elemzések nyilvánvalóan nem haszontalanok, a belőlük levonható következtetések érvénye mégis erősen korlátozott, hiszen a makro-szinten megfigyelt

összefüggések nem feltétlenül állnak fenn egyszersmind az egyének szintjén is. Abból, hogy a vallásosabb vagy – mondjuk – katolikus többségű *országokban* kevesebb az öngyilkosság, nem szükségképpen következik, hogy maguknak a vallásos, illetve katolikus felekezethez tartozó *személyeknek* a körében kisebb az önpusztítás kockázata. Ezt a problémát nevezik a statisztikai szakirodalomban “ökológiai tévkövetkeztetésnek” (Robinson 1950).⁵

Hogyan lehet elkerülni az ökológiai tévkövetkeztetés csapdáját? Hogyan lehet ténylegesen *egyén* szintű adatokat gyűjteni a vallás és az öngyilkosság kapcsolatáról, nem pedig aggregált adatokból következtetni a két változó összefüggésére? A kutatók nagyobbik része (például Hoelter 1979; Stack–Lester 1991; Stack–Wasserman 1992; Stack et al. 1994; Hovey 1999) azt a stratégiát követi, hogy az öngyilkosság helyett az öngyilkossággal kapcsolatos *nézeteket, attitűdöket* vizsgálja kérdőíves felmérések segítségével.⁶ Ez a megközelítés módszertani értelemben megoldást jelent ugyan, vitathatatlan hátránya azonban, hogy a *vélemények* tanulmányozása aligha pótolhatja teljes mértékben a tényleges *viselkedés* vizsgálatát.

Egy másik lehetőség annak a módszernek az alkalmazása, amely *case-control study* néven ismert a szakirodalomban (Moksony 2003: 220–224; Schlesselman 1982). Ennek az eljárásnak a lényege, hogy a kérdőíves felméréseknél megszokott módszer helyett – amikor is egyetlen egységes mintát veszünk a sokaságból – *külön mintákat veszünk a függő változó egyes kategóriáiból* – jelen esetben az öngyilkosok és a nem öngyilkosok közül –, majd azokat összehasonlítjuk egymással a magyarázó változó(k) értéke szempontjából. A mintavételnek ez a módja különösen alkalmas az olyan, statisztikai értelemben *ritka* előfordulású események tanulmányozására, mint amilyen az öngyilkosság, hiszen míg egyetlen egységes minta esetén csupán a teljes mintanagyságot rögzítjük előre, itt a mintának *a függő változó szerinti megoszlását is a kutató határozhatja meg*. A vallás és az öngyilkosság kapcsolatával foglalkozó kutatások között viszonylag kevés példa akad erre a megközelítésre; e kevés példa egyike Ronald Maris vizsgálata (Maris 1981), amely az öngyilkosok mellett kiterjedt az öngyilkosságot megkísérelt személyekre is.

Abban a kutatásban, amelynek eredményeiről ebben a cikkben beszámolunk, az ökológiai tévkövetkeztetés problémájának imént említett kétféle megoldása közül az utóbbit alkalmaztuk. Egy öngyilkosokból és egy nem öngyilkosokból álló minta összehasonlítása révén vizsgáltuk a különböző felekezetekhez tartozó egyének önpusztítási kockázatát, illetve azt a szerepet, amit a vallási integráltság játszik a felekezeti különbségek kialakulásában.

Az öngyilkosokra vonatkozó adatok azokból a kérdőívekből származtak, amelyeket 1994 második felében a Társadalomkutatási Informatikai Egyesülés munkatársai töltettek ki 202, Budapesten öngyilkosságot elkövetett személy hozzátartozóival.⁷ Az

5 Bár az ökológiai tévkövetkeztetés kérdését gyakran leszűkítik a területi egységek összehasonlításán alapuló keresztmetszeti elemzésekre, a probléma valójában sokkal általánosabb, és felmerül az idősoros vizsgálatoknál is (erről bővebben lásd Moksony 1985: 16–28).

6 Egyes kutatók (például Neeleman et al. 1998; Neeleman 1998) az attitűdök vizsgálatát nem az aggregált adatok elemzése helyett, hanem annak kiegészítéseként alkalmazzák, egyszerre tanulmányozva a vallás és az öngyilkosság területi szintű, illetve a vallás és az öngyilkossággal szembeni tolerancia egyén szintű kapcsolatát.

7 A vizsgálat a rendelkezésre álló erőforrások szűkössége miatt Budapestre korlátozódott.

adatfelvételre a Semmelweis Orvostudományi Egyetem Igazságügyi Orvostani Intézetében került sor, az áldozat eltemetéséhez szükséges iratok átvételét követően. Az adott időszakon belül valamennyi, a temetési engedélyért jelentkező családtagot megkérdeztük. A válaszmegtagadás úgyszólván elhanyagolható volt; egy kivétellel az összes hozzátartozó vállalkozott a számára is egyfajta lelki megkönnyebbülést nyújtó beszélgetésre. Mivel az öngyilkosok boncolása a *halál* helye, nem pedig az áldozat tényleges *lakóhelye* szerint történik, a mintába olyanok is bekerültek, akik csupán tetüket követték el a fővárosban, de ők maguk nem ott éltek. Ezeket az eseteket kihagyva a mintanagyság 182 főre csökkent.⁸

A nem öngyilkosokra vonatkozó információk a Magyar Háztartás Panel 1994. évi, harmadik hullámából származtak. Ebben a vizsgálatban 610 budapesti lakos szerepelt; ők alkották azt a kontrollcsoportot, amelynek adatait az öngyilkosokéival összehasonlítottuk. A teljes mintanagyság – a két rész minta együtt – tehát 792 fő volt.

A statisztikai elemzés során a két adatforrást – az öngyilkosokra és a nem öngyilkosokra vonatkozót – egyetlen, egységes adathalmazként kezeltük, s létrehoztunk egy olyan kétértékű változót, amely azt jelezte, melyik mintából származik az adott megfigyelés. 0-val kódoltuk azokat a megfigyeléseket, amelyek a Háztartás Panelből származtak, és 1-gyel azokat, amelyek az öngyilkosok hozzátartozóival készült interjúkból. Ezt a kétértékű változót használtuk azután egy logisztikus regresszió-elemzés függő változójaként.

A logisztikus regresszió használatát alapvetően két körülmény indokolta. Egyrészt *dichotóm* függő változó esetén a várható érték lényegében egy valószínűség,⁹ következésképpen a regresszióval becsült értékek nem lehetnek nagyobbak 1-nél, illetve kisebbek 0-nál. A hagyományos lineáris regresszió alkalmazásakor azonban ez a feltétel igen gyakran nem teljesül. Ennek oka, hogy – épp a linearitás feltevéséből adódóan – a magyarázó változó hatása állandó, azaz egy egységnyi változása a függő változót mindig ugyanannyival módosítja, ezért aztán a magyarázó változó magas, illetve alacsony értékei esetén a becslések túlléphetik a valószínűségek számára megengedett 0 – 1 tartományt.¹⁰ A logisztikus regresszió úgy birkózik meg ezzel a problémával, hogy nemlineáris kapcsolatot feltételez a függő változó várható értéke – azaz a vizsgált esemény bekövetkezési valószínűsége – és a magyarázó változók között, ez utóbbiak hatását fokozatosan csökkentve a két szélső pont (0 és 1) felé haladva. A magyarázó változó ha-

8 A kiválasztott minta nem csupán tágabb, de egyszersmind szűkebb is volt a kívánatosnál: hiányoztak belőle azoknak a budapestieknek az adatai, akik az ország más részében vetettek véget életüknek. Ezeket az adatokat nem tudtuk megszerezni, így a végleges minta nem tartalmazta azt a minden bizonnyal kis számú öngyilkost, aki a fővárosban lakott ugyan, de tettét másutt követte el.

9 Egy 0-1 változó átlaga nem más, mint az 1-essel jelölt érték relatív gyakorisága, a valószínűség pedig nem egyéb, mint „hosszú távú” relatív gyakoriság, vagyis az a határérték, amihez a relatív gyakoriság közelít, amint a megfigyelések száma egyre nő.

10 További akadály a hagyományos, a legkisebb négyzetek módszerén nyugvó regresszió alkalmazásának, hogy *dichotóm* függő változó esetén a hibatenyezők nem tesznek eleget a statisztikai következtetéshez szükséges két feltételnek: eloszlásuk nem normális, szórásuk pedig nem állandó. Ez azonban kevésbé súlyos gond, ugyanis nagy minták esetén a regressziós együtthatók eloszlása akkor is közelítőleg normális, ha maguké a hibatenyezőké nem az, a szórások különbözősége – az ún. heteroszkedaszticitás – pedig a súlyozott legkisebb négyzetek módszere segítségével korrigálható. (Minderről bővebben lásd például Gujarati 1988: 469–471.)

tásának ez a szélek felé haladva megfigyelhető fokozatos csökkenése ölt testet a logisztikus görbe jól ismert, elnyújtott S betűre emlékeztető alakjában.¹¹

A másik ok, ami miatt a logisztikus regresszió mellett döntöttünk, a *mintavétel* sajátosságával kapcsolatos. Amint azt egy korábbi tanulmányunkban részletesebben is kifejtettük (Moksony 2003: Függelék; lásd még Andersen 1990; Loftin–McDowall 1988; Morgan–Teachman 1988: 930), a függő változó szerinti mintavétel, azaz a case-control study esetében a magyarázó változók hatását kifejező hagyományos statisztikai mutatók – pl. a százalékos különbségek vagy a lineáris regressziós együtthatók – torzított becslést adnak. Ennek oka, hogy ezek a mutatók *nem függetlenek a mintavételi aránytól*, vagyis attól, hogy hány megfigyelést választunk ki a függő változó egyes kategóriáiból. Ilyenkor a megfelelő hatásmutató az esélyhányados, ez ui. független a mintavétel módjától. Mivel a logisztikus regressziós együtthatók antilogaritmusai esélyhányadosokként értelmezhetők, ez a módszer különösen alkalmasnak tűnt az adott helyzetben.¹²

EREDMÉNYEK

Első lépésként egy olyan logisztikus regresszióelemzést végeztünk el, amelyben az öngyilkosság volt a függő, a felekezet pedig a fő magyarázó változó. Ez utóbbi változó mindössze két értékkel rendelkezett: 0-val kódoltuk a katolikusokat, 1-gyel pedig a protestánsokat (a más felekezethez tartozókat, továbbá azokat, akiket nem kereszteltek meg, kihagytuk a vizsgálatból). Kontrollváltozóként a nemzet és az életkort is bevontuk az elemzésbe, kiküszöbölve ezzel azt a torzítást, amit a két felekezeti csoport eltérő demográfiai összetétele okozhat. Az eredmények az *1. táblázatban* láthatók.

A felekezeti hovatartozást jelző dummy változó együtthatója 0,4863, ami – a változó kódolását figyelembe véve – azt jelenti, hogy a protestánsok körében mintegy 0,5-del nagyobb az öngyilkosság esélyének a logaritmusai, mint a katolikusok körében. Megkönnyíti az értelmezést, ha az együttható helyett annak *antilogartimuszára* fordítjuk figyelmünket, ez ui. a magyarázó változónak magára az esélyre – nem pedig annak logaritmusára – gyakorolt hatását tükrözi. Az együttható antilogaritmusai a felekezet változó esetében 1,6263, vagyis az *öngyilkosság esélye a protestánsok körében mintegy 60%-kal nagyobb, mint a katolikusok körében*. Ez az eredmény összhangban van Durkheim megállapításával, és azt jelzi, hogy az azóta eltelt bő száz év folyamán a protestánsok – minden mélyreható történelmi változás dacára – *megőrizték nagyobb önpusztítási kockázatukat*.

11 A logisztikus görbe S-alakját és a lineáris regresszió során feltételezett egyenest összehasonlítva látható, hogy a két modell – a lineáris és a logisztikus – elsősorban a skála két végén, az igen nagy és az igen kis valószínűségeknél, a rendkívül gyakori és a rendkívül ritka eseményeknél tér el egymástól; a középső szakaszon, ahol a valószínűségek megoszlása kiegyenlítettebb, a két görbe viszonylag közel esik egymáshoz. Ezért van az, hogy a hagyományos lineáris regresszió korlátai ferde eloszlású változók esetén különösen szembeötlők.

12 Meg kell jegyezni ugyanakkor, hogy bár a magyarázó változók hatását kifejező logisztikus regressziós együtthatók – vagyis az esélyhányadosok logaritmusai – érzéketlenek a mintavétel módjára, s így függő változó szerinti mintavételnél is torzítatlan becslést adnak, a logisztikus modell konstans tagjáról mindez nem mondható már el. Az általunk végzett kutatásban azonban ez nem jelentett különösebb gondot, hiszen itt a cél egyes magyarázó változók hatásának a megállapítása volt, nem pedig az, hogy a logisztikus regressziós egyenlet egészének a felhasználásával megbecsüljük vagy előrejelezzük a függő változó értékét.

I. táblázat A felekezet hatása az öngyilkosságra.
A logisztikus regresszióelemzés eredményei

Magyarázó változó	Együttható (standard hiba)	Együttható antilogaritmus
Felekezet ¹⁾	0,4863* (0,2075)	1,6263
Életkor	0,0152** (0,0050)	1,0154
Nem ²⁾	-0,7550*** (0,1899)	0,4700
Konstans	-1,0348 (0,3759)	

n = 687 * P < 0,05 ** P < 0,01 *** P < 0,001

¹⁾ dummy változó, 1 = protestáns, 0 = katolikus

²⁾ dummy változó, 1 = nő, 0 = férfi

A zárójelben lévő számok a standard hibák

Az elemzés következő lépéseként azt vizsgáltuk, *minek tulajdonítható* a protestánsoknak ez a nagyobb öngyilkossági veszélyeztetettség. Annak-e, hogy – amint azt Durkheim feltételezte – ebben a felekezetben kisebb a *társadalmi integráltság* mértéke, gyengébb az egyének az egyházi közösséghez való kötődése, vagy pedig inkább annak, hogy a protestánsok *világképe, kultúrája* fogékonyabbá teszi az embert az önpusztítás gondolatával szemben.

A kérdés megválaszolásához ismételten elvégeztük a logisztikus regresszióelemzést, ezúttal azonban kontrollváltozóként a *templomba járás gyakoriságát is bevontuk* a vizsgálatba. Ez az új változó a vallási közösséghez való kötődés erősségét mutatta, s e kötődés három fokozatát különböztette meg egymástól (templomba egyáltalán nem járók, ritkán templomba járók és rendszeresen, legalább hetente templomba járók). Ezt a három kategóriát két dummy változó formájában szerepeltettük a regressziós modellben. Az első dummy változó a ritkán templomba járókat különböztette meg a többi egyéntől (1 = ritkán jár templomba, 0 = mindenki más), a második dummy változó pedig a rendszeres templomba járókat ismét csak a többi megkérdezett személytől (1 = rendszeres templomba járó, 0 = mindenki más). Amennyiben a katolikusok és a protestánsok között az öngyilkossági veszélyeztetettség mértékében korábban tapasztalt különbségek valóban a két felekezet eltérő mértékű társadalmi integráltságának tulajdoníthatók, akkor a templomba járás gyakoriságának mint kontrollváltozónak a bevonása után a felekezeti különbségnek el kellene tűnnie. Ha viszont a kulturális tényezők hatása áll a háttérben, akkor ennek a különbségnek a templomba járás gyakoriságának a figyelembevétele után is meg kellene maradnia. Az eredményeket a 2. táblázat tartalmazza.

Amint az a táblázatból látható, a két felekezethez tartozók templomba járási gyakoriságában – ezen keresztül pedig társadalmi integráltságában – mutatkozó eltérések kiküszöbölése után az öngyilkossági veszélyeztetettség tekintetében korábban megfigyelt különbség *nem hogy eltűnt volna, de éppenséggel még növekedett is*: a protestánsok körében az öngyilkosság kockázata *60% helyett most már mintegy 70%-kal volt nagyobb*, mint a katolikusok körében. Mindez arra mutat, hogy a protestánsok „többletkockázata” – Durkheim elméletével ellentétben – nem írható pusztán a gyengébb társadalmi integráltság, az egyházi közösséghez való csekélyebb mértékű kötődés számlájára.

2. táblázat A felekezet hatása az öngyilkosságra a társadalmi integráltság befolyásának kiszűrése után. A logisztikus regresszióelemzés eredményei

Magyarázó változó	Együttható (standard hiba)	Együttható antilogaritmus
Felekezet ¹⁾	0,5471* (0,2193)	1,7282
Életkor	0,0137* (0,0054)	1,0138
Nem ²⁾	-0,7366*** (0,2053)	0,4787
Templom1 ³⁾	0,5100* (0,2156)	1,6653
Templom2 ⁴⁾	0,2234 (0,3516)	1,2503
Konstans	-1,4201 (0,4133)	

n = 660 * P < 0,05 ** P < 0,01 *** P < 0,001

¹⁾ dummy változó, 1 = protestáns, 0 = katolikus

²⁾ dummy változó, 1 = nő, 0 = férfi

³⁾ dummy változó, 1 = ritkán jár templomba, 0 = egyébként

⁴⁾ dummy változó, 1 = rendszeresen jár templomba, 0 = egyébként

A zárójelben lévő számok a standard hibák

Néhány további eredmény szintén ellentmondani látszott a Durkheim által javasolt magyarázatnak, s egyúttal megerősítette azt a meggyőződésünket, hogy a felekezetek közötti különbségek kialakulásában a szakirodalomban általában feltételezettnél lényegesen nagyobb szerepük van a kulturális tényezőknek.

Durkheim elmélete alapján arra számítanánk, hogy az öngyilkossági kockázatra gyakorolt befolyásukat illetően *interakciós hatás* áll fenn a felekezet és a templomba járás gyakorisága között, mégpedig úgy, hogy a felekezeti különbségek az egyházi szervezethez való kötődés erősödésével párhuzamosan *csökkennek*. Ennek a várakozásnak az empirikus ellenőrzésére a felekezet hatását megvizsgáltuk külön a templomba járók és külön a templomba nem járók körében (az alacsony esetszám miatt a rendszeresen és a ritkán templomba járók kategóriáit kénytelenek voltunk összevonni). Amennyiben valóban a társadalmi integráltság – nem pedig az eltérő kultúra – áll a felekezeti különbségek hátterében, akkor az integráltság növekedésének – amit a templomba járás gyakorisága tükröz – tompítania kellene a felekezet befolyását, s ennek megfelelően a felekezet hatását kifejező logisztikus regressziós együtthatónak lényegesen kisebbnek kellene lennie a templomba járók körében, mint a templomba nem járók csoportjában. Az eredményeket a 3. táblázat mutatja.

A regresszióelemzés eredményei – mint látható – nincsenek összhangban a Durkheim elméletéből levezetett várakozással: a felekezet hatása nem kisebb, hanem éppenséggel nagyobb – és pedig lényegesen nagyobb – a templomba járók csoportjában, mint a templomba nem járók kategóriájában. Az előbbieket körében a protestánsok öngyilkossági kockázata bő kétszerese a katolikusokénak (erre utal az együttható antilogaritmusának 2,23-os értéke), az utóbbiak körében ezzel szemben a különbség mindössze 27%. Úgy tűnik tehát, hogy a társadalmi integráltság erősödése *nem tompítja, hanem felerősíti* a felekezetek közötti eltéréseket. Ez az eredmény – miközben ellentmond a durkheimi elméletnek – alátámasztja a kulturális tényezők szerepére vonatkozó feltételezéseinket, hiszen ha a protestánsok nagyobb öngyilkossági kockázatának gyökereit elsősorban e felekezet sajátos kultúrájában keressük, a társas kapcsolatokat pedig e kultúra közvetítőinek tekintjük, akkor pont arra számíthatunk, hogy

a szorosabb integrálódás a kulturális sajátosságok erőteljesebb érvényesüléséhez, ennek következtében pedig – egyebek mellett – az öngyilkosság terén tapasztalt eltérések markánsabbá válásához vezet.

3. táblázat A felekezet és a templomba járás interakciós hatása.
A logisztikus regresszioelemzés eredményei

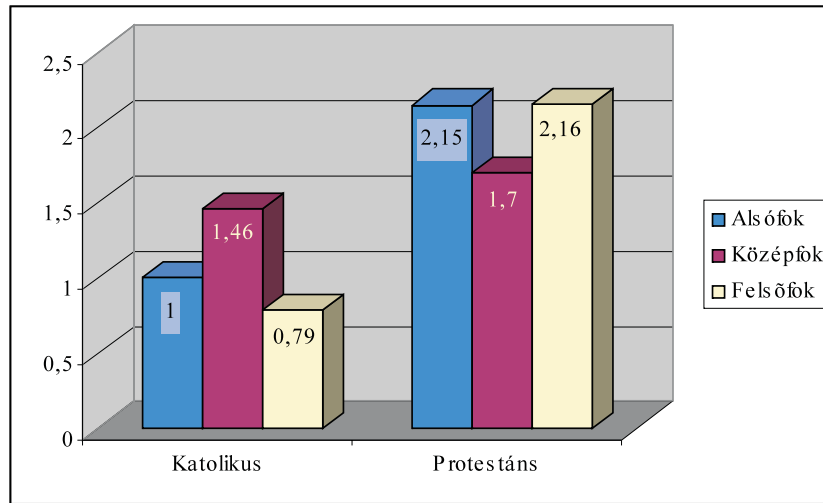
Változó	Templomba járók (n = 377)		Templomba nem járók (n = 283)	
	Együttható (standard hiba)	Együttható antilogartimusa	Együttható (standard hiba)	Együttható antilogartimusa
Felekezet	0,8026* (0,2734)	2,2314	0,2409 (0,3526)	1,2724
Konstans	-1,4427 (0,1486)		-1,6794 (0,1896)	

* $P < 0,01$

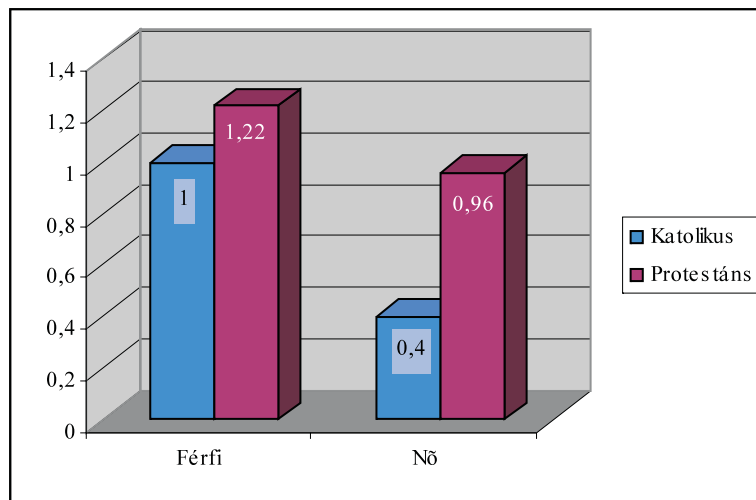
A zárójelben lévő számok a standard hibák

Ugyancsak a kulturális magyarázat mellett szólt, hogy amikor az iskolai végzettség három kategóriája (alap-, közép- és felsőfok) szerint külön-külön vizsgáltuk a felekezet és az öngyilkosság kapcsolatát, azt találtuk, hogy a *katolikusoknál* az öngyilkosság esélye a középfokú végzettségűek csoportjában a legnagyobb, a skála két szélén, az alsó-, ill. a felsőfokú végzettségűek körében pedig a *legkisebb*. A *protestánsoknál* ezzel szemben az öngyilkosság kockázata a skála két vége felé haladva nem csökken, hanem éppenséggel emelkedik (lásd 1. ábra). Ha figyelembe vesszük, hogy a templomba járás pont a két szélső kategóriában, a legkevésbé és a leginkább iskolázottak körében a leggyakoribb, akkor a felekezetnek és az öngyilkosságnak ez a nemlineáris, ugyanakkor felekezetenként egymással ellentétes irányú kapcsolata úgy értelmezhető, hogy az egyházhoz való szoros kötődés hol csökkenti, hol viszont növeli az öngyilkosság kockázatát – *attól függően, hogy milyen annak a vallásnak a kultúrája, világképe, amelyhez az egyén kötődik*. Ha ez a világkép inkább derűs – mint a katolikusoknál –, akkor a kötődés mérsékli, ha viszont inkább komor – mint a protestánsoknál –, akkor fokozza az önpusztítás veszélyét.

Végül szintén a kulturális tényezők szerepét hangsúlyozó magyarázatot erősítette az az eredmény, amit akkor kaptunk, amikor nemek szerinti bontásban vizsgáltuk a felekezet és az öngyilkosság kapcsolatát. Durkheim elmélete alapján azt várnánk, hogy a katolikusok és a protestánsok öngyilkossági kockázata közötti különbség kisebb a nőknél, mint a férfiaknál, hiszen a nők gyakrabban járnak templomba, s ezáltal vélhetőleg erősebben kötődnek az egyházi közösséghez, ami pedig csökkenti az önpusztítás kockázatát. A kulturális magyarázatból ezzel szemben épp a fordítottja következik: mivel az intenzív társas kapcsolatok felerősítik az értékek, normák és magatartásmin-ták hatását, a felekezetek közötti különbségnek pont a nők körében kellene markánsabbnak lennie. Az eredmények – mint azt a 2. ábra mutatja – ez utóbbi elképzelést támasztották alá: míg a férfiaknál a protestánsok „többletkockázata” mindössze 22% volt, addig a nőknél 240%.



1. ábra Az öngyilkosság relatív esélye felekezet és iskolázottság szerint
Megjegyzés: alsófokú végzettségű katolikusok = 1.



2. ábra Az öngyilkosság relatív esélye felekezet és nem szerint
Megjegyzés: férfi katolikusok = 1.

Összességében tehát a case-control study eredményei inkább a kulturális magyarázatot támogatták Durkheim integráltságelméletével szemben. Mielőtt azonban túl messzire mennénk a következtetéseinkkel, meg kell említenünk egy módszertani természetű problémát. Ez a kutatás – amint azt már említettük – két különböző adatforrás összekapcsolásán alapult, s e két forrás az adatgyűjtés módját tekintve alapvetően eltért egymástól. Míg a Magyar Háztartás Panel keretében megkérdezett személyek ma-

guk nyilatkoztak saját felekezeti hovatartozásukról, ill. templomba járási szokásaikról, addig az öngyilkosok esetében ezek az információk az elhunyt valamelyik hozzátartozójától származtak. Az öngyilkosokra vonatkozó adatoknak ez a közvetettsége felveti a kérdést, nem lehetséges-e, hogy ami a vallás hatásának tűnik, az valójában csupán a hozzátartozók válaszaiban rejlő mérési hiba következménye.

Bár a mérési hibának ez a torzító hatása nem zárható ki teljes bizonyossággal, a rendelkezésre álló adatok alapján képet alkothatunk a torzítás valószínű mértékéről. Megvizsgálhatjuk, vajon az öngyilkosok hozzátartozói által a vallással kapcsolatos kérdésekre adott válaszok függenek-e attól, hogy a válaszadó milyen rokoni kapcsolatban állt az elhunytal. Ha igen, akkor joggal gyanakodhatunk mérési hibára, bár még ebben az esetben sem teljesen biztos, hogy valóban torzításról van szó.¹³ Ha viszont nincs kapcsolat a rokonsági fok és a kérdőívre adott válasz között, akkor a mérési hiba veszélye csekélynek tekinthető.

A kérdés tisztázására az öngyilkosokra vonatkozó részmintán belül összehasonlítottuk egymással a közeli és a távoli hozzátartozók válaszait. Közeli hozzátartozónak tekintettük az áldozat házastársát, szüleit és gyermekeit, távolinak pedig az unokákat és az egyéb rokonokat, valamint az elhunyt családjához nem tartozó ismerősöket. A 4. táblázat e két csoport válaszait és a válaszok közötti eltérés statisztikai szignifikanciáját mutatja. A khi-négyzet mutató értékéből, ill. a hozzá tartozó szignifikanciaszintből látható, hogy a hozzátartozók, ill. ismerősök két csoportja közötti különbség sem a felekezeti hovatartozás, sem pedig a templomba járási gyakoriság esetében nem szignifikáns (a szignifikanciaszint mindkét összehasonlításnál messze alatta marad az általában használt 5%-nak). Mindezek alapján nem tűnik valószínűnek az a feltételezés, hogy a korábban bemutatott eredmények pusztán a hozzátartozók válaszaiban rejlő mérési hibának tulajdoníthatók.

4. táblázat A hozzátartozók válaszaik rokonsági fok szerint

Rokonsági fok	Felekezet (N = 155)		Templomba járás (N = 149)		
	Katolikus	Protestáns	Soha	Ritkán	Rendszeresen
Közeli rokon*	67,5	32,5	35,4	55,8	8,8
Távol rokon, ismerős**	73,7	26,3	44,4	41,7	13,9
Pearson khi-négyzet	0,50961	2,31792			
Szabadságfok	1	2			
Szignifikanciaszint	0,47531	0,31381			

* Házastárs, gyermek, testvér

** unoka, egyéb rokon, ismerős

13 A rokonsági fok és a vallással kapcsolatos kérdésekre adott válasz közötti kapcsolat lehet annak is a következménye, hogy a hozzátartozó elhunythoz való viszonya korrelál egy olyan változóval, amely ugyanakkor befolyásolja a felekezeti hovatartozást, ill. a templomba járást. Ilyen változó lehet pl. az életkor: elképzelhető, hogy azok az öngyilkosok, akiknek temetését nem közvetlen hozzátartozójuk, hanem egy távolabbi rokon vagy ismerős intézi, átlagosan idősebbek, az idősebbek pedig egyszersmind gyakrabban járnak templomba.

ÖSSZEGZÉS ÉS KÖVETKEZTETÉSEK

Annak a kutatásnak a középpontjában, amelyről ebben a tanulmányban beszámoltunk, a vallás és az öngyilkosság kapcsolata állt. A kiindulópontot Émile Durkheimnek az a több mint száz évvel ezelőtt tett megfigyelése jelentette, miszerint a protestánsok körében lényegesen gyakoribb az önpusztítás kockázata, mint a katolikusok körében. A protestánsoknak ezt a nagyobb öngyilkossági veszélyeztetettségét mind Durkheim, mind az őt követő kutatók többsége e felekezet csekélyebb társadalmi integráltságával magyarázta.

Az általunk elvégzett elemzések nem támasztották alá ezt a magyarázatot: bár a protestánsok ma is – az időközben lezajlott mélyreható történelmi változások ellenére – nagyobb valószínűséggel vetnek véget önmagukkal életüknek, mint a katolikusok, ez a felekezeti különbség *nem tűnt el* az egyházi közösséghez való kötődés erősségében mutatkozó eltérések kiküszöbölése után. Ráadásul a felekezeti hovatartozás és az egyházzal való kötődés között olyan interakciós hatást is tapasztaltunk, ami szintén nehezen volt összeegyeztethető Durkheim gondolatmenetével. E gondolatmenet alapján ui. azt várnánk, hogy a felekezeti különbségek az egyházi szervezethez való kötődés erősödésével párhuzamosan *csökkennek* – az adatok azonban ennek épp a fordítottját mutatták: a gyakori templomba járás *felerősítette* a felekezeti különbségeket. Ez az eredmény – miközben ellentmondott a társadalmi integráltság meghatározó szerepét hangsúlyozó felfogásnak – összhangban állt azzal az alternatív elképzeléssel, amely a *kulturális tényezőkben* keresi a protestánsok nagyobb öngyilkossági kockázatának a magyarázatát.

Bár kutatásunk középpontjában a vallás és az öngyilkosság kapcsolata állt, az eredmények, amiket bemutattunk, a szűken vett témánkon túlmenő, általánosabb következtetésekre is lehetőséget nyújtanak. Ezek az eredmények arra hívják fel a figyelmet, hogy a társadalmi kapcsolatok hatásának megértéséhez nem elegendő kizárólag azzal a szereppel foglalkozni, amit az egyének közötti kötelékek az integráltság erősítésében, az individualizálódás mérséklésében játszanak, hanem számolni kell azzal a szereppel is, amit az értékek, normák, viselkedésminták közvetítésében betöltenek. Ez nem csupán a társadalmi kapcsolatok hatásának komplexebb értelmezéséhez vezethet el, de segíthet közelíteni egymáshoz a devianciaelméletek két nagy típusát: a strukturális és a kulturális elméleteket is.

IRODALOM

- Andersen, B. (1990): *Methodological Errors in Medical Research*. Oxford: Blackwell.
- Bankston, W.B. et al. (1983): Religion and Suicide: A Research Note on Sociology's "One Law". *Social Forces*, 62: 21–28.
- Blau P.M. (1977): *Inequality and Heterogeneity. A Primitive Theory of Social Structure*. New York.
- Breault, K.D. (1986): Suicide in America: a Test of Durkheim's Theory of Religious and Family Integration. *American Journal of Sociology*, 96: 628–656.
- Burr, J.A. et al. (1994): Catholic Religion and Suicide: The Mediating Effect of Divorce. *Social Science Quarterly*, 75: 300–318.

- Cseh-Szombathy L. (1967): A magyar kiadás előszava. In Durkheim E.: *Az öngyilkosság*. Budapest: Közgazdasági és Jogi Kiadó.
- Day, L.H. (1987): Durkheim on Religion and Suicide: a Demographic Critique. *Sociology*, 21: 449–461.
- Douglas, J.D. (1967): *The Social Meanings of Suicide*. Princeton, N.J.: Princeton University Press.
- Durkheim, E. (1967): *Az öngyilkosság*. Budapest: Közgazdasági és Jogi Kiadó.
- Durkheim, E. (1978): *A társadalmi tények magyarázatához*. Budapest: Közgazdasági és Jogi Könyvkiadó.
- Granovetter, M.S. (1973): The Strength of Weak Ties. *American Journal of Sociology*, 78: 1360–1380.
- Gujarati, D.N. (1988): *Basic Econometrics*. New York etc.: McGraw-Hill.
- Hawkins, J.D.–Fraser, M.W. (1985): Social Networks of Street Drug Users: a Comparison of Two Theories. *Social Work Research and Abstracts*, 21: 3–12.
- Hoelter, J.W. (1979): Religiosity, Fear of Death and Suicide Acceptability. *Suicide and Life Threatening Behavior*, 9:163–172.
- Hovey, J.D. (1999): Religion and Suicidal Ideation in a Sample of Latin American Immigrants. *Psychological Reports*, 85: 171–177.
- Inkeles, A. (1965): Personality and Social Structure. In Merton R.K. et al. eds.: *Sociology Today: Problems and Prospects*. New YorkEvanston: Harper & Row, 9–76.
- Lester, D. (1987): Religion, Suicide and Homicide. *Social Psychiatry*, 22: 99–101.
- Loftin, C.–McDowall, D. (1988): The Analysis of Case-Control Studies in Criminology. *Journal of Quantitative Criminology*, 4: 85–98.
- Maris, R.W. (1981): *Pathways to Suicide. A Survey of Self-destructive Behaviors*. Baltimore–London: Johns Hopkins University Press.
- Masaryk, Th. (1970): *Suicide and the Meaning of Civilization*. Chicago–London: University of Chicago Press
- Moksony F. (1985): *A kontextuális elemzés*. Budapest: KSH Népeségutományi Kutató Intézet Demográfiai Módszertani Füzetek, 3. kötet.
- Moksony F. (1994a): Durkheim után: gondolatok a deviancia kutatás társadalomképéről. In Münnich I.Moksony F. szerk.: *Devianciák Magyarországon*. Szeged: Közélet Kiadó, 140–148.
- Moksony F. (1994b.): The Whole, its Parts, and the Level of Analysis: Durkheim and the Macrosociological Study of Suicide. In Lester, D. ed.: *Durkheim 'Le suicide'*. One Hundred Years Later. Philadelphia: Charles Press, 101–114.
- Moksony F. (1995): A fejlődés ára vagy az elmaradottság átka? Az öngyilkosság alakulása Magyarország községeiben. *Szociológiai Szemle*, 2: 73–84.
- Moksony F. (2003): Születési régió és öngyilkosság: létezik-e az önpusztítás területi szubkultúrája? *Demográfia*, 46(2–3): 203–225.
- Moksony F. (2005): Társadalmi mobilitás és öngyilkosság. *Demográfia*, megjelenés előtt.
- Morgan, S.P.–Teachman, J.D. (1988). Logistic Regression: Description, Examples, And Comparisons. *Journal of Marriage and the Family*, 50: 929–936.
- Neeleman, J. (1998): Regional Suicide Rates in the Netherlands: Does Religion Still Play a Role? *International Journal of Epidemiology*, 27: 466–472.
- Neeleman, J.–Lewis, G. (1999): Suicide, Religion, and Socioeconomic Conditions. An Ecological Study in 26 Countries, 1990. *Journal of Epidemiology and Community Health*, 53: 204–210.
- Neeleman, J. et al. (1998): Tolerance of Suicide, Religion and Suicide Rates: an Ecological and Individual Study in 19 Western countries. *Psychological Medicine*, 27: 1165–1171.

- Olson, M. (1969): The Relationship between Economics and the Other Social Sciences: the Province of a "Social Report". In Lipset, S.M. ed.: *Politics and the Social Sciences*. New York/London/Toronto: Oxford University Press, 137–162.
- Pescosolido, B. (1989): Durkheim, Suicide, and Religion: toward a Network Theory of Suicide. *American Sociological Review*, 54: 33–48.
- Pescosolido, B. (1990): The Social Context of Religious Integration and Suicide: Pursuing a Network Explanation. *Sociological Quarterly*, 31: 337–357.
- Pescosolido, B. (1994): Bringing Durkheim into the Twenty-first Century: a Network Approach to Unresolved Issues in the Sociology of Suicide. In Lester, D. ed.: *Durkheim 'Le suicide' One Hundred Years Later*. Philadelphia: Charles Press, 264–295.
- Pope, W.–Danigelis, N. (1981): Sociology's „One Law". *Social Forces*, 60: 495–516.
- Robinson, W.S. (1950): Ecological Correlations and the Behavior of Individuals. *American Sociological Review*, 15: 351–357.
- Schlesselman, J.J. (1982): *Case-control Studies: Design, Conduct, and Analysis*. Oxford: Oxford University Press.
- Stack, S. (1982): Suicide: a Decade Review of the Sociological Literature. *Deviant Behavior*, 4: 41–66.
- Stack, S. (1983): The Effect of Decline in Institutionalized Religion on Suicide, 1954–1978. *Journal for the Scientific Study of Religion*, 22: 239–252.
- Stack, S. (1991): The Effect of Religiosity on Suicide in Sweden: A Time Series Analysis. *Journal for the Scientific Study of Religion*, 30: 462–468.
- Stack, S.–Lester, D. (1991): The Effect of Religion on Suicide Ideation. *Social Psychiatry and Psychiatric Epidemiology*, 26: 168–170.
- Stack, S.–Wasserman, I. (1992): The Effect of Religion on Suicide Ideology: An Analysis of the Networks Perspective. *Journal for the Scientific Study of Religion*, 31: 457–466.
- Stack, S. et al. (1994): The Effects of Religion and Feminism on Suicide Ideology: An Analysis of National Survey Data. *Journal for the Scientific Study of Religion*, 33: 110–121.
- Stark, R.–Bainbridge, W.S. (1996): *Religion, Deviance, and Social Control*. New York/London: Routledge.
- Stark, R. et al. Beyond Durkheim: Religion and suicide. *Journal for the Scientific Study of Religion*, 22: 120–31.
- Templer, D.I.–Veleber, D.M. (1980): Suicide Rate and Religion within the United States. *Psychological Reports*, 47: 898.