

## MŰHELY

### HAGYOMÁNYOS ÉS MODERN FALUSI LAKÓHÁZAK ÖRÖKSÉGSZOCIOLÓGIAI VIZSGÁLTA\*

TAMÁSKA Máté

ELTE Társadalomtudományi Kar  
H-1117 Budapest Pázmány Péter sétány 1/A; e-mail: tamaskamate@freemail.hu

**Összefoglaló:** A dolgozat a mai falusi viszonyok között kimutatható négy, egymástól elkülöníthető társadalomtörténeti korszak lenyomatait vizsgálja. Az első a hagyományos falu, a második a hatvanas években átalakuló, modernizálódó falu, a harmadik a hetvenes-nyolcvanas évek utóparasztosodásának eredményeként létrejövő szocialista falu, míg negyedikként a rendszerváltást követő időszakot képviselő urbanizált falu ideáltípusát határoztam meg. Az elemzés a hajnali történelemszociológia durkheimiánus alapokra épülő rendszerének keretei közt vizsgálja a négy korszakot. A dolgozat a lakóház típusát, mint az adott kor társadalmi viszonyait kifejező morfológiai tény, veszi alapul. Így a négy történelmi periódushoz négy falusi lakóházmodellt csatol. Fontos megjegyezni, hogy a mai magyar falvakban mind a négy periódust reprezentáló háztípus jelen van. A kérdőíves felmérés azt vizsgálta, hogy egy-egy korszakot megjelenítő házformákhoz, milyen attitűdök társulnak. Ehhez mindekelőtt igazolni kellett a párhuzamot a társadalmi átalakulás (mobilitás) és az újabb háztípusok megjelenése között. Ezután kerülhetett sor annak a kérdésnek a megválaszolására, hogy vajon kimutathatók-e erősebb kötődések egyik vagy másik társadalmi csoportban az egyes háztípusokhoz, az épített örökség egy meghatározott korszakához. Az elemzés kiemelten kezeli a háború előtti paraszti korszak emlékeit, mivel itt mutatható ki a művészi folklórizmus jelensége, mely az örökséghez fűződő viszony egy sajátosan modern változata. Végül utalok a „hely szellemiségére”, mely az építészeti örökség révén jelentősen befolyásolja a községek rendszerváltás utáni esélyeit.

**Kulcsszavak:** faluszociológia, építészet-szociológia, rétegződés- és mobilitáskutatás

\* A munka szakmai részében segítségemre voltak: Dr. Düll Andrea, dr. Mezős Tamás, dr. Saád József, dr. Utasi Ágnes. A kérdőíves adatfelvétel kapcsán külön megköszönöm a polgármesteri hivatalok nyitottságát, valamint név szerint Bartos Péter, Giákné Szarvas Andrea, Horváth Ágoston és Molnár Ferenc segítségét.

## AZ ÉPÍTETT ÖRÖKSÉG VIZSGÁLATI LEHETŐSÉGEI

### Az építésztársadalmi szociológia

A dolgozat elsődleges célja az empirikus adatok bemutatása, értékelése. Az építésztársadalmi szociológiai vizsgálta azonban ma még nem általánosan ismert, így szükségesnek tartom az elméleti háttér rövid felvázolását. Mindenekelőtt azt kell hangsúlyozni, hogy az építésztársadalmi szociológia nem azonosítható a településszociológiával, annak csupán egy szegmensét fedi le: *Az építésztársadalmi szociológia az építésztársadalmi viszonyait elemzi, különös tekintettel a különböző társadalmi csoportok szükségleteire, eltérő kultúrájára és kommunikációs mintáira* (Farkas 1996: 1). Egyrészt vizsgálhatjuk a kínálati oldal szociológiáját, ekkor az építésztársadalom mikroviszonyaira vagyunk kíváncsiak; másrészt vizsgálhatjuk a kereseti oldalt, ekkor a tágabb társadalom építésztársadalmi kapcsolatos beállítottságait, igényit vesszük górcső alá. Jelen dolgozat ez utóbbi szempont érvényesítésére tesz kísérletet. Hazánkban több évtizede folynak építésztársadalmi kutatások, melyek elsősorban a lakásigények feltárására, a lakberendezés sajátosságaira összpontosítanak (pl. S. Nagy 1981, 1987, 1993; Kapitány 1995, 2000; Szelényi–Konrád 1969; Szelényi 1990). Ezek a munkák jellegzetesen társadalomtudományos megközelítésűek. A fellelhető munkák másik nagy csoportja elsősorban elméleti jellegű (itt a szerzők zömével szociológiai érdeklődésű építésztársadalmi szakemberek, mint pl. Granasztói 1974; Kleineisel 1981; Lukovich 2001; Meggyesi 1985, 1987; Sántha 1986). Közös jellemzőjük, hogy az építésztársadalmi formából indulnak ki, a mögöttes társadalmi jelentést logikai úton fogalmazzák meg. A dolgozat az első csoporthoz sorolható abban az értelemben, hogy szociológiai módszerekkel dolgozó munkáról van szó. A második csoporthoz pedig oly módon kapcsolódik, hogy az empirikus felmérést megelőzően a vizsgált települések vázlatos építésztársadalmi értékvizsgálatát végezte el. A két szemléletmód ötvözéséből bontakozik ki a kép, mely a lakásmód kutatások gyakorlati eredményeire támaszkodva a falusi ház külső megjelenésének társadalmi tartalmát világítja meg. A nemzetközi szakirodalom egy sor hasonló szemléletű írást ismer, ezek azonban jellegzetesen a városi környezet viszonyai között születtek. A térkutatásból kinőtt építésztársadalmi vizsgálatok ma már jelentős mértékben visszahatóttak magára a tervezésre is (pl. Hall 1987; Lynch 1987, 1988; Mike 1999; Newmann 1973).

Mivel a felmérés korábbi társadalmi szerkezetek lenyomatait kutatja (parasztház, kockaház, illetve emeletes családi ház) szükséges áttekinteni az építésztársadalmi szociológián belül a történelmi örökség értelmezéséhez használt munkákat is. A vizsgálat előkészítése során Hajnal István történelemszociológiai szintéziséből indultam ki (Hajnal 1939, 1941, 1942). Hajnal a francia szociológia alapjaira támaszkodva a formákból (írás, technika, igazgatási módszerek) következtetett a társadalmi szerkezetekre. Ami a hajnali társadalomszemléletben a technika, az a jelen kutatás számára az építésztársadalmi. Egy korszak építésztársadalmi stílusa lenyomata az érvényes társadalmi viszonyoknak, uralkodó értékrendeknek és ízlésvilágoknak. Szűkítve a történelmi szemlélet tág időhatárait itt csupán azokat a korszakokat vizsgáltam, amelyek jelen lévő örökségként mai napig is befolyásolják a magyar falu képét. Másként fogalmazva a korábbi falusi építésztársadalmi építésztársadalmi kortárs mivoltát, mai megbecsültségét, elfogadottságát vizsgáltam (Bercé 2004: 347).

### A falu építészetének tárgyközpontú és szociológiai megközelítése

Az eddigiekben arról volt szó, miként kapcsolódik össze az építészeti közeg és az azt létrehozó társadalom. Ahhoz azonban, hogy a történelmi örökség logikáját megérthessük, szükséges annak tisztázása, milyen erők hatnak a letűnt társadalmi korszakok hagyatékára. A vizsgált korszakok közül a hagyományos falu, illetve a parasztház leírása rendelkezik a legátfogóbb irodalommal. Itt követhető leginkább nyomon, hogyan vesztette el a hagyományos parasztház korábbi társadalmi beágyazottságát, és hogyan válhatott szimbólummá, így tárgyi mivoltában tovább élő örökséggé a polgári korszakban.

### A népi építészet kutatásának hagyományos útja

„A népi építészet a jelenben, mint teremtő erő nem létezik. Ami van, az emlék, hagyomány, amit az idő, az időjárás, az igény, illetve a múltat megőrizni nem kívánó igénytelenség kikezdett, elporlasztott” (Száz-Szigetvári 1976: 9). „A hagyományos paraszti kultúra bomlása a 19-20. század fordulóján kezdődött. A két világháború között a folyamat felgyorsult, majd a 20. század közepének drasztikus politikai és társadalmi beavatkozásai a paraszti kultúrát végleg felszámolták. Ezzel a népi építkezés hagyománya is megszakadt (...)” (Sabján 1998: 243). „A hetvenes évektől (...) a falusi ház hagyományos elődjével minden kapcsolatát és természetes környezetével való egyensúlyát elvesztette” (Istvánfi 1997: 260). „Ilyen értelemben a hagyományos népi építészet fogalma számomra egyet jelent a vidékre ráerőltetett különböző típusú építési elöltti idők emlékeinek számbavételével (...)” (Miklósi-Sikes 1999: 59). Az idézetek sorát hosszán lehetne folytatni. Szinte alig akad kutató, aki a népi építészet értékeinek számbavételekor ne mulasztaná el megjegyezni, hogy a vizsgált anyag lezártnak tekinthető. A morfológiai szempontokat szem előtt tartó szemléletből következően az építész szakma nem is juthatott más eredményre a magyar emlékek vizsgálata kapcsán. A morfológiai szemléletmód alatt itt elsősorban a szakmai megközelítésből következő, az anyag, szerkezet belső összefüggéseit szem előtt tartó vizsgálódást értem. Ugyanúgy morfológiai megközelítésnek tartom a népművészeti tárgyalgatás megannyi más területén született kutatások jelentős részét is, melyek egy adott szakterület vagy művészeti ág – zenetudomány, építészettudomány, agrártudományok stb. – szemszögéből, a népi anyag részletes anyagi elemzésével ér el eredményeket, alkot kategóriákat. A morfológiai megközelítés nem szándékolt következménye, hogy lezártasága, befejezettsége révén a tárgyalgató népművészetet történeti fogalommal teszi, kívül rekesztve a mai változásokat, mechanizmusokat. A falusi társadalomban az elmúlt száz évben lezajlott drasztikus átalakulások, a tárgyhasználatban megfigyelhető nyilvánvaló változások önmagukban is ezt a képet erősítik. A tárgyi kultúra vizsgálatán belül a lakóházak építési módjának változásai oly nagyok – az anyaghasználatról a szerkezeteken át a díszítőmotívumokig –, hogy építészeti szempontból indokolatlan lenne a népi építőtevékenység folytonosságáról beszélni.

Hasonló megállapításra jutott a falusi társadalmakat vizsgáló szociológia is. A második világháború utáni modernizáció a népi kultúra társadalmi rétegében, a vidéki lakosság életmódjában olyan döntő fordulatot hozott, amely a korábbi falusi-városi

(premodern-modern, népi-polgári, népi-urbánus stb.) fogalmak kettősségét idejét múltta tette. A tágabban vett urbanizáció, azaz a városi életforma, az elmúlt ötven évben meghódította a magyar falvakat (Enyedi 1996: 13; Illés 1993: 38). Az ötvenes években megjelenő új házformák jól illusztrálják ezt a folyamatot: „*A házak alaprajza és külső kiképzése a hagyományos alaprajztól és külsőtől teljesen eltér, de ez az eltérés nem jelent fejlődést: a házak alaprajzban és külső megjelenésben a városi házakat utánozzák*” (Tóth 1961: 50). A város-vidék között ma tátongó mély szakadék inkább mennyiségi, mint minőségi különbséget jelent. Nem szabad azonban figyelmen kívül hagyni a tényt, hogy a falusi építészet hagyományokkal szakító jellege a valóságban szervezettebben zajlott, mintsem azt a premodern-modern merev szembeállítás sugallná. A folyamat megragadása, a jelenig vezető társadalmi folyamatok felkutatása szükséges annak megválaszolásához, vajon miként értelmezhető a magyar falusi lakosság saját építészeti örökségével szembeni beállítottsága.

### A szociológiai szemlélet

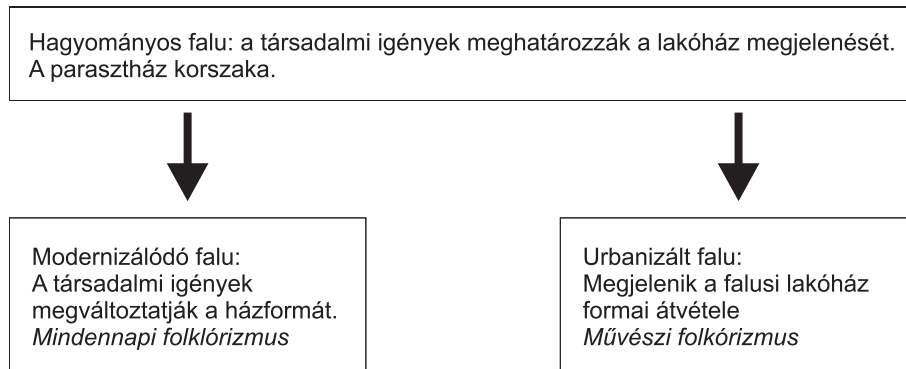
A paraszti réteg átalakulásával párhuzamosan a klasszikusnak tekintett népi építészet eltűnt ugyan, ám az azt létrehozó társadalmi funkciók és értékrendek némelyike mind a mai napig befolyásolja falvaink építészetét. A népi kultúra egészére vonatkozóan e gondolatokat leghatározottabban a tárgyi néprajzhoz igen kritikus szemmel közelítő német társadalomtudós, H. Bausinger fogalmazta meg könyvének második kiadásának előszavában: „*A technika és egyáltalán a társadalom modern kifejezésformái az akkori néprajzban gyakorlatilag nem fordultak elő. Ezek per definitionem nem léteztek, mivel a népi kultúrát egy technika előtti, preindusztriális, premodern formának tekintették, amelyről feltételezték – jóllehet csak szívós maradványokban és védett szigeteken, de- mindmáig fennmaradt. Fontos volt széttörni ezt az illúziót, ezért azt kellett előtérbe állítani, hogyan szövődnek be „természetes módon” a népi kultúrába technikai (és egész általánosan: modern) jelenségek*” (Bausinger 1995: 8). A Bausinger-féle funkcionális megközelítés nem a produktumra, zenére, táncra, lakóházakra stb., koncentrálna, hanem az azt létrehozó társadalmi struktúrára. Egészen röviden megfogalmazva: Bausinger az alaktani, leíró szemlélet helyett a szociológiai szempontokat helyezi előtérbe.

A tárgyi produktumok kutatói rendszerint önálló tudományos diszciplínájuk keretein belül tárgyalják a népművészeti alkotásokat. Az építészettudomány, a zenetudomány, a táncművészet, festészet stb. nem kizárólag néprajzi fogalmak. Morfológiai megközelítésben a népi építészet az építészettörténet része, mint ahogyan a népzene, a népi díszítőművészet is a magas művészet egy szegmense. A magas művészet képviselőinek értékrendje merőben eltérő lehet – rendszerint az is – a népművészeti értékeket létrehozó, vagy azokat öröklés útján használó közegetől (Bíró 1987: 33). A népi építészet kutatói megrostálják, válogatják a falu egészének anyagát és csak a szakmai szempontoknak megfelelő épületeket emelik be az építészettörténeti anyagba. A vizsgálódás jellegéből adódóan a kutató szempontrendszerét elsősorban a tárgy *dokumentációs funkciója* határozza meg, míg maga a falu merőben eltérő *szociológiai, gazdasági, pszichológiai és technikai* jelenségeket értékel (Hernádi 1982: 28). A tárgyak dokumentációs funkciójukat elsősorban annak köszönhetik, hogy az utóbb említett

szempontoknak már nem felelnek meg teljes mértékben. A mindennapi használati értékük elmúltával kordokumentummá, esetünkben műemlékké, vagy műemlék jellegű épületté válnak. A funkciók merev elválasztása ugyanakkor nem minden esetben problémamentes. Az építészeti kutatómunkához szorosan kapcsolódó műemléki helyreállítás gyakorlata a dokumentációs funkció mellett a napi használatot is feltételezi, mikor az épület technikai, tehát használhatósági szempontjait mérlegeli (Völckers 1944: 82). A közösség is igényelhet sajátos dokumentációs funkciókat, elsősorban identitásának megőrzése, hangsúlyozása érdekében. A múltjához ragaszkodó társadalmi körökben az elődök építészeti emlékeinek megbecsülése fontos szimbólummá válhat.

### A szociológiai szemléletből következő folklórizmus fajtái

Ez utóbbi szempont a tárgyi népművészet napjainkban betöltött szociológiai szerepének vizsgálhatóságára hívja föl a figyelmet. A hagyományos falu tárgyi öröksége a modern társadalomban is jelentéssel bír. A népi emlékek az új környezetben más szellemi tartalommal jelennek meg, mint amikkel eredeti környezetükben rendelkeztek: utalhatnak a múlt megbecsülésére, a nemzeti érzelmek fontosságára, a „tisztább” kor iránti nosztalgiára stb. Az ilyesfajta folklórizmus azonban sajátosságaiából adódóan nem lehet népi jellegű, pontosabban nem lehet a szó klasszikus értelmében népi. *„A folklórizmus kifejezés egy kommunikációs folyamatra és annak végeredményére vonatkozik. Arra a kommunikációs folyamatra, amelynek révén a népi kultúra egy eleme, elemcsoportja az eredetitől eltérő, idegen környezetbe kerül és maga a folyamat önmagán túlmutató, másodlagos (társadalmi, esztétikai, politikai stb.) jelentéssel bír”* (Bíró 1987: 31). Bíró ezután a folklórizmus négy alaptípusát határozta meg. Írása általánosan érvényes a népi tárgykultúra valamennyi szegmensére. A következőkben e kategóriákat a népi lakóházak nyelvére fordítva közlöm. A *tudományos folklórizmus* az építészet kapcsán egyrészt a lakóház, melléképület, településforma stb. kiemelését jelenti, lehatárolását a népi kultúra egyéb területeitől; másrészt az így feldolgozott tárgyi emlékek beemelését az építészettörténet ismeretanyagába. A *reprezentációs folklórizmus* jellegzetessége, hogy egyetlen tárgy, jelen esetben, pl. egy „népi modorban” helyreállított lakóház, templom, csűr stb. idézi föl, szimbolizálja a népi kultúra egészét. A tájházak, szabadtéri múzeumok ezt a funkciót töltik be. A *mindennapi folklórizmus* a fentebb vázolt, Bausinger-féle megközelítést foglalja össze. Azokat a szociológiai folyamatokat fogja össze, amelyek megteremtik a kapcsolatot a premodern falu és az urbanizálódott vidék között. A *művészi folklórizmus* legismertebb építészeti példája a századforduló magyaros szecessziója, amely a népi díszítőművészet (Lechner Ödön és követői), illetve szerkezeti sajátosságok (Kós Károly és követői) felhasználásával formálódik (Gerle 1990: 8, 14). Jelen tanulmány szempontjából azonban fontosabb a hetvenes évektől megfigyelhető folyamat, mely a *falusi épületek korszerűsítését „népi modorban” kívánja megoldani*. Azok a törekvések, amelyek az örökség szempontjait érvényesítik a történelmi emlékekben gazdag falusias településeink fejlesztése kapcsán.



1. ábra A szociológiai szemléleten alapuló folklórizmus sematikus vázlata

## HIPOTÉZIS

A tudományos és a reprezentációs folklórizmus vizsgálatától most eltekintek, figyelmemet a másik két folyamat nyomon követésének szentelem. A mindennapi és a művészi folklórizmus kapcsán sem kívánok teljes áttekintést adni, csupán a falusi lakóházak rétegződést kifejező sajátosságait veszem számításba. *A vizsgálat első kérdése arra vonatkozik, hogy az egyes háztípusok milyen társadalmi ranggal rendelkeznek.* Kiindulásként állítom, hogy falvainkban és falusias jellegű kisvárosainkban a társadalmi hierarchia térbeli leképződését legalább annyira szimbolizálja a lakóház megjelenése, mint a településen belüli elhelyezkedése. Falusi környezetben az épületek külső megjelenése nagyobb üzenet értékkel bír, mint a városban. A városi bérházakban, társasházakban a lakás inkább jellemzi a tulajdonost, mint az épület külső megjelenése. A magánházak építkezéseknél a homlokzat és a kert a lakás kifelé meghosszabbított része, annak leginkább látható, szem előtt lévő eleme.

A lakóház presztízsértéke önmagában is a mindennapi folklórizmus példája, hiszen mind a premodern, mind a modern társadalmakban a rang egyik legfontosabb kifejezője. Emellett még egy sor, a hagyományos és a városiasodott falusi viszonyok között egyaránt érvényes társadalmi mozgatórugó figyelhető meg. Ilyen a ház méretének és a tulajdonosok anyagi helyzetének kapcsolata, az utánpótlásnak az alkalmazkodásban, integrálódásban játszott szerepe vagy a falusi vezető rétegek elsőbbsége az új stílusirányzatok átvételében, a lejjebb lévők kényszerű konzervativizmusa. A művészi folklórizmus ugyanakkor ezeket a társadalmi kereteket módosíthatja. A letűnt népi kultúra iránti nosztalgia, értékrendbeli szembenállás a mai társadalom többségének kultúrájával, műemléki, esztétikai megfontolások, stb. felülírhatják ezeket az összefüggéseket. *Feltételezhető, hogy a művészi folklórizmus elsősorban a hagyományos népi társadalomtól igen távol került rétegekben jelenik meg, ahol az individualizáció előrehaladott volta miatt nem kell félni a mindennapi folklórizmus részeként értelmezhető közösségi nyomástól.* A modern társadalomhoz képest a posztmodern még kevésbé képes egységes normákat kidolgozni. A szubkultúrák egy lehetséges iránya éppen a népi hagyományokhoz való külsődleges visszatérés, a művészi folklórizmus. Fontos

hangsúlyozni a külsődlegességet, hiszen folklórizmusról lévén szó a lakóház külső megjelenése, a díszítés, a látvány válik a legfőbb értéké. A ház műszaki megoldásai ellenben korszerűek lehetnek. Éppen ez a magatartás különbözteti meg a művészeti folklórizmust a reprezentációs folklórizmustól. Míg az előbbi a lakhatási funkció megőrzését is elengedhetetlennek tartja, az utóbbi csupán a dokumentációs funkcióra koncentrálna.

Az előzőekből következik

1. Falusi környezetben az építészeti stílusok, házformák és a társadalmi rétegződés között szoros az összefüggés.
2. Falun az urbanizációs tendenciák mellett továbbra is kimutathatóak a *mindennapi folklórizmus elemei*.
3. A *művészeti folklórizmus* új jelenségként bukkan föl az erősen polgárosodott, a posztmodern irányába fejlődő kistelepüléseken.
4. A *mindennapi folklórizmus hatása, hogy a népi műemlékek* (mert kicsik, elavultak stb.) *társadalmi presztízse alacsony*. A tehetősebb csoportok más épülettípusokat preferálnak. A *művészeti folklórizmus* ugyanakkor – részben esztétikai megfontolásokból – *éppen e régebbi épületekhez nyúl vissza*, ezek lakhatási funkcióját igyekszik modernizálni, a külső megjelenés „népiességének” hangsúlyozása mellett.

## MÓDSZEREK

A vizsgálat a helyszíni bejárásokra és interjúkra, másrészt a kérdőíves felmérés adataira támaszkodik. A falvak kiválasztásakor nem a mai közigazgatási funkció, hanem a település falusias megjelenése volt a döntő. A településeket úgy válogattam össze, hogy azokban a négy építési periódus kimutatható lehessen. A próbalekérdezésre 2005. júniusában Szendrőn került sor, mintegy 30 kérdőívvel. A négy száz fős minta lekérdezése ezek után augusztus-október között történt, településenként eltérő időpontban. Ez lehetőséget adott arra, hogy nem csak a próbalekérdezés után, de az első adatok beérkezését követően is finomítsak a kérdéseken. Természetesen csak olyan mértékben, ami az összehasonlítást nem lehetetleníti el. Ez a magyarázata annak, hogy a szendrői adatokból néhány változó hiányzik. A mintavétel a jegyző engedélyével, a helyi önkormányzatok lakónyilvántartása alapján történt. A véletlenszerű mintavétel számítógép segítségével vagy manuális módon történt. A kérdezőbiztosoknak adott címet kellett fölkeresniük. Fontos megjegyezni, hogy a kérdezőbiztosok maguk is helybeliek voltak. Ennek köszönhető, hogy a kisebb községekben (Sukorón és Nagykarácsonyban) a személyes ismeretség miatt alig volt válaszmegtagadás (2-8 százalék). A válaszmegtagadók és hibás címek helyett kvótás kiegészítésre került sor. A reprezentativitás kritériumának legkevésbé Tiszafüred felel meg, mert a város lakosságszámához viszonyítottan csak kevés kérdőívet sikerült felvenni.

A kérdőív összeállítását több mélyinterjú készítette elő. A cél elsősorban a házhoz kapcsolódó kifejezések megismerése volt. Az építészetben alkalmazott esztétikai, főleg pedig szakmai, műszaki kifejezések jó része az átlagember számára idegen. A kér-

dőívben igyekeztem olyan szavakat használni, amelyeket az adatközlők gyakran használtak, így feltehetően közérthetőek és széles rétegekben hasonló konnotációkat hívnak elő (Letenyei 2004: 134). Ennek ellenére más válaszokat kaptam, pl. „a településre jellemző” kifejezés kapcsán, mint amire számítottam. Eredeti szándékom szerint itt a „genius loci” megnyilvánulására lettem volna kíváncsi, arra vajon a népi lakóházak közül felismerik-e a településre történelmileg jellemző háztípust. A válaszok ezzel szemben mennyiségi szemléletűek, azaz a legnagyobb számban jelen lévő házakra (kockaház) vonatkoznak. Ezek a félreértések is tanulsággal szolgálhatnak. Rávilágítanak arra a mély szakadékra, amely a szakmai és a mindennapi nyelvezet, értékítélet között sejthető. Jellemző, hogy az erősen folklórizáló Sukorón nem tartották jellegzetesnek a műemléki jellegű Szilvás sor egy igen szépen rendbe hozott épületét. Sőt, a népies lakóházban élők mindegyike az első képen szereplő, egyébként - felföldi dialektushoz tartozó - parasztházhoz hasonlította saját otthonát. Mindez mutatja, hogy a megkérdezettek nincsenek tisztában saját falvaik hagyományos építómódjával. Így, ha tetten érhető is volt a népi hagyományokhoz, a népi lakóházhoz való kötődés, az nem a tájegységre jellemző épülettípushoz kapcsolódott, hanem általában a „régii parasztházhoz”.

A kérdőív a legalapvetőbb szociológiai alapváltozók felvétele mellett három részre osztható. Az első a helykötődés általános fogalmaival, értékrend preferenciákkal dolgozik. E blokk volt hivatott feltérképezni, vajon mennyire markánsan hat az építészeti, táji környezet a helykötődés komponensére. A második kérdéscsoport a műemlékvédelmi szakma munkáját volt hivatott értékelní. E kérdéscsoport szintén az előkészítő interjúk anyagaira támaszkodik, de emellett segítségemre volt egy 2004-es budapesti felmérés anyaga is (Szonda Ipsos 2004). *A harmadik rész kapcsán a kérdezetteknek nyolc fénykép közül kellett a megadott szempontok alapján válogatniuk, valamint négy kiemelt épületnek szemantikus differenciál skálán való elemzésére is megkértem őket.* A képek épületeket ábrázolnak, amelyek kiválasztásának szempontjait a következőkben ismertetem. Előbb azonban tisztázni kell, lehetséges-e egyáltalán épületek esztétikai, gyakorlati értékét fénykép alapján mérni. Ha az épületek tökéletes feltérképezésére törekednénk, természetesen nemmel kellene válaszolni. Az épület érzékelése több mint statikus, vizuális élmény (Pogány 1976: 290). Mindemelllett az átlagember számára az épület komplex hatásának legtöbb információt megőrző modellje a fotó. Úgyis fogalmazhatok: a jól megválasztott perspektívából elkészített fénykép az épület főkomponense.

A feltáró, előkészítő beszélgetések alapján sejthető volt, hogy a növényzet, mint a falu szerves része hatással lehet a szemlélőre. A zöldfelületek pszichológiai hatásának vizsgálataiból egyértelműen kiderül, hogy a természet érzékelése pozitív konnotációkat vált ki (Dúll 2004). Figyelembe kellett továbbá venni a házak műszaki állapotát. A feltűnően rossz állagú épületet még akkor is csúnyának tartják, ha eredetileg módos épületnek számított; míg a frissen festett, újszerű valamikori zsellérház esztétikailag kellemes benyomást kelt. Az értékelésnek ez a praktikussága különösen tetten érhető Sukorón, ahol a régi parasztházak renoválása általános tendencia.

A házak kiválasztásának szempontja mindezek mellett, azok típusértéke volt. Olyan ház jöhetett csak szóba, melyből sok van: nem rendelkezik különös ismertetőjeggyel, élénk, szokatlan színezéssel, etnikai jelleggel, vagy bármi egyéb sajátos tulajdonsággal. *A kiválasztott hét plusz egy lakóház négy építési periódust reprezentál.*





2. ábra A vizsgált háztípusok



3. ábra A helyi parasztházak

Az első csoport a *hagyományos paraszti* építkezés képviselőit jelenti. Az első számú épület a műemléki alapelvek szerint „stilustisztán”, a kanonizált *népi építészet formai követelményei szerint felújított*, láthatóan jó műszaki állapotban lévő lakóházat ábrázol. A füstlukas, fatornácós épület láthatóan frissen felújított. A második képen a négy helyszínen más-más, *helyben jellegzetes parasztházat* mutattak a kérdeztetteknek.

Az eltérések miatt a házak ránézésre megállapítható műszaki állapota is más és más: Szendrőn igen rossz, Tiszafüreden és Nagykarácsonyban közepes, míg Sukorón, ahol jellemző az ilyen épületek renoválása, az első képhez hasonló újszerű megjelenésű a parasztporta. A *harmadik fotó előkertes beépítésű telken, átalakított parasztházat* ábrázol, melyen a kádári idők jellegzetes modernizációja érhető tetten: egységes kivitelű lapos sátortetőre emlékeztető fedés az igen változatos népi héjazatok helyett; három osztatú városi ablak, erőteljes színezés. A *negyedik fénykép egy városiasodó állapotot tükröz, ahol a telek két szélén álló lakóépületet egy kapu köti össze, zárt utcaképet adva a teleknek*. A mezővárosokra jellemző fejlődési irány ez, ahol a kezdeti telekhatáron álló beépítéshez először a másik oldalon egy párhuzamos kisebb nyári konyhát, vagy esetleg egy másik hosszú házat emelnek, majd az így igen keskenyé vált bejáratot egy kapuval összekötik. Következő lépésként az utcai frontot egységes fallal látják el, esetleg a hátsó szárnyak egy részét elbontják. Ez a hosszanti gerincével az utcára párhuzamosan álló lakóház vált az alföldi városok legjellemzőbb háztípusává.

A *második és harmadik építési korszakot a kádári kockaházak két alaptípusa jelenti: a hatvanas-hetvenes évekre jellemző földszintes, sátortetős típusház, illetve a nyolcvanas évek emeletes, rendszerint szürkére, vagy fehérre vakolt megoldása*. Az előbbi még őrzi a falvak hagyományos földszintes megjelenését, de a már országosan egysé-

ges sablonok alapján készült. A második, megjelenésében nagyobb változatosságot mutató emelt családi ház a nyolcvanas évek „maszekoló”, egyénieskedő világát tükrözi. A népi építészetre jellemző táji tagoltságot a szocialista időszakban ez idáig nem mutattak ki. A városi minták követése, a hagyományos mezőgazdasági beállítottságú falutól való eltávolodás a földszintes beépítéssel való szakításban is megmutatkozik.

A *negyedik periódus* a rendszerváltás pluralizálódott társadalmának lakóházigényét igyekezett megragadni. A három korszak közül ez a legnehezebben tipizálható, megfogható. Nem csupán aktuális jellege miatt, holott ez a tény már önmagában is elegendő bonyodalmat okoz. Legalább ennyire problematikusá teszi a tipizálást a kilencvenes évek szerteágazó ízlésvilága, az építési anyagok nagy választéka, a növekvő szociális különbségek. A nyolcvanas évek szűk anyagkínálata eleve gátat szabott az olyan szélsőséges stíluskülönbségeknek, amelyek kilencven után mindennapossá váltak. Ezt a változatosságot nem állt módomban a kérdőívben megjeleníteni, így némileg önkényes módon választottam ki a két házat. Törekvésem az volt, hogy a két épület legalább alapformájában, oromzatos megjelenésében emlékeztessen a hagyományos falusi házra, ugyanakkor könnyen felismerhetően újszerű legyen. A kérdőív tanúsága szerint a két épület megítélése eltérő, ami arra enged következtetni, hogy más megoldások beemelésével – pl. organikus iskola, amerikai ház stb. – a mai házépítési szokások változatos, társadalmilag meghatározott tendenciái lennének feltérképezhetőek. A vizsgálat azonban nem e kérdésre koncentrált, hanem sokkal inkább arra volt kíváncsi, hogy az egyes építési korszakok leképezik-e a magyar vidék társadalmi struktúráját, napjainkig megtett mobilitási útját; és ha a válsz igen, mindez milyen törvényszerűségek mentén rendeződik. A négy építési periódus – paraszti, szocialista, késő szocialista, napjaink – közül kiemelt figyelmet csak a hagyományosnak nevezhető parasztházak kaptak, csak itt törekedtem a differenciáltabb értékelésre.

## KAPOTT EREDMÉNYEK BEMUTATÁSA

Az elemzés a következő logikát követi. Elsőként a *morfológiai elemzést* mutatom be, a négy vizsgált község építészeti örökségének vázlatos ismertetése révén. Második lépcsőben – immár a kérdőív adatainak segítségével – a *háztípusok megjelenése és a polgárosodás, urbanizáció közötti összefüggések* révén mutatok rá a szoros összefüggésre, mely a paraszti létből való kilépés és az új háztípusok elterjedése között megfigyelhető. Ezután térek rá a *házak elfogadottságára, a különböző háztípusokat preferáló csoportok* társadalmi jellemzőinek feltárására. Végül választ keresek arra a kérdésre, hogy *egy község építészeti öröksége* a művészeti folklórizmus révén *miként befolyásolja annak szociológiai jellemzőit*.

### A vizsgált négy település főbb jellemzői

A négy település közül jelentősebb szakirodalommal csak Szendrő és Tiszafüred rendelkezik. Az előbbi elsősorban történeti hagyományaiból, végvári múltjából fakadóan a történész szakma által kutatott, az utóbbi fazekassága, a közeli Hortobágy puszta archaikus emlékei miatt a néprajz érdeklődését keltette föl. Mivel jelen írásnak nem

célja a települések történeti, monografikus ismertetése, a következőkben csak a leglényegesebb, a vizsgálathoz közvetlenül kapcsolódó sajátosságokra hívom föl a figyelmet. A közlések a rendezési tervek megállapításaira, az elkészült interjúkra, illetve saját megfigyeléseimre támaszkodnak.

*Szendrő* egykor virágzó, de a török után elfalusiasodó település, négyezer ötszáz lakossal. Jogilag 1997-ben ismét városi ranggal bír, de településképét mindmáig falusi jellege határozza meg. Helyzete az erősen deprivált Csereháton belül, városi rangjának köszönhetően viszonylag jónak mondható, bár a megyén belül szemlélve nem tartozik a jobb helyzetű városok közé. Az elvándorlási hajlandóság a helyszíni tapasztalatok és a kérdőív adatai szerint is igen magas. A város építészeti arculatát történelmileg az egykori várrendszer, zsidó lakosságának köszönhető kereskedő szerepe, döntően pedig mezőgazdasági múltja és a Kádár korszak viszonylagos prosperitása határozza meg. Az egykori hármastörzs nyomvonalát követve alakult ki a történelmi településszerkezet. A mai belváros a református templom (tornya maga is egy egykori bástyát rejt) és a kastély, ma művelődési központ között a legkorábbi erődítés helyén található. A németváros a török időkben emelt erősség helyén áll. A legutóbbi időkben feltárt fellegrészhez kapcsolható a Váralja utca környéke, amely morfológiai értelemben egy önálló váraljai településrészt képez. A későbbiekben a mai vasútállomás felé terjeszkedett a város, előbb jellegzetes paraszti beépítéssel, majd a második világháború után családi házakkal, telepszerűen. Építészeti és társadalmilag is elkülönül a cs-lakásokkal ellátott cigánytelep. A történelmi városmag utcaszerkezetén kívül már csak egyes épületeiben őrzi a hagyományos építési módokat. Az összefutó utcák találkozásánál kialakult szabálytalan alakú főtéren még áll néhány az egykori módosabb kereskedőházak közül. A németváros és a belváros utcáiban láthatóak régi alapokat sejtető épületek (közülük műemlékileg is védett a kékfestőház), de a terület arculatát inkább a kádár korszak formálta zavaros utcakép határozza meg. A Váralja utca környékének történeti beépítése tűnik a legegységesebbnek, itt található néhány, a paraszti hagyományokat megőrző legújabb kori felújítás is. A cs-telepek és a családi házak övezete építészeti egységes, de örökségvédelmi szempontból ítélve kevésbé értékes településképet ad. Kilencven után újabb lakóház láthatóan kevés épült, ami kifejezi a város rendszerváltás utáni igen rossz helyzetét. A városban alig található emeltes ház, lakótelep sem épült. A megkérdezettek közül senki sem lakik társasházban.

*Szendrő* hagyományos népi építészete eredendően az északi háztípushoz sorolható. Ennek a házdialektusnak a vizsgálat szempontjából lényeges – tehát az utcai frontot meghatározó – vonása a füstlikas oromzat, mely sok esetben vértelökké „növekszik” és nem ritka az épület rövidebb utcai oldalán is végigfutó fatornác. A Cserehát kisebb falvaiban még több száz ilyen épület található. *Szendrőn* azonban a csapott tetejű, felfalazott oromzatú parasztházak maradtak fenn nagyobb számban. A díszítés polgári, az építészeti stílusok néhány modernebb eleme megfigyelhető a hagyományos homlokzatokon is. Külön érdekesség az úgynevezett mór tornác, melynek kialakítása már a szecesszió szeszélyes vonalvezetésére emlékeztet.

A Közép-Tiszavidéken fekszik *Tiszafüred*. A jellegzetes alföldi dialektus, kevésbé díszes parasztházai közül a hatvanas években még igen sok műemlék jellegű parasztház állt a városban, melyekkel ma már csak elvétve találkozhatunk. Ezek állapota is igen rossz, pusztulásuk szinte megállíthatatlannak tűnik. Az itteni házak szinte kivétel nélkül földfalúak voltak, de a vértelkek és a tornácok anyaga fa is lehetett. A környéken

fellelhető napsugaras oromzattal (pl. Egyek) itt nem találkoztam. A háromszögű vértelkek megjelenésének díszességét a deszkák mértani elrendezésével, valamint kisebb méretű csipkés faragással érték el. Az egykor gyakori sárplasztika csak egy-egy romos épületen, vagy szőlőhegyi préházon lelhető föl. A szintén helyi jellegzetességként felmutatható duplaoszlopú tornácok ugyanúgy eltűntek a faluképből. A feltehetően a helyi kúriák inspirálta megoldással csak a múzeumként működő fazekas háznál, valamint egy-két, igen rossz állapotú, de lakott portánál találkoztam.

Tiszafüred környéke Borsodhoz hasonlóan az ország szegényebb feléhez tartozik, de maga a város Szolnok megyén belül előnyösebb helyzetben van, mint Szendrő Borsod-Abaúj-Zemplénben. Ez elsősorban a Tisza-tónak, az ahhoz kapcsolódó fejlesztéseknek, valamint a tízezret meghaladó lakosság számából, történelmileg kialakult központi funkciójából fakadó előnyöknek köszönhető. Tiszafüred falusias mezőváros. Településszerkezete igen sok történelmi hagyományt őriz, házain azonban, csakúgy, mint Szendrőn ez kevésbé megfigyelhető. A mai fő utca, az egykori Tisza folyását követő gáttelepülés következménye. Az itteni beépítés zárt sorú, kisvárosias megjelenésű, igen sok közintézménnyel, kereskedelmi egységgel. Tiszafüred falusi kerületét az egykori kétbellekesség nyomait ma is őrző, a fő utca és a húszöles út közötti terület jelenti. A vízszabályozás előtt csak a magasabb pontok épületek be, így öt különálló egység alkotta a tulajdonképpeni falut. A telkek szabálytalan formája, a legbelső részeken kisebb méretű lakótelkek övezete, illetve az utcák szeszélyes vonalvezetése az egykori a kertes települési múltra utal (Györffy 1943: 81). A Kádár korszakban főleg kockaházak épültek, az emeltes családi ház ritkább. A hetvenes-nyolcvanas évek területfejlesztési programjában Tiszafüred igen kedvező helyzetben volt, ennek köszönhetően kevésbé esztétikus lakótelepét is. A város egészét tekintve feltűnő, hogy a recesszió ellenére viszonylag sok az új építésű lakóház.

*Sukoró* alig ezerfős falu, mely sosem rendelkezett városi ranggal és a hetvenes-nyolcvanas évek fellendülő turisztikai fejleményeit, valamint a legújabbban tapasztalható szuburbanizációt megelőzően részben mezőgazdasági község maradt a szocialista iparosítás időszakában is. Történelmi utcaszerkezete egészen szabálytalan, messzemenőig igazodva a szeszélyes domborzati viszonyokhoz. A belterület rossz talajadottságiból, valamint az évszázadokig a tóhoz köthető megélhetésből kifolyólag a háztelkek kicsik. A szőlők, veteményesek révén a falu határa igen kiterjedt, parcellázott terület volt, mely megkönnyítette az üdülők elterjedését. Sukoró tulajdonképpen a legutóbbi időkig fennmaradt kéttelkes község, ahol a lakófunkció és a mezőgazdasági termelés elvált egymástól. A nyolcvanas évek végén, kilencvenes évek elején meginduló szuburbanizáció a termelésből kivont szőlőhegyeket vette célba, ahol igen komoly telekméretekkel számolhatunk. Az elmúlt másfél évtized építési munkáira jellemző, hogy az önkormányzat építési osztálya hasonlóan sok feladattal rendelkezik, mint az ötször nagyobb, egyébként szintén prosperáló Csákvár. A falu beépített területe ma már lényegében összeért a szomszédos Velencével és Pákozddal. A hagyományos falumag igen sok megmaradt népi emlékekkel rendelkezik, az utcaképet mai napig ezek határozzák meg. A főleg nyaralóként hasznosított egykori zsellérsor (Szilvás sor) ma már szinte kivétel nélkül renovált házai országos jelentőségű népi műemlékegyüttest alkotnak. Sukoró népi jellegű épületei igen egyszerű kivitelűek: sok esetben hiányzik a tornác, vagy csak későbbi toldással csatolták a ház mellé. A rövidebb oldalon gyakran csak egyetlen ablak néz az utcára, sok helyen megőrződtek az

ipari termékek megjelenése előtt jellemző ablaktokok. A házak legfőbb jellegzetessége azonban a nádtető, melynek újabb divatja is megfigyelhető. A faluban ma is működik egy nádfedélkészítő vállalkozás, mely nem csupán a régi épületek felújítására, de újabb nyaralókra is kap megrendelést. A település összképe modern, a tájba befolyó lakóövezettel, szétterülő jelleggel. Sukorón az utóbbi évtizedben látványos fejlődés tapasztalható, rengeteg új építésű házzal gyarapodott a község.

*Nagykarácsony* a legfiatalabb a négy vizsgált település között, alig rendelkezik fél évszázados múlttal. Története az egykori zirci apátság uradalmi majorságaihoz köti. Az 1945 után néhány felszámolt uradalmi pusztá napszamosaiból és cselédjeiből, valamint hevesi sommásokból verbuválódott lakossága ma másfélezer főt tesz ki. Utcaszerkezete szabályos, nagy méretű, szabályos telkekkel. Második világháború utáni mérnöki munka. A feltehetően egységes tervek alapján készült belterületi „parasztizáló” lakóházak zöme ma is áll, kiegészülve a Kádár-korszak kockaházaival és emeletes családi házaival. A falu nem tartozik legszebb községeink közé, de sajátos történelmi szerepe folytán - szinte egyedülálló módon, előzmények nélkül hozták létre a második világháború után- érdemes lenne a műemléki védelemre. A falu őseként is felfogható, attól valamivel távolabb fekvő, ma külterületi lakott helyként definiált Szőlőhegy ugyanakkor történeti településszerkezetet és jó néhány népi emléket őriz. Az egyutcás völgyi „falú” lakásainak presztízsértéke a cs-telepek szintjén áll, de az ötven évvel ezelőtti faluképet nagyjából őrző beépítés igen értékes. Az egyszerű kivitelű deszkaoromzatos hosszúházak egy-némelyikén fellelhető a dél-hevesi falvakra jellemző napsugaras motívum is.

### Foglalkozás és az iskolai végzettség (polgárosodás)

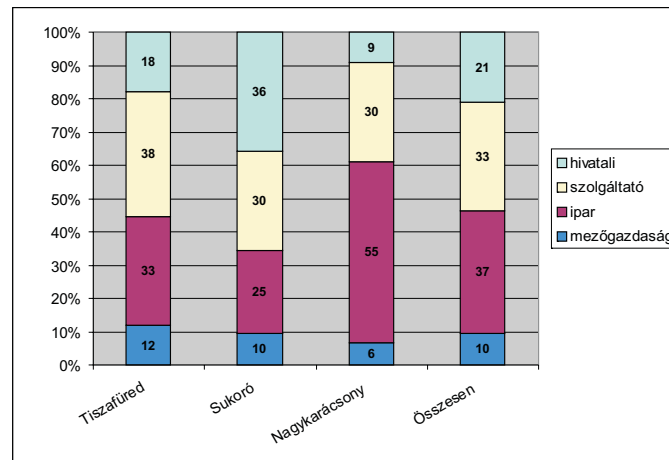
A társadalmi átmenet, vagy más néven polgárosodás folyamatának egyik legmarkánsabb velejárója a munka világának megváltozása. A mezőgazdasági termelésből, különösen a háztáji paraszti gazdaságokból való kilépés közvetlenül is befolyással van a ház kialakítására. A hosszú ház széles udvari tornácával tökéletesen megfelelt a ház mellett végzett mezőgazdasági termelés feltételeinek. A városi minták átvételének természetes akadályát képezték a mezőgazdasági munkák, különösen a ház körül végezhető feladatok (Kathy 1979: 386). A hetvenes-nyolcvanas évek virágzó háztáji másodgazdasága átmeneti jellegűnek bizonyult, amire a korabeli kutatások is felhívták a figyelmet (Márkus 1996: 89). Jól illusztrálja ezt, hogy bár az udvar továbbra is – vagy ismét- a termelésbe bevont terület lett, a lakóház kialakításánál már a városi életfeltételek megteremtésére törekedtek. Vidéken a nyolcvanas években a melléképületek egész sora őrizte az építkezés legarchaikusabb elemeit (Kunkovács 2000). A háztáji már a hetvenes években is inkább csak az udvarra, a melléképületekre volt hatással, míg a lakóházak igyekeztek „polgárosodni”, ami egyet jelentett a városi lakásfeltételeket biztosító háztípusok megjelenésével. A kilencvenes évek még inkább feloldották a kertvárosokra jellemző villaszerű beépítések funkcionális akadályait, hiszen tovább csökkent a mezőgazdaság jelentősége a megélhetés biztosításában. A mobilitás lépcsőfokaiból következően a háztáji gazdálkodás a mezőgazdaságból kilépett első generációs ipari munkásság jellemző mellékesének számított és a következő generációnak a parasztságból való végleges kiszakadásának anyagi feltételeit (taníttatás) igyekezett megteremteni. A második generá-

ció már eleve elzárkózott a parasztizálástól (Márkus 1996: 104, 113). A paraszti léttől való szabadulás vágya természetesen hatással volt a ház megjelenésére is, melyet vagy elbontottak, vagy az akkori kockaházak divatnak megfelelően „modernizáltak”. A mobilitás következő lépcsőfokára a szolgáltató szektor alacsonyabb munkaköreibe való áramlás (fodrász, takarítónő, portás stb.) a jellemző. Mindez együtt járt az új nemzedék eltérő házdivatjával, az emeltes családi házak megjelenésével. Az emeletes családi ház már kertvárosi épület, sem formájában, sem léptékében nem illeszkedik a hagyományos faluképhez (Istvánfi 1997: 125). A magasabb iskolai végzettséget megkövetelő szolgáltató szektor elhatárolása végett az elemzésben külön vettem az úgynevezett hivatali szektort, melybe legnagyobb arányban az adminisztratív feladatokat ellátók, valamint a pedagógusok és a magasan kvalifikált csoportok kerültek. Ez a réteg egyrészt folytatja a mindennapi folklórizmus hagyományait, mely az épületek nagyságát, újszerűségét, modernségét tarja legfontosabbnak; másrészt jellemző rá a zömmel a hivatali szektorban dolgozók között megjelenő, erősen polgárosult posztmodern értékorientáció. Ez az irány vezet a művészeti folklórizmus markáns megjelenéséhez. A népi lakóházak mai divatjának társadalmi bázisát ez utóbbi rétegben kell keresni.

A egyes mobilitási lépcsőfokok megjelenése időben igen tág határok között mozoghat. A következőben megadott kronológia inkább csak a legjellemzőbb időszakot jelöli, mintsem pontos időlehatárolást (Enyedi 1996: 12). Ugyanígy kritikával kell szemlélni a mobilitási lépcsőfokok és háztípusok összefüggéseit, hiszen könnyen belátható, hogy a réteghelyzet mellett még egy sor egyéb tényező játszik szerepet a lakóház megválasztásában. A vázolt folyamat fő erénye, hogy általa megfoghatóvá, értelmezhetővé válik a vizsgált négy település válaszaiban kimutatható markáns különbség.

1. Paraszti életforma» hagyományos hosszúház. Kb. 1950-es évek közepéig.
2. Elsődleges mobilitás (mg.»ipar) » városiasodó parasztház (1945 előtti mobilitás házfejlődése) kockaház, hosszúház átalakítása. Kb. 1960-1980
3. Másodlagos mobilitás, második generáció (ipar» szolg.). Családi ház. Kb. 1980-1990, illetve napjaink épületei.
4. Posztmodern társadalom (hiv. szektor) és harmadlagos mobilitás keveredése (szolg.»hiv.) Felújított parasztházak (művészeti folklórizmus megjelenése). Napjaink épülettípusai. Rendszerváltás után.

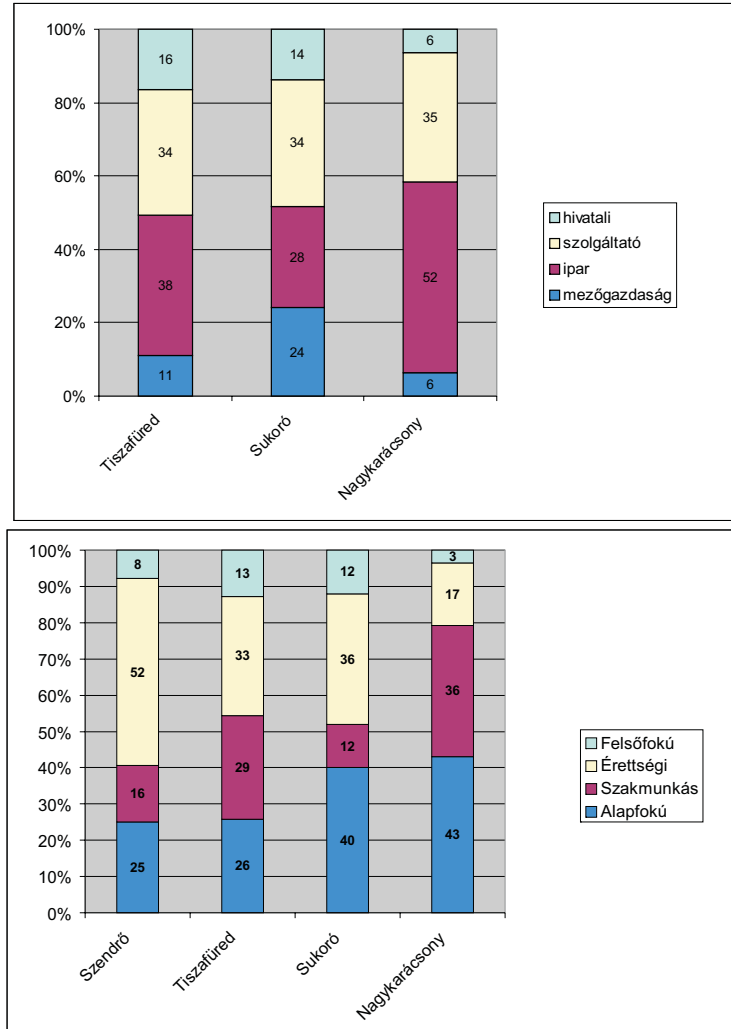
A mezőgazdaságban dolgozók mindenhol tíz százalék körüli arányban kerültek a mintába. A kilépési mobilitás első foka leginkább Nagykarácsonyra jellemző, ahol az ipari dolgozók vannak túlsúlyban. Tiszafüreden már markánsan jelen van a hivatali réteg, mely azonban Sukorón a legerősebb. Már itt fontos megjegyezni, hogy ez a réteg a Velencei-tó melletti kisközségben főként a nagyobb városokból, Székesfehérvárról és Budapestről beköltöző emberekből áll. Ha a beköltöző réteget figyelmen kívül hagyjuk Tiszafüred és Nagykarácsony jellege lényegesen nem változik. Sukoró ellenben rendkívül „tradicionális képet” vesz fel, ahol a lakosság egynegyede a mezőgazdaságban dolgozik.



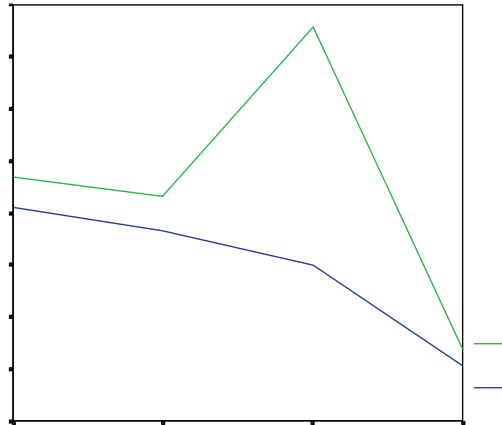
4. ábra A jelenlegi (illetve, ha inaktív, akkor a volt) foglalkozás megoszlása településenként

A mezőgazdasági jelleg nagy szerepet játszhatott abban, hogy Sukoró belterületén a mai napig igen szép számmal maradtak meg népi jellegű lakóházak. A városból kiköltöző magasan kvalifikált réteg számára ez a tény igen jelentős vonzerőt jelentett. Még inkább szembeötlő a beköltöző lakosság és a helybeliek közötti markáns különbség, ha az iskolai végzettség adatait vesszük szemügyre. Itt is azt láthatjuk, hogy csak a helybelieket vizsgálva Sukoró nem tartozik a polgárosodás első vonalához, megelőzi őt a két mezővárosi múltú település (Szendő és Tiszafüred). Feltűnő ugyanakkor, hogy Sukorón hiányzik egy lépcsőfok, a szakmunkások rétege. Nagykarcsony a mobilitási lépcsőfokokat tekintve a mezőgazdaságból frissen kilépetteket reprezentálja, a két mezőváros (Tiszafüred és Szendrő) pedig az átalakulás második fázisában van: a fiatalok között az érettségi megszerzése általánossá válik, a munkaerő a harmadik szektorba áramlik. Sukoró a helybelieket szemlélve részben Nagykarcsonyra hasonlít, részben a két mezővárosra. A kettészakadt kép mögött a falu kilencven utáni látványos modernizációját sejthetjük. A polgárosodás összetevőit egyetlen főkomponensbe is összehasonlíthatjuk, mint azt a 6b ábra mutatja. A diagramm kapcsán annyit feltétlenül meg kell jegyezni, hogy míg Tiszafüred és Nagykarcsony adatai a bevándorlók figyelmen kívül hagyásával sem változnak, addig Sukoró polgárosodási főkomponense  $-0,23$ -ra csökken, tehát a két másik település közé kerül.

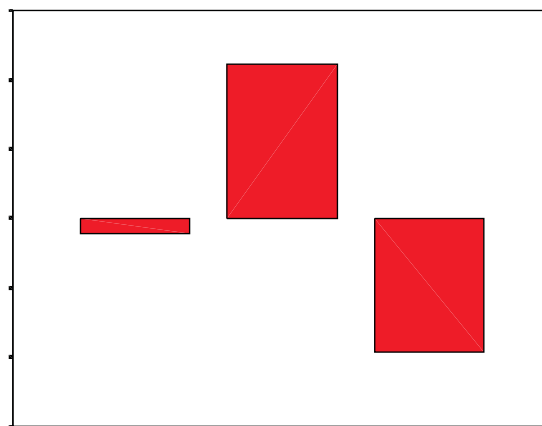




5. ábra Szektoronkénti megoszlás és iskolai végzettség a helybeliek között



6a. ábra Beköltözők és helybeliek iskolai végzettsége



6b. ábra A települések összevont polgárosodási mutatója  
– foglalkozási szektor és iskolai végzettség (Szendrő hiányzik)

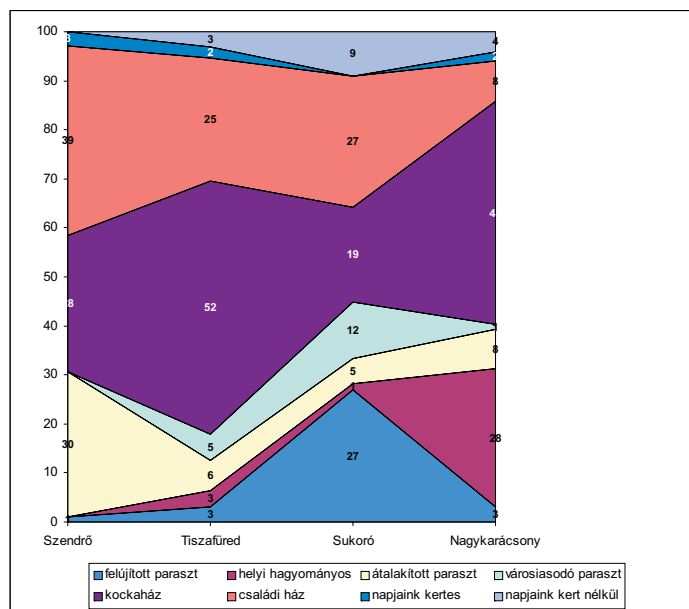
A beköltözés Sukorón a leglátványosabb, itt a megkérdezettek kétharmada nem a faluban illetve a szomszédos településen töltötte a gyerekkorát. Nagykarácsonyban a település község jellegből adódóan szintén magas, mintegy 40 százalékos a beköltözők aránya. Tiszafüred és Szendrő közötti különbség is szembeötlő: míg az előbbi városban komoly szerephez jut a bevándorlás az össznépességben belül (beköltözők: 28 %), addig Szendrőn – talán a nagyszámú roma kisebbség hagyományosan magas természetes szá-

porulata miatt – a lakosság 85 %-a helybeli. A bevándorlók társadalmi státuszában is különbségeket figyelhetünk meg. A Sukoróra költözők között a közép és felsőfokú végzettségűek abszolút mértékben felülreprezentáltak. Tiszafüredre éppen az ellenkező tendencia a jellemző: itt az értelmiség inkább a helyben maradottakból áll és a városba költözők képviselnek egy alacsonyabb iskolai végzettségű réteget. A jelenség egyrészt a Tisza parti város alacsony népességmegtartó erejével magyarázható, mely a legkvalifikáltabb csoportok elvándorlását eredményezi. A depresszív körzetben ugyanakkor a városi rangból adódó előnyök Tiszafüredet egyben bevándorlási célponttá is teszik a tágabb környék még rosszabb helyzetben lévő falvainak lakosai számára. A Tiszafüredre bevándorlók jellemzően a kibocsátó községek relative magasabb iskolai végzettségű csoportjaiból kerülnek ki, zömmel középfokú végzettségűek. Ezzel magyarázható, hogy a városban a bevándorlók iskolai végzettségének átlaga magasabb, mint a helybelieké. A legiskolázottabb rétegek elvándorlását és a környező még rosszabb helyzetben lévő falvakból történő népességbeáramlás kettőséget a helyszínen készített tájékoztató beszélgetések során is megemlítették. Hasonló tendenciák érvényesülnek Szendrőn is.

A téma szempontjából a sukorói adatok a leglényegesebbek. Itt várható ugyanis, hogy a városban szocializálódott értelmiségi réteg, mely saját anyagi helyzetét is jobbnak ítéli, mint a helyben születettek a magukét, más módon értékeli a népi és általában a falusi építészetet. Ez a csoport képezi a művészi folklórizmus társadalmi hátterét.

### A háztípusok megoszlása és preferálása

A háztípusok megoszlása durván mutatja az adott település hagyományosságát.

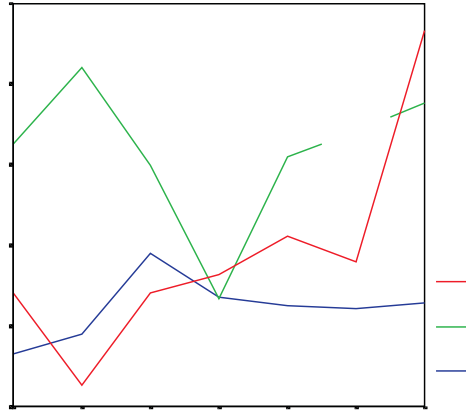


7. ábra A jelenlegi ház

A mezőgazdasági életmódhoz legközelebbi háztípus, a helyi hagyományos és az átalakított parasztház Szendrőn és Nagykarácsonyban a legjellemzőbb. Hasonlóan magas arányban található történelmi épület Sukorón is, de itt a felújított porta a legáltalánosabb. Szintén itt laknak nagyobb arányban városiasodó parasztházban. Ezekkel együtt a sukorói kérdezetteknel a legmagasabb a történelmi jellegű házban lakók aránya, ezt követi Nagykarácsony, Szendrő, illetve Tiszafüred. Ha elfogadjuk, hogy egy település fejlődése és építési volumene között korreláció tapasztalható, akkor a következőket mondhatjuk: Tiszafüred és Nagykarácsony legintenzívebben a korai Kádár korszakban fejlődött (kockaház). A Tisza menti település építési kedve a válaszokból ítélve a nyolcvanas évektől, kilencvenes évek legelejéig magas volt csakúgy, mint Sukoróé és Szendrőé. A mai prosperitást jelző legújabb épületek azonban már csak Sukoróra jellemzőek, mint ahogyan az igen jó állapotban lévő, tehát a közelmúltban felújított parasztházak magas aránya is.

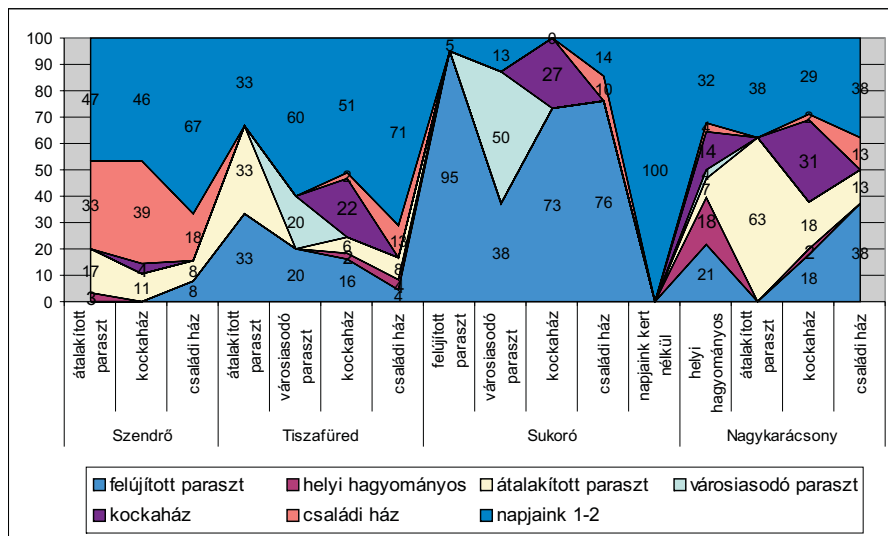
*Ez a megoszlás lényegében tükrözi a polgárosodási lépcsőfokok kapcsán felvázolt logikát.* A két mezőváros (Szendrő és Tiszafüred) kisebb eltéréssel, de a mezőgazdaságból, részben pedig már az iparból is kilépett lakosság építészeti divatját mutatja: kockaházak, illetve átalakított parasztházak jelzik ezt az utat, majd következő fokozatként az emeletes családi házak megjelenése. Nagykarácsonyban ez a folyamat csak a kockaházak divatjáig, azaz az ipari munkásság kialakulásáig jutott el. Sukorón is a mobilitás építészeti leképeződését követhetjük nyomon: az igen magas arányban megmaradt falusi porták a mezőgazdasági népesség viszonylag hosszú, második világháború utáni korszakára utalnak; a kockaházak relatíve szűk keresztmetszete az iparba áramlás hangsúlytalanabb voltára, majd a nyolcvanas-kilencvenes évek családi házai és a kimutatható arányban egyedül itt jelentkező legújabb háztípus megléte a rendszerváltás utáni gyors ütemű változásra enged következtetni. Hozzá kell tenni, hogy míg a másik három településen a beköltözők és a helybeliek közel azonos jellegű lakóházakban laknak, addig Sukoróra ez a megállapítás semmiképp sem igaz. A tóparti községben nem csak a kemény szociológiai mutatók alapján (iskolai végzettség, foglalkozás, kor), de a látens struktúrát feltételezésem szerint leképező háztípusok alapján is elkülönül a minta. A beköltözők a két szélsőséget képviselik: egyrészt rájuk jellemző a felújított lakóház divatja (művészeti folklórizmus), másrészt a leggazdagabbnak, legnagyobb tartott házak építése is (mindennapi folklórizmus).

Nagykarácsonyban és Tiszafüreden megfigyelhető egy döntően egyirányú szabályos összefüggés a polgárosodási főkomponens átlaga (tehát a mobilitási lépcsőt mérő változó) és a lakóház típus között. Ugyanez a grafikon Sukorónál a már megismert módon „középen” megszakad. Arról van szó, hogy a bevezetőben felvázolt mobilitás és háztípus között feltételezett összefüggés a kapott válaszok alapján igen nagy valószínűséggel megállja a helyét. A mezőgazdaságtól távolodó népesség egyben a hagyományos házformáktól is megválízik. A polgárosodás mutatói és a háztípus összefüggései az eddigiek fényében könnyen értelmezhetővé válnak. A helyi hagyományos házak leginkább Nagykarácsonyra jellemzőek, itt a legalacsonyabb a mobilitási, polgárosodási mutató. Ezeket a házakat zömmel első lépcsős mobil csoportok lakják. A kockaház is részben ennek a népességnek az otthona, de már erősen keveredik a szolgáltató szektorba átlépőkkel. Ez utóbbiak tipikus épülete a családi ház. A leginkább polgárosult rétegek (lényegében a Sukoróra bevándorlók) egy csoportja régi parasztházat újított föl lakhelyül, míg a polgárosodásban élen járók másik nagy csoportja a legmodernebb, legújabb háztípust lakja.



8. ábra Polgárosodás és a jelenlegi lakóház

A következőkben kifejtésre kerülő gondolatok tovább árnyalják képet. Arra voltam kíváncsi, hogy a jelenlegi háztípust, mennyire tartják véglegesnek a válaszadók, más-ként fogalmazva, ha tehetnék más épületben lakának-e és melyikbe.



9. ábra „A jelenlegi ház” és a „melyik házba költözne” kérdés összefüggései

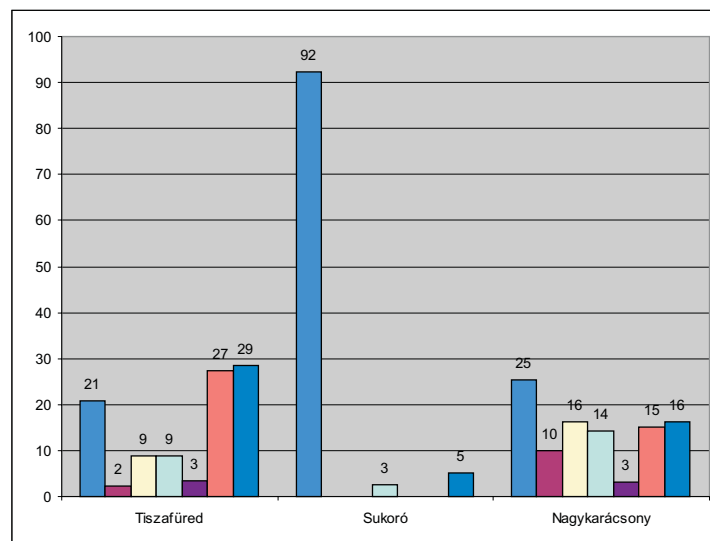
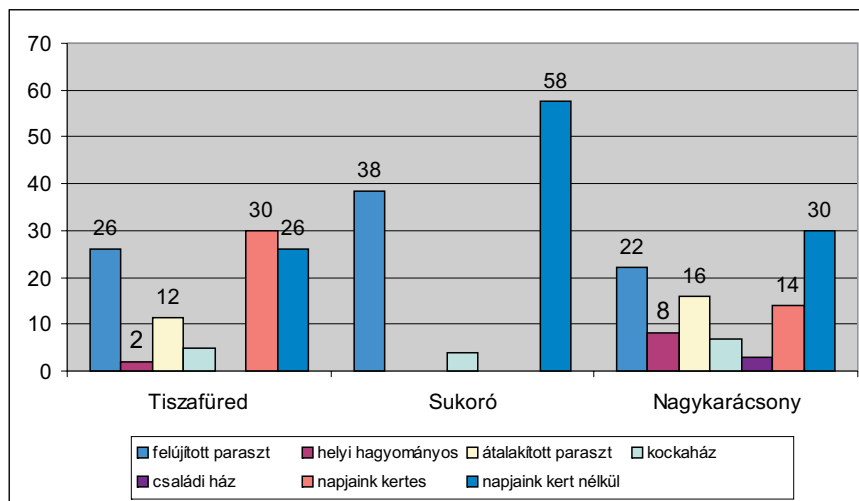
A négy település közül szintén Sukoró válasza térnek el jelentősen a többiekétől. Szendrő, Tiszafüred és Nagykarácsony a lépcsőzetes mobilitás képét mutatja, igaz jelentős hangsúlyeltolódásokkal. Ezekben az eltérésekben feltételeznünk kell egyéb személyes motívumokat is, melyek a megelégedettség irányába mutatnak, ám ezek feltérképezése nem célokom. A szendrői válaszok mutatják a legnagyobb elégedetlenséget a jelenlegi lakással, ami a kilépési mobilitás erős vágya mellett, mint említettem az általános közérzettel is összefüggésben lehet. A kockaházban élők nagy arányban költöznének a tehetősebb, nagyobb családi házakba. Azok azonban, akik jelenleg is ilyenben élnek már a következő szintre tekintenek. Ugyanez a kép Tiszafüred esetében, de itt a saját lakásukkal megelégedettek aránya feltűnően magasabb. Különösen igaz ez az átalakított parasztházban lakókra, közülük majd kétharmad továbbra is hagyományos hosszú házban szeretne élni. A városiasodó parasztházakban és a kockaházakban lakók már inkább kifelé tekintenek, közülük bő ötven százalék a leggazdagabbnak tartott mai házakba költözne. A házpreferenciában megmutatkozó mobilitási kedv legértelmezesebben a családi házban lakóknál mutatkozik meg. E réteg is a mindennapi folklórizmus, vagy másként fogalmazva, a fogyasztási szokások logikáját követi: a legújabb épületet a családi házban lakók kétharmada tartja elérhető és elérendő lakáscélnak. Ezzel szemben Nagykarácsonyban háztípusonként csupán a kérdezetteknek kb. harminc százaléka választotta az általuk is leggazdagabbnak ítélt legújabb háztípusokat. A dél-mezőföldi faluban a Szendrőn és Tiszafüreden megmutatkozó költözési kedv nem mutatható ki: a kérdezettek döntő többsége a ma is lakott házhoz hasonlóan maradna. A házukkal elégedettek aránya azonban nem Nagykarácsonyban a legmagasabb, hanem Sukorón, ezen belül is a beköltözők között. A helyben születettek rétege más háztípusba költözne, de preferenciájuk nem a három másik település logikáját követi: a legnépszerűbb ugyanis a felújított parasztház. A zömmel beköltözők által felújított parasztházak lakói tökéletesen megelégedettek jelenlegi otthonaikkal. Jellemző, hogy bár számukra a leggazdagabb épület szintén a legújabb szinonimája (azaz a napjaink kert nélküli épületét választották), addig a legszegényebbnek tartott épülettípus náluk az emeltes családi ház. A vizsgált négy településen a helyi lakosság csak úgy, mint a beköltözők a helyi hagyományos házakat, kisebb mértékben a kockaházakat és a városiasodó parasztházat tartották a legszegényebbnek. A családi ház, mint legszegényebb épület Sukoró mellett csak Nagykarácsonyban fordul elő a válaszok között, de ott sem jelentős számban. A Velencei-tó partján a beköltöző, igen magasan kvalifikált, jó anyagi helyzetű réteg úgy tűnik hatással volt, van a falu korábbi lakosaira is. Az ő általuk preferált parasztpéldék, igen nívós és költséges felújítása példaként hat a helybeliek számára.

### **Az ízlés és a preferenciák párhuzamossága**

A preferenciák mellett az ízlés csak kisebb mértékben változott. Jól illusztrálja ezt a legszebb, illetve a településen legszivesebben látott ház kiválasztása.

A szuburbanizáció által nem érintett településeken az esztétikai megítélés és a településkép iránti igény többé-kevésbé fedi egymást, legtisztábban éppen a felújított parasztház esetében. Egyébként a nagykarácsonyiak szerényebbnek bizonyulnak: inkább megelégednének a településre ma is jellemző házakkal, mint a mobilitási lép-

csőn előrébb tartó, erősen városias Tiszafüred. Sukoró egészen más képet mutat. Az esztétikai ízlés itt tökéletesen poláris, megoszlik a felújított parasztház és a leggazdagabbnak ítélt előkert nélküli, kilencven utáni lakóház között. A falura oly jellemző kettészakadás az esztétikai magatartásban is kimutatható: hiányzik a falusi középrétegekre, tehát a mobilitási lépcsősor második, harmadik fokán állókra jellemző ízlés. A falusi középrétegek egyrészt saját házukat szépnek ítélik, másrészt a gazdag épületek közül a szerényebbet is szépnek találják. Ezt tapasztalhatjuk Tiszafüreden és Nagykarácsonyban is.



10. ábra A legszebbnek tartott ház,  
és amelyikből szívesen látna többet a településen

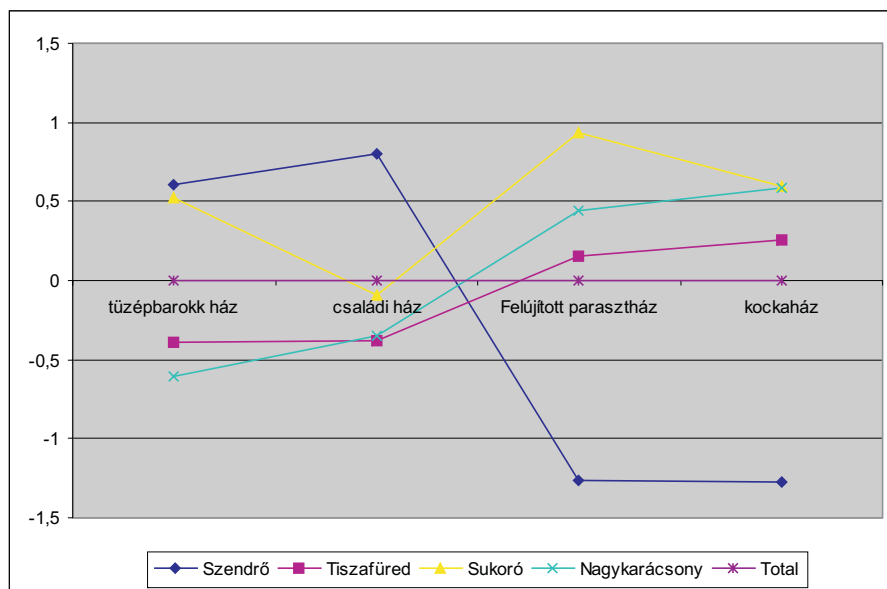
Még érdekesebb azonban, hogy Sukorón a településkép szempontjait másként ítélik meg (melyiknek örülne, ha sok lenne a faluban?), mint a ház önálló megjelenésének esztétikai értékét (melyik a legszebb?). A másik két településen a válaszok ilyen változást nem mutatnak. Az eddigiek ismeretében joggal vetődik fel a gondolat, hogy a beköltöző lakosság ízlésének átvételéről van szó, mely az egyedülálló háznál még nem, de települési szinten már érvényesül. A finomabb bontás azonban azt mutatja, hogy e kérdésben a helyi lakosság és a beköltözők között nincs a korábbi kérdések kapcsán tapasztalt nagyarányú, szignifikáns eltérés. A városból kiköltözők válaszai ugyanúgy oszlanak meg, mint a helybeliekéi. A jelenséget magyarázhatja a torzítás, amely a szépséggel korreláló gazdagság fogalmának relativitásából következik. A helybeliek és beköltözők ugyanis némileg eltérő válaszokat adtak a leggazdagabb ház kapcsán. A városból kiköltözők számára az előkert nélküli, igen nagy alapterületű, hivalkodó ház egyértelműen a leggazdagabbnak számít. A Sukorón születettek szemében ugyanakkor a valóban jobb anyagi helyzetű beköltözők által felújított parasztház is gazdagnak számít, mintegy húsz százalékkal egyenesen ezt tartotta a leggazdagabbnak. Ezzel magyarázható, hogy a gazdagság-szépség szinonimájának logikáját követve a helybeliek egy része a gazdagon felújított parasztházat tartotta a legszebbnek. A másik csoportot szemlélve elmondhatjuk, hogy maguk a beköltözők is eltérő szociológiai háttérrel rendelkeznek, bár a minta nagysága miatt az itt tapasztalt eltérések inkább csak irányadó jellegűek. A parasztházat legszebbek tartó beköltöző réteg relatíve magasabb polgárosodási indexszel rendelkezik, mint az ugyanezen almintában a napjaink kert nélküli lakóházat választók. Azt az óvatos megállapítást tehetjük, hogy a Sukorón egyértelműen megfigyelhető parasztházdivatot a bevándorló városi lakosságon belül egy kisebb csoport ízlése határozza meg. Ráadásul ez a réteg túlnyomó részben a legnagyobb befolyással bíró hivatali szektorban dolgozik, dolgozott. Ez a meglévő adatok alapján nehezen definiálható réteg igen erős befolyással van a településkép alakulására, hiszen értékítéletüket települési szinten azok is elismerik, akik a mindennapi folklórizmus logikáját követve a legújabb, legmodernebb és leggazdagabb házzal mellett teszik le voksukat.

Az ízlés kérdésének további vizsgálata a már felvázolt tendenciákat támasztja alá. A következőkben a négy alapvető háztípushoz – felújított parasztház, kockaház, emeletes családi ház, napjaink kert nélküli épülete- kapcsolódó értékeket veszem szemügyre. A kérdezetteknek az egyes házak kapcsán azt kellett eldönteniük, mennyire tartják jellemzőnek az adott épületre a megadott tulajdonságokat (érték: 1-5-ig): „jó benne lakni, szép, hagyományos, díszes az utcának, nagy, családi, gazdag, öregek”. A válaszokból létrehozott Linkert-skála megoszlása sem az egyes épületek értékelése kapcsán, sem településenként, nem mutat jelentős hullámzást. Éppen ezért az itt kapott változók közül főkomponens elemzés segítségével kiválasztottam azokat, melyek valóban szórják a válaszokat.

A házak megítélésének érdekessége leginkább akkor mutatkozik meg, ha összevetjük az egyes falvakban leggyakoribb épülettípusokkal. Szendrőn a családi ház, a kockaház és az átalakított parasztház volt a legjellemzőbb. Az értékfaktor jól lefedi a szendrőiek már megismert preferenciáit. A kockaházban és az átalakított parasztházban lakók a lépcsőzetes mobilitásnak megfelelően jónak tartják a családi házat, illetve napjaink épületét. Az attitűdben kettős stratégia mutatható ki: egyrészt a jelenlegi házzal való meglegedettség – ami mint már utaltam rá összefügg az általános meglege-



deitsséggel -, másrészt a mobilitási vágy kifejezője, ami jellegzetesen lépcsőzetes. Szendrőn a jelenlegi helyzetből való kilépési vágy igen erős, ezt mutatja többek között az is, hogy a kérdezettek kétharmada által lakott parasztház és kockaház megítélése erősen negatív. Éppen ellenkező tendencia figyelhető meg Tiszafüreden és Nagykarácsonyban, ahol a jelenlegi házhoz –életmódhoz- való kötődés stratégiája a domináns. Ezekben a településeken a tulajdonos saját lakóházának értékelése relatíve jobb, mint a letűnt divatot képviselő családi házá és a ritkaságszámba menő, igen nagy anyagi presztízst igénylő napjaink épületéé. A negyedik attitűdöt Sukoró képviseli, ahol napjaink legújabb épülete és a felújított parasztház egyaránt nagy népszerűségnek és elismertségnek örvend. A leginkább szegényesnek tartott kádár-kori lakóházak tetszési főkomponense is alacsony. A kádár-kori épületek viszonylag rosszabb megítélése összefügg a sukorói környezetben nem érvényesülő, lassú anyagi gyarapodást feltételező lépcsőzetes mobilitási stratégiával. Sukorón, háztípustól függetlenül, a válaszadók vagy a legújabb épületbe, vagy –különösen a helybeliek szemében szintén gazdagnak számító- felújított parasztházba költöznének. A házak tetszési indexe tökéletesen megfelel a már megismert folyamatoknak: szoros összefüggést mutatva a mobilitási szintekkel éppúgy, mint az adott környezet gazdaságfejlesztési sajátosságaival.



11. ábra A négy kiemelt típus értékelése

### KÖVETKEZTETÉSEK

Az adatokat áttanulmányozva a hipotézis állításain túl egy létező helybeli meghatározottság is kirajzolódik, amely elsősorban a jellemző építészeti formákra, háztípusokra, másodsorban az ízlésre van hatással. A helyi meghatározottság első komponense kétségkívül a rétegzettségi sajátosság, a hosszú, nemzedékeken átnyúló polgárosodási, urbanizációs folyamatban elfoglalt pozíció. A mezőgazdaságból való kilépéssel párhuzamosan a mindennapi folklórizmus logikája továbbra is érvényesül. A magasabbnak érzett foglalkozási szintekhez, illetve a növekvő iskolai végzettséghez igazodó városiasabb, illetve tágasabb házak tartoznak. A folyamat mai állomása az igen változatos formákban jelentkező, egyértelműen városi, kertvárosi mintákat követő lakóház. A réteghelyzet erősen befolyásolja az ízlést is. Ez magában foglal olyan elmentés irányú erőket is, mint a jelenlegi ház értékeinek hangsúlyozása, valamint a magasabb presztízsűnek érzett házak preferálása. Ezek azok az általános tendenciák, amelyek feltehetően a további települési vizsgálatok kapcsán is kimutathatók lennének.

A helyi meghatározottság második komponense erősebben kötődik a hely szellemiségéhez, történelmi tradícióihoz. Az ugyanis, hogy tisztán érvényesül-e a mindennapi folklórizmus, vagy más hatások révén a történelmi településképet megőrző művészi folklórizmus is erőre kap, az erősen függ a hely adottságaitól. Azt láthattuk, hogy a művészi folklórizmus nem független a mindennapi folklórizmustól: egyszerűbben fogalmazva a magas presztízsű rétegek, költséges házfelújításai befolyással vannak a helyi közösségek értékítéleteire, elsősorban preferenciáira. Csak gondolati úton játszhatunk el a feltételezéssel, hogy egy jellemzően kockaházias település végigjárhat-e egy sukoróihoz hasonló utat. A szuburbanizáció jellemző motivációja a városi zsúfoltság, arctalan modernizmus elől a nyugodtnak vélt vidéki környezetbe való menekülés. Amennyiben mindez párosul a paraszti múlt újrafelfedezésével, megindulhat a művészi folklórizmus folyamata. A kockaházakkal telezsúfolt falvak nem alkalmasak e mozgalmak számára. A művészi folklórizmus fő társadalmi bázisát képező magasan iskolázott városi rétegek elsősorban olyan településeket választanak ki, amelyek építészetükben a paraszti múltat őrizték meg. Ha azonban - a gondolati logika kedvéért - megkockáztatnánk, és létrehoznánk a „kádári művészi folklórizmus” fogalmát, a jellemzően a hatvanas-hetvenes évek faluképét mutató községek is eséllyel vehetnének részt a szuburbanizációs és üdülőfalujellegű mozgalmakban. A szokatlan kifejezés mindamelllett nem is annyira irreális, ha az utóbbi évek „retro” divatjára gondolunk. Ebben az esetben egy ma jellegtelennek érzett kockaházias községben is megindulhatnának a „stílus-tiszta” renoválások, melyek révén e háztípus presztízsértéke az újjakkal vetekedne. A szakirodalom is megjegyzi, hogy a műemlékek és általában a régi épületek társadalmilag lehetnek presztízsértékűek (Lukovich 2001: 141). Jelen kutatás szerint azonban ehhez annyit hozzá kell tenni, hogy csak akkor, ha a régi épület egy új építésű ház megjelenéséhez hasonlítható módon „pénzes” kinézetű. Jellemző, hogy Sukorón, ahol egyedül volt kimutatható a négy település közül a művészi folklórizmus, a parasztházat egyáltalán nem tartották szebbnek, mint napjaink épületeit. Ennek ellenére Sukorón divatja van a régi épületeknek. Véleményem szerint ez annak köszönhető, hogy a rendszerváltás idején a falu rendkívül elmaradott volt, igen sok régi, rossz állapotú parasztházzal. A kitelepülők első csoportja számára ez az archaikus for-

mában megmaradt környezet vonzerót jelentett. A kérdőívek alapján a házak megítélésénél a szépség és a gazdag megjelenés szinonim fogalmak, ami azonban éppen ebben a rétegben nem érvényes összefüggés. A népi hagyományokhoz kevésbé kötődő városi rétegek Agárdon, Gárdonyban, vagy a környék megannyi más üdülőfalujellegű községében találhattak megfelelő ingatlant. A művészi folklórizmus „híveit” csak a hagyományos beépítéssel rendelkező települések vonzzák. Az első hullámot követőknek a felújított parasztházakat látva nem volt feltétlenül szükséges elválasztaniuk a szépség és a gazdagság fogalmait.

A vizsgált másik három településen a városi bevándorlóknak realizálódó külső hatásról alig beszélhetünk. Itt a hagyományos rétegzettségi viszonyok továbbélése zavartalan, a népies lakóházakat a mindennapi folklórizmus diktálta törvényszerűségek őrzik meg, vagy rombolják le. A leginkább falusias településen, Nagykarácsonyban a paraszti (mezőgazdasági) múlthoz való erős kötődés még részben életben tartja a népies emlékeket. Szendrőn a megmaradt házakat a gazdasági recesszió konzerválja. Tiszafüreden szinte semmi. Ez utóbbi város – ha Sukorón csak a helyben születetteket vesszük alapul – a legmesszebb jutott a polgárosodás folyamán. Itt már a művészi folklórizmus is kimutatható, ám csekély arányából következően a településképet döntően nem befolyásolja.

## IRODALOM

- Balassa M. I.–Cseri M. szerk. (1999): *Népi építészet Erdélyben*. Szentendre.
- Bausinger H. (1995): *Népi kultúra a technika korszakában*. Budapest.
- Bercé F. (2004): Műemlékek és kortárs voltuk. In Bercé F.: *A kulturális örökség*. Budapest, 247–370.
- Bíró Z. (1987): Egy új szempont esélyei. In Bíró Z.–Gagy J.–Péntek J. szerk.: *Néphagyományok új környezetben*. Bukarest, 26–48.
- Düll A. (2004): Környezetpszichológia. Előadás, BME Építészmérnöki Doktori Iskola.
- Enyedí Gy. (1996): *Regionális folyamatok Magyarországon*. Budapest.
- Gerle J. (1990): Gondolatok a magyar századfordulós építészeiről. In Gerle J.–Kovács A.–Makovecz I. szerk.: *A századforduló magyar építésze*. Budapest.
- Frakas J. (1996): Építészet- település és városszociológia. Jegyzet. BME Szociológiai Tanszék.
- Granasztói P. (1974): Sociological Trends in Urban and Regional Studies. *Szociológia*, 4.
- Hall E.T. (1987): *Rejtett dimenziók*. Budapest.
- Györfly I. (1943): *Magyar falu, magyar ház*. Budapest.
- Hajnal I. (1939): Történelem és szociológia. *Századok*, 1: 1–32; 2: 137–166.
- Hajnal I. (1941): Az európai város kialakulása. *Városi Szemle*, 801–841.
- Hajnal I. (1942): *Az újkor története*. Egyetemes Történet. 3. kötet.
- Hajnal I. Az első gépek. Válasz. 1946. 357–371. p.
- Hernádi M. (1982): *Tárgyak a társadalomban*. Budapest.
- Istvánfi Gy. (1997): *Őskor. Népi építészet*. Budapest.
- Illés I. (1993): A város és falufejlés dichotómiája. In Kovács K. szerk.: *Település, gazdaság, igazgatás a térben*. Pécs, 35–48.
- Kapitány Á.–Kapitány G. (1995): *Rejtjelek-2*. Budapest.
- Kapitány Á.–Kapitány G. (2000): *Beszélő házak*. Budapest.

- Kathy I. (1979): Esztétikum és praktikum összefüggése a környezetalakításban. Falusi épületeink esztétikai problémái. *Építés – Építészettudomány*, (9) 3-4: 383–388.
- Kleineisel J. (1981): *Házak, városok, emberek*. Budapest.
- Kunkovác L. (2000): *Ősépitmények*. Budapest.
- Letenyei L. (2004): *Településkutatás*. Budapest.
- Lukovich T. (2001): *A posztmodern kor városépítészetének kihívásai*. Budapest.
- Lynch K. (1987): *Good City Form*. Cambridge.
- Lynch K. (1988): *The image of the City*.
- Márkus I. (1996): *Polgárosodó parasztság. A magyar társadalom egy faluszociológus szemével*. Budapest.
- Meggyesi T. (1985): *A városépítés útjai és tévútjai*. Budapest.
- Meggyesi T. (1987): Magyarország hagyományos lakókörnyezeti kultúráinak tipológiája. *Településtudományi közlemények*, 35: 8–37.
- Mike D. (1999/2000): Los Angeles az erődváros: A városi tér militarizációja. *Budapesti Negyed*, tél-tavaszi: 51–100.
- Miklósi-Sikes Cs. (1999): A kalotaszegi falvak népi építészetéről. In Miklósi-Sikes Cs.: *Népi építészet Erdélyben*. Budapest, 57–118.
- Newman O. (1973): *Defensible Space, Crime Prevention Through Urban Design*. New York.
- Pogány F. (1976): *A szép emberi környezet*. Budapest.
- Sabján T. (1988): *Magyar népi építészet. Magyarország építészetének története*. Budapest, 235–248.
- Sántha J. (1986): *Település és társadalom*. Budapest.
- Sisa J- Wiebenson D (szerk.): *Magyarország építészetének története*. Budapest. 1998.
- S Nagy K. (1981): *Lakásmód, lakáskultúra Telkibányán, 1975–78*. Budapest.
- S Nagy K. (1987): *Lakberendezési szokások*. Budapest.
- S Nagy K. (1993): „*Pompázik fényvel a ház.*” Budapest.
- Szász J.–Szigetvári J. (1976): *Népi építészetünk nyomában*. Budapest.
- Szelényi I. (1990): *Városi társalmi egyenlőtlenségek. (Tanulmányok.)* Budapest.
- Szelényi I.–Konrád Gy. (1969): *Új lakótelepek szociológiai problémái*. Budapest.
- Szonda Ipsos (2004): Lakossági vélemények a műemlékvédelemmel kapcsolatban. Telefonos közvélemény-kutatás. Budapest belső városrészében élő lakosság körében. Kézirat.
- Tamáská M. (2005): *Nagykarácsony hétköznapon. Egy mezőföldi falu értékvizsgálata. Comitatus*, márc.: 37–52.
- Tóth J. (1961): *Népi építészetünk hagyományai*. Budapest.
- Völckers O. (1944): Lakás és városépítés. *Magyar építőművészet*, április: 82–88.