

## MŰHELY

### TÁRSADALMI KAPCSOLATHÁLÓK ERDÉLYBEN A NEMZETI HOVATARTOZÁS KONTEXTUSÁBAN

VERES Valér

Babes-Bolyai Tudományegyetem, Szociológia Tanszék  
RO-400084 Kolozsvár, Kogalniceanu (Farkas) u. 1; e-mail: veresv@kmei.ro

**Összefoglaló:** A tanulmány célja megvizsgálni, hogy egy nemzetiségileg vegyes térségben, Erdélyben, a társadalmi kapcsolatok létesítésében és fenntartásában milyen szerepet játszik nemzeti identitás. Megvizsgáljuk, hogy az erdélyi magyarok és románok társadalmi kapcsolathálóját hogyan határozza meg a nemzeti identitás, illetve a társadalmi státushelyzet. Kiindulópontunk, megvizsgálni, hogy a nemzeti hovatartozás olyan jelentős hatást fejt-e ki, hogy az egyéni kapcsolathálók etnocentrikus elvek szerint, monoetnikusan szerveződnek. Az erdélyi magyarok és románok társadalmi kapcsolathálóinak kiterjedtsége és sajátosságai is szignifikáns különbségeket mutatnak-e? Továbbá, a kapcsolathálók kiterjedtsége a társadalmi-gazdasági státushelyzet szerint eltérően alakul-e?

A tanulmány empirikus alapját egy 2000-ben végzett, a kapcsolathálók és a nemzeti identitás összefüggésrendszerét vizsgáló surveyfelvétel képezi, amely az erdélyi románokra és magyarokra külön is reprezentatív, 1756 fős mintán alapult.<sup>1</sup>A válaszadók anyanyelvük szerint magyar, illetve román nyelvű kérdőívre válaszoltak, amelyekben volt egy-egy eltérő blokk, ez alapvetően az erdélyi magyar, illetve román nemzeti identitás összetevőire vonatkozó attitűdöket mérte.

Az eredmények azt mutatják, hogy mind a románok, mind a magyarok körében az erős kötésű társadalmi kapcsolathálók monoetnikusan szerveződnek. Kor szerint megfigyelhetők bizonyos eltérések nemzetiségenként a kapcsolathálók összetételét illetően.

**Kulcsszavak:** társadalmi kapcsolathálók, nemzeti identitás, Erdély

<sup>1</sup> A tanulmány empirikus alapja a *Társadalmi kapcsolathálók és nemzeti identitásminták Erdélyben* című kutatás, amelynek adatfelvételére 2000 áprilisában került sor, saját egyéni projekt keretében, amelyet a prágai *Research Support Scheme* finanszírozott. A kutatásban használt adatgyűjtési és elemzési eljárások: kérdőíves felmérés és dokumentumelemzés. A kérdőíves felmérés mintája 1756 esetet tartalmaz, melyben a magyar almintá 925, a román 831 esetet ölel fel. A minta a tág értelemben vett Erdélyre terjed ki. A mintavételi eljárás a többlépcsős mintavétel, ahol „lépcsők” a következők: megye, település típusa, település. A településeket illetően a városokban még volt egy szint, az utcákból is mintát vettünk. Ezután házászámok, lakásszámozatok szerint mechanikusan I választottuk ki az eseteket, külön magyar és román almintákba sorolva anyanyelv (vagy a legjobban beszélt nyelv) alapján.

A társadalmi kapcsolatháló az erdélyi magyar-román interetnikus térben való megragadásához abból a granovetteri elvből indulunk ki egyrészt, hogy a társadalmi-gazdasági cselekvések társadalmilag beágyazottak, másrészt pedig a társadalmi munkamegosztás elsődlegesen a kulturális tőkevolumen által kondicionált. Arra próbálunk rávilágítani, hogy a kapcsolatháló adta társadalmi-kulturális erőforrások, hogyan érvényesülnek egy etnikai-nemzeti és rétegződési szempontból egyaránt tagolt társadalmi környezetben.

A kapcsolathálózat-elméletek kiterjesztése más területekre több problémával jár. Granovetter kritikai áttekintésében rámutatott, hogy a kapcsolatháló kutatásában számos ellentmondásos megállapítás is született, a jól alátámasztott eredmények mellett. Továbbá, az áttekintést nehezíti, hogy nem alakult ki konszenzus az erős és gyenge kapcsolatok elhatárolásában, a kötések erejének operacionalizálásában; a sokdimenziós megközelítési módot ritkán sikerült a gyakorlatba átültetni (Granovetter 1982). E problémák tudatában, a kapcsolatháló működését teszteltük egy etnikailag vegyes térségben, alkalmazva a az etnikumközi kapcsolatok vizsgálatában. Olyan etnikailag vegyes térségről van szó, ahol az eltérő etnicitásra eltérő nemzeti ideológiák hatnak, és ezáltal eltérő nemzeti identitáskonstrukciók működnek. E konstrukciók sajátosságainak leírása nem e tanulmány feladata, ez külön kötetben olvasható (Veres 2006).

A nemzeti tudat empirikus vizsgálatakor azt rekonstruáljuk, hogy a nemzeti csoport tagjai a maguk életvilágának adott lehetőségei között, miként élnek a nemzeti ideológia által kialakított tudáskészlet egyes elemeivel. Csepeli azt is kihangsúlyozza, hogy „a nemzeti társadalom tagjainak zöme esetében a nemzeti ideológia tudáskészlete által egybefogott teljes problematikának nincs közvetlen és gyakorlati relevanciája a mindennapi életvezetés szempontjából” (Csepeli 1992: 111). Ez azért fontos, mert a nemzetiségileg vegyes térségekben élők – mint az erdélyiek – hajlamosak azt gondolni, hogy a „másik” nemzethez tartozó személlyel szemben a mindennapi viselkedési helyzeteket is az eltérő nemzeti hovatartozás artikulálja. Ez nem mindig így van, de vannak helyzetek, amikor a nemzeti problematika valóban „belép” a személy hétköznapi életvilágába.

A továbbiakban éppen azt fogjuk megvizsgálni, hogy egy nemzetiségileg vegyes térségben a társadalmi kapcsolatok létesítésében és fenntartásában mekkora szerepet kap a nemzeti identitás. A kutatási probléma központi kérdése tehát, hogy az erdélyi magyarok és románok társadalmi kapcsolathálóját hogyan határozza meg a nemzeti identitás, illetve a társadalmi státushelyzet. Arra keressük a választ, hogy mind a magyarok, mind a románok jelentős része etnikailag vegyes közegben él, és feltételezzük, hogy a nemzeti hovatartozás olyan jelentős hatást fejt ki, hogy az egyéni kapcsolatháló milyen mértékben szerveződik etnocentrikus elvek szerint, monoetnikusan. Az erdélyi magyarok és románok társadalmi kapcsolathálóinak kiterjedtsége és sajátosságai is szignifikáns különbségeket mutatnak-e? Továbbá, a kapcsolatháló kiterjedtsége a társadalmi-gazdasági státushelyzet szerint eltérően alakul-e?

A tanulmány empirikus alapját egy 2000-ben végzett, a kapcsolathálók és a nemzeti identitás összefüggésrendszerét vizsgáló surveyfelvétel képezi, amely az erdélyi románokra és magyarokra külön is reprezentatív, 1756 fős mintán alapult.<sup>2</sup>A válaszadók anyanyelvük szerint magyar, illetve román nyelvű kérdőívre válaszoltak, amelyekben volt egy-egy eltérő blokk, ez alapvetően az erdélyi magyar, illetve román nemzeti identitás összetevőire vonatkozó attitűdöket mérte.

### A TÁRSADALMI ÉS GAZDASÁGI KÖRNYEZET FŐ SAJÁTOSÁGAI ERDÉLYBEN-ROMÁNIÁBAN

A társadalmi kapcsolathálók beágyazottságára való tekintettel egy rövid kitekintést teszünk az erdélyi viszonyoknak keretet adó romániai társadalmi-gazdasági átalakulás folyamatára 1989 után.

A romániai gazdaságszerkezet átalakulása a 20. század utolsó évtizedében, valamint az ezredfordulón két fő sajátossággal jellemezhető. Egyrészt, a tervgazdaságról a piacgazdaságra való áttéréssel párhuzamosan a többi közép-európai országokhoz hasonlóan lecsökkent az iparban dolgozók, és növekedett a szolgáltatásokban dolgozók száma. Kolosi (2000: 77) Magyarország esetében mutat rá arra, hogy az állami tulajdonú cégeknél dolgozók aránya az 1992 évi 60 százalékról 1999-re 40,1 százalékra csökkent. Másrészt Romániában sajátos helyzetként értelmezhető, hogy, az 1990-es évek első felében a privatizáció üteme lassabb volt, a vállalkozói környezet és a zöldmezős beruházások volumene is alulmaradt a visegrádi országokhoz képest, hangsúlyozottan érvényesült a „kapitalizmus kapitalisták nélkül” jelensége (Eyal et al. 2001). Ennek következtében lassabb ütemben fejlődik a szolgáltatási szektor, amely a leépülő iparból kikerült munkásságot nem tudta felszívni. A munkanélküliség elől igen sokan a mezőgazdaságban kerestek munkát, többnyire az örökölt és visszakapott kisebb földbirtokon. Az „új gazdálkodók” jelentős része származásilag gazdálkodói háttérrel rendelkezett. Ezáltal a modernizációs folyamatra nem jellemző, „primér-szektorosodási folyamat” játszódott le, a növekvő munkanélküliség jelentős társadalmi feszültségeket okozott. Ennek hatására egy bűvös kör alakult ki: a fennálló feszültségek hátráltatták a privatizációt, annak hiányában pedig a versenyképes gazdasági vállalatok nem alakulhattak ki. Az iparból kikerült munkásság jelentős részét az 1991-1996 közötti kormányzat rendelettel a törvényes nyugdíjkorhatár előtt nyugdíjazta, így 2002-re a nyugdíjasok aránya meghaladta az alkalmazottak számát Romániában. Az aktív népesség 40 százalék körülire csökkent, a falusi környezetben ez az arány pedig ennél is alacsonyabb (38,5 százalék).

2 A tanulmány empirikus alapja a *Társadalmi kapcsolathálók és nemzeti identitásminták Erdélyben* című kutatás, amelynek adatfelvételére 2000 áprilisában került sor, saját egyéni projekt keretében, amelyet a prágai Research Support Scheme finanszírozott. A kutatásban használt adatgyűjtési és elemzési eljárások: kérdőíves felmérés és dokumentumelemzés. A kérdőíves felmérés mintája 1756 esetet tartalmaz, melyben a magyar almintá 925, a román 831 esetet ölel fel. A minta a tág értelemben vett Erdélyre terjed ki. A mintavételi eljárás a többlépcsős mintavétel, ahol „lépcsők” a következők: megye, település típusa, település. A településeket illetően a városokban még volt egy szint, az utcákból is mintát vettünk. Ezután házszámok, lakásszámok szerint mechanikusan 1 választottuk ki az eseteket, külön magyar és román almintákba sorolva anyanyelv (vagy a legjobban beszélt nyelv) alapján.

E folyamatok eredményeként a népesség foglalkozási rétegződése sokat változott az elmúlt évtized Romániájában. A vezető réteg aránya megnőtt: míg 1992-ben a vezetők és törvényhozók aránya 1,5 százalék körül volt, 2002-re arányuk 4 százalékra emelkedett. Ennek háttérben a fokozatosan kiépült demokratikus központi és helyi és területi (megyei) önkormányzati és decentralizált intézményrendszer áll, ugyanis az 1992-es állapot némiképp még az 1989-es társadalomszerkezet sajátosságait is „megörökölte”, amikor az országot egy igen szűk, kisszámú csoport irányította – legalább is 1992-ben az elit összetétele és mérete közelebb állt az 1989. évihez, mint 2002-ben. Az értelmiségi foglalkozásúak és a kutatás területén foglalkoztatottak aránya is lényegesen emelkedett 5,9-ről 8,2 százalékra, amit a bővülő felsőoktatás tett lehetővé. Ezt a bővülési folyamatot tekinthetjük az „üres státusok” számának emelkedésével az eliten belül. Hasonló jelenség volt megfigyelhető néhány évvel korábban más közép- és kelet-európai országban, a Szelényi szerzőpáros szerint az elit-státusok számbeli bővülése Magyarországon és Lengyelországban volt erőteljesebb, ők is a politikai intézményrendszer és a civil társadalom kiépülésével magyarázzák (Szelényi–Szelényi 1996). Róbert Péter ezen túlmenően rámutat arra is, hogy a privatizáció folyamata jelentős mértékben megnövelte az „üres státusok” számát a gazdasági eliten belül is (Róbert 2000: 121) Emelkedett a „középosztálybeli” foglalkozásúak aránya is, így a szolgáltatásokban és a kereskedelemben dolgozók aránya 5-ről 8,6 százalékra emelkedett, ami viszont még mindig rendkívül alacsony európai összehasonlításban. Lényegesen csökkent viszont a különböző munkáskategóriák aránya: gépkezelőké 15,3-ről 9,8 százalékra, a szakmunkások és kisiparosok 27-ről 20 százalék körülire csökkent, ezen belül viszont növekedett a kisiparosok aránya. Emelkedett azonban a mezőgazdaságban dolgozók aránya, 18,5 százalékról 22,4-re, ami a rendszerváltás egyik negatív velejárója, ugyanis az iparból kikerülő tartós munkanélküliek egy része „ruralizálódott”, és visszatérve a szülei életmódjához újra gazdálkodni kezdett, ám a jövedelmeik átlagban elmaradnak az iparban megkereshetőhöz képest, így ez egy túlélési stratégiának tekinthető (Csedő et al. 2003). Továbbra is viszonylag magasnak tekinthető a szakképzetlen munkások aránya, 7,5 százalék, az a kategória amely a kommunizmus erőltetett iparosításának eredménye, amely során a falu-város migráció következtében jelentős számú népesség áramlott az iparba, ahol szakképzetlen munkásként dolgoztak.

A törvényhozók és vezetők rétegéhez az erdélyi magyar népesség 3,4 százaléka tartozik, itt megfigyelhető a férfítöbblet. Az értelmiségi foglalkozásúak 6,1 százaléknyi rétegében viszont számottevő nőtöbblet figyelhető meg. Mezőgazdaságban a magyarok 13 százaléka dolgozik, a szakmunkás és kisiparos réteghez közel 28, a gépkezelőkhöz aránya 12 százalék tartozik, ezen rétegeken belül jelentős különbségek vannak a nemek eloszlását illetően.

Nemzetiségi összehasonlításban a romániai magyarok az országos arányokhoz képest a törvényhozók és vezetők rétege esetében kissé alulreprezentáltak, 3,4 százalékkal nem érik el az országos 4 százalékot. Az értelmiségiek rétege ugyancsak messze alulmarad 6,1 százalékos aránnyal az országos 8 százalékhoz képest. Ennek két fő oka a Magyarországra való értelmiségi kivándorlás, ami első körben már abban megnyilvánul, hogy egyetemre is már több ezen Magyarországra mennek, az itthon egyetemet végzők számottevő része ugyancsak ideiglenesen vagy végleg elvándorol. Igaz ugyan, hogy 1992-ben is közel két százalékos különbség volt az értelmiségi foglalkozásúak

körében a magyarok és az országos arányt illetően (4,42 és 5,87 százalékok), ám ez az eltérés 2,1 százalékra növekedett azóta az új lehetőségek ellenére.

*1. táblázat* Az erdélyi magyar aktív népesség százalékos megoszlása fő foglalkozási csoportonként

Státuscsoportok	Összesen	Férfiak	Nők
Törvényhozók és vezetők	3,4	4,2	2,5
Értelmiségi és tudományos foglalkozásúak	6,1	5,3	7,0
Szaktechnikusok, mesterek és hasonló	9,8	5,5	15,6
Közigazgatási hivatalnokok	4,7	2,4	7,7
Szolgáltatásokban és kereskedelemben dolgozók	10,0	4,8	16,7
Mezőgazdaságban dolgozók	13,4	15,3	10,9
Szakt munkások és kisiparosok	27,7	35,8	16,9
Gépkezelők	12,4	13,2	11,4
Szakképzetlenek	8,6	8,6	8,6
Fegyveres erők dolgozói	0,6	1,0	0,0
Nem válaszolt	0,0	0,0	0,0
Első munkahelyet keresők	3,4	3,9	2,6
Összesen	100	100	100

*Forrás:* 2002-es romániai népszámlálás.

Ezekbe a foglalkozási viszonyokkal jellemző társadalmi-gazdasági környezetbe ágyazva működtek azok a kapcsolathálózati sajátosságok, amit a továbbiakban kérdőíves vizsgálattal az ezredfordulón mértünk.

## AZ ERŐS KÖTÉSŰ KAPCSOLATOK JELLEMZŐI

Kérdőíves vizsgálat során a kutatásban alkalmazott, az erős kötésű kapcsolathálózat mérésére szolgáló sajátos adatok nyolc kérdés alapján lettek rögzítve. A Fisher-módszer egy változatáról van szó, az Angelusz–Tardos változatának erdélyi adaptációja. A kérdésekben először mindig rákérdeztünk arra, hogy van-e ilyen személy, és ha van, akkor tértünk rá konkrétan a kapcsolatok felmérésére.

Az első kérdés az üresen maradt házról való gondoskodásra, a második a munkahelyi dolgokról való elbeszélgetésre, aztán a vendégeskedésre, kedvenc témáról való elbeszélgetésre, bizalmas baráti viszonyra, a kölcsönkérésre, az utolsó pedig a hivatalos közbenjárásra, tanácsadásra felkérhető személyek kilétére kérdez rá (lásd az *1. mellékletet*).

A kapcsolat-személyeket úgy rögzítettük, hogy rákérdeztünk a viszonyra, ami közöttük fennáll, a nemére, nemzetiségére, foglalkozására iskolai végzettségére, és az első kérdés után a többi esetben arra, hogy az előbb említette-e.

Tekintettel arra, hogy a vizsgált kapcsolatformák száma nyolc, a leggyakrabban fenntartott kapcsolatok száma ennyi vagy kevesebb lesz.

Első lépésben vizsgáltuk az erős kötésű kapcsolatok kiterjedtségét, gazdagságát. Technikai okokból a kérdezettek minden kapcsolatformánál 3 személyt jelölhettek meg, de ismétlődhetnek is az említések a különböző kérdéseknél. Ennek megfelelően a kapcsolatok száma 0 és 24 között változik. A situációk számát (8) függvényében a kapcsolatszám szerint az alábbi módon csoportosítottunk:

- Nem tart fenn kapcsolatot, 0-kapcsolat
- Kapcsolatszegény: 1–4 kapcsolattal rendelkezők
- Közepes kapcsolatszám: 5–9 kapcsolat
- Kiterjedt kapcsolatszám: 10 vagy több kapcsolattal (Angelusz–Tardos 1991: 56).

Az erdélyi románok úgy jellemezhetők, mint akik szegényesebb erős kötésű kapcsolatháló rendszerrel rendelkeznek: majdnem egytizedük azt válaszolta, hogy nem tart fenn kapcsolatot, a válaszolók több mint kétharmada kapcsolatszegény (1–4 kapcsolatot tart fenn), és alig vannak kiterjedt kapcsolathálójával rendelkezők (lásd az *1. ábrát*). Az erdélyi magyarok általában kiterjedtebb kapcsolathálójával rendelkeznek. Csupán négy százalékuk nem tart fenn kapcsolatokat, 38 százalékuknak gyenge kapcsolathálója van, 47 százalékuk közepes, 11 százalékuknak pedig kiterjedt kapcsolathálója van. E sajátosság okát a magyarok esetében alighanem a kisebbségi helyzetben kell keresni. Az erdélyi magyarok jelentős része, akik a saját megyéjükben is kisebbségben élnek, sok esetben kisebb közösséget képeznek a településen, ahol élnek, és így felértékelődhet az erős kötésű kapcsolatháló szerepe.

2. táblázat Kapcsolatszemélyek száma almintánként

Kapcsolatok száma	Alminta	
	Magyarok	Románok
kapcsolathány	4,0	9,6
1-4 kapcsolat	37,8	73,6
5-9 kapcsolat	47,0	15,8
10 vagy több kapcsolat	11,1	1,0
Összesen	100,0	100,0

N=1756

A kapcsolathálók mérete közötti átlagos különbséget Student féle t próbával is megmértük. Amíg a románok átlagosan 2,5, a magyarok 5,5 kapcsolatszeméllyel rendelkeznek az erős kötésű kapcsolatok esetében. Ugyanakkor a gyenge kötésű kapcsolatokban nincsenek szignifikáns eltérések (lásd az *1. mellékletet*).

A kapcsolatok száma a különböző társadalmi státus-jellemzőkkel – mint az iskolázottság, foglalkozási pozíció, nem, korcsoport – hasonló módon áll kapcsolatban, mint azt a szakirodalomban más országokban leírták. Leginkább az iskolázottsági szinttel (elvégzett évek száma) mutat kapcsolatot, a korrelációs együttható értéke 0,25. Kereszt táblázattal elemezve még markánsabban látszik a két változó közötti kapcsolat. Több mint kétszer annyi kiterjedt erős kötésű kapcsolatszám van a felsőfokú végzettségűek körében, mint az általános iskolával rendelkezőknél.

3. táblázat Kapcsolathálók kiterjedtsége Erdélyben nemzetiség szerint, százalékban

a. Magyarok					
Iskolázottság (N=925)	Nincs kapcsolat	Kapcsolat-szegény (1–4)	Közepes kapcsolat-szám (5–9)	Kiterjedt kapcsolat-szám (10–)	Összesen
Általános (10 oszt. vagy kevesebb)	5	49	40	6	100
Szakiskola	3	48	42	7	100
Középiskola	3	30	52	15	100
Egyetem	3	34	49	14	100
Átlag	4	38	47	11	100

N=910

b. Románok					
Iskolázottság (N=831)	Nincs kapcsolat	Kapcsolat-szegény (1–4)	Közepes kapcsolat-háló (5–9)	Kiterjedt kapcsolat-háló (10–)	Összesen
Általános (10 oszt. vagy kevesebb)	17	66	16	1	100
Szakiskola	12	76	11	0	100
Középiskola	5,5	79	14,5	1	100
Egyetem	3	76	20	1	100
Átlag	10	73	16	1	100

N=825

Jól megfigyelhetők a kohorsz-hatások a kapcsolathálók méretében az ifjúság javára. Látható, hogy korszpecifikusan lényeges eltérések vannak, mindkét etnikum esetében ugyanolyan tendenciák figyelhetők meg (lásd 3. táblázat). Minél fiatalabbak, annál gazdagabb kapcsolathálójuk van a megkérdezetteknek. Még az sem mondható el, hogy a 20 év alatti életkorúaknak szűkebb lenne a kapcsolathálójuk az idősebbekénél.

4. táblázat Az erős kötésű kapcsolatok száma Erdélyben nemzetiség és korcsoport szerint, százalékban

Korcsoportok/ alminta (%)	Nincs kapcsolat		Kapcsolatszegény (1–4)		Közepes kapcsolatháló (5–9)		Kiterjedt kapcsolatháló (10–)		Összesen
	Román	Magyar	Román	Magyar	Román	Magyar	Román	Magyar	
Alminta	3	1	51	28	42	55	4	16	100
15–19	3	4	78	27	18	53	1	16	100
20–29	12	4	76	41	12	44	1	10	100
30–59	15	6	77	46	8	43	0	5	100
60–80	10	4	73	38	16	47	1	11	100

N=1756

Megfigyelhető, hogy az idősök esetében a kiterjedt erős kötésű kapcsolathálók már majdnem teljesen eltűnnek. Ez azt mutatja, hogy a kapcsolathálók akkor tarthatók fenn, ha állandóan „be is fektetünk”, nem csupán profitálni akarunk belőle. A 60 éven, és különösen a 70 éven felüliek koruknál fogva már egyre kevesebbet tudnak befektetni. Továbbá a régebben kialakult kapcsolathálók egy része feltehetően az elhalálozás miatt is csökken. Településtípus és nemek szerint nincsenek releváns különbségek a kapcsolathálók méretét illetően.

A kapcsolatok alakításában megfigyelték, hogy működik két elvszerűség: a „like me effektus” és a presztízselv. Az első arra vonatkozik, hogy az egyének a hozzájuk hasonló társadalmi réteghelyzetűek köréből válogatják a kapcsolataikat. A presztízselv pedig arra utal, hogy a társadalmi rétegződés alacsonyabb és középső szintjein lévők arra törekednek, hogy kapcsolataik jelentős részét náluknál magasabb státusú csoportok tagjai köréből verbuválják. Ezeknek az elveknek a megnyilvánulását szeretnénk bemutatni az erdélyiekre vonatkozóan. A presztízselv a középosztályba tartozók körében érvényesül a legerőteljesebben, és ők tudnak „profitálni” belőle a legtöbbet. A megállapítás közvetlen mérésére az iskolázottsági szintet vesszük alapul. A kérdezettek és a megjelölt kapcsolatszemélyek iskolázottsági szintje közötti keresztábra alapján kiszámítottuk az asszociációs indexeket a megfigyelt és az elméleti gyakoriságok alapján (Angelusz–Tardos 1991: 56). A presztízselvet mutató, társadalmilag felfelé irányuló kapcsolatválasztás a felfele irányuló mobilitás egyik eszköze lehet. Az asszociációs indexeket az első kapcsolatforma értékei alapján számítottuk, amely az üresen maradt lakásra való felügyeletet ellátó személyek iskolázottságát tartalmazza. Azok kerültek be az alábbi asszociációs táblába, akik legalább egy ilyen kapcsolatot említettek.

5. táblázat A kérdezettek és az erős kötésű kapcsolatszemélyek iskolázottsági szintje közötti asszociációs együtthatók<sup>3</sup>

A kérdezettek iskolázottsága	A kapcsolatszemélyek iskolázottsága				
	Általános iskola	Szakiskola	Középiskola	Egyetem	Átlag
Általános iskola	1.35	0.97	0.71	1.10	1
Szakiskola	1.15	1.2	0.8	0.8	1
Középiskola	0.87	1	1.17	0.73	1
Egyetem	0.72	0.66	1	2.3	1

A „like me”-effektus jól igazolható, mivel az átló menti asszociációs értékek a hasonló választásokat igazolják, mindegyik nagyobb egynél. Tehát minden kategória leginkább a saját csoportját kedveli. A iskolázottság szerinti „középosztálybeliek” körében – bár „az üresen maradt ház felügyeletére” vonatkozó kapcsolatformára nem vonatkozik, de ha a többi kapcsolatformát is elemezzük, akkor látható, hogy a presztízselv működik, tehát a középfokú végzettségűek arra törekednek, hogy minél nagyobb arányban

3 Az értékek a Glass-féle asszociációs index segítségével vannak kiszámítva. Egyesített almintá (N=1756), a magyar almintá az erdélyi etnikai arányokra lett súlyozva (20%).



létesítsenek kapcsolatot a felsőfokú végzettségükkel. A két változó közötti korrelációs együttható (az iskolázottságot az osztályok számával mérve) 0,3.

A nemzetiségi hovatartozást figyelembe véve beigazolódnak az egyik részhipotézis, miszerint az erdélyi magyarok kapcsolathálói monoetnikus alapon szerveződnek, kis mértékben metszik át a románok kapcsolathálóit. A vizsgált népesség csupán 5–8 százaléka tart fenn románokkal is kapcsolatot az egyes kapcsolatformák esetében, és 1 százaléka más nemzetiségűekkel. A különböző kapcsolatformák, illetve nemzetiség szerint az alábbi kapcsolatválasztások figyelhetők meg:

6. táblázat A kapcsolathálóok nemzetiségi összetétele

Alminták (százalékok)	Román alminta		Magyar alminta	
	A kapcsolatszemélyek nemzetisége			
Kapcsolatforma	Román	Magyar	Román	Magyar*
Üresen maradt házra felügyelni	89	8	9	90
Vendégségbe jönni, együtt kimenni vendéglőbe	91	5	6	93
Kedvenc témáról elbeszélgetni	90	7	7	92
Befolyásos személy, tanácsadás	89	6	13	87

N=1756

\*A 100%-ig terjedő különbség a más nemzetiségűeket fedi.

Megfigyelhető, hogy mind a magyarok, mind pedig a románok kapcsolathálói monoetnikusan szerveződnek. Azt még nem tudjuk, hogy e jelenség háttérében milyen szerepet játszik az etnocentrikus magatartás. Tény az, hogy az erdélyi megyék lakosságának több mint fele etnikailag vegyes, azaz magyarok is meglehetősen nagy arányban élnek néhány megyében, románok pedig, két megyét a 16-ból leszámítva többségben élnek. Az etnikailag vegyes kapcsolatok aránya minden esetben 10 százalék alatt marad. Egy másik kutatás eredményei alapján tudjuk, hogy a magyarok nagyobb arányban rendelkeznek etnocentrikus attitűdökkel általában véve a társadalmi élet területein, és így a kapcsolatok kialakításában is, mint a többségiak (Veres 2000b).

A befolyásos személlyel való kapcsolatok létesítésében a magyarok kissé nyitottabbak etnikailag a románokkal szemben. Ez ugyancsak hipotézisként is megjelent már, és pedig hogy a privátszférától a közélet felé haladva egyre nyitottabbak etnikailag, különösen a magyarok. Ennyi információval azonban azt nehéz eldönteni, hogy ez mennyire kényszerűség, és mennyire belsőleg is motivált kapcsolatformálási gyakorlat eredménye. Ezek a kapcsolatok az ún. „gyenge” kötések legtipikusabb példái, amelyek a leghasznosabbak a társadalmi érvényesülésben, különböző hivatali vagy adminisztratív ügyek elintézésében, de közvetetten akár a társadalmi státusz növelésében is (jobb munkahely, nagyobb jövedelem). Ilyen kapcsolatok megléte erősen eltérő társadalmi státuscsoportonként. A vezetők 75 százalékának, az értelmiségiek 65 százalékának, míg a munkások csupán 56 százalékának van ilyen kapcsolata. Részletes elemzéssel igazolható, hogy az erdélyi magyarok nagyobb arányban fordultak román ismerőshöz segítségért, mint ahogy megjelölték válaszában során. Egy másik kérdésre 61 százalék válaszolta, hogy fordult már segítségért románhoz, míg a Fisher-féle kér-

désben 51 százalék adott meg konkrét kapcsolatszemélyi adatokat. Nyilvánvalóan, a román többségű településeken a helyi köztisztviselők túlnyomó arányban román nemzetiségűek. Ezért egy román kapcsolatszemély kétszeresen is „hasznos” lehet. Egyrészt nyelvismereti szempontok és jártasság révén, másrészt, mert maguk a kapcsolathálók egyébként túlnyomóan monoetnikusan szerveződnek, így ha vannak etnikai megkülönböztetések, akkor a „bűvös körbe” csak ezzel az etnikailag vegyes kapcsolattal tud egy kisebbségi bekerülni. Ez egyébként érvényes lehet fordítottan is Székelyföldön, ahol a helyi önkormányzatokban a magyarok dominálnak.

Megvizsgáltuk a hivatalos ügyben való tanácsadásra vonatkozó kapcsolatszemélyek nemzetiségét két fő korosztály szerint. Míg a többi, erős kötésű kapcsolatok esetében nincs szignifikáns különbség a korosztályok között, ennél a kapcsolattípusnál sokatmondó összefüggés figyelhető meg (7. táblázat):

7. táblázat Hivatalos ügyben tanácsadó kapcsolatszemély nemzetisége korosztályonként és nemzetiségi almintánként

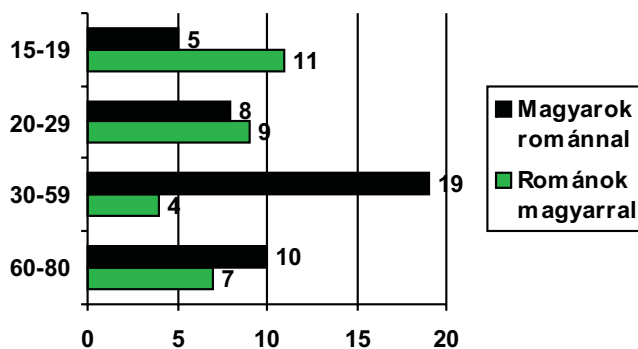
Százalékok	Román almintá*		Magyar almintá**	
	A kapcsolatszemélyek nemzetisége*			
Korosztályok	Román	Magyar	Román	Magyar
15–30 évesek	86	10***	7	93
31–80 évesek	84	4***	17	83

N= 845

\*Szignifikáns összefüggés  $p < 0,01$  szinten Khi-négyzet próbával.

\*\*Szignifikáns összefüggés  $p < 0,001$  szinten Khi-négyzet próbával.

\*\*\*A 100 %-ig való különbségek a más nemzetiségűeket jelentik (Pl.  $86+10=96$ , és 4 % cigány).



1. ábra Más nemzetiségűekkel fenntartott, hivatalos ügyintézésre vonatkozó kapcsolatok aránya

Feltűnő, hogy míg a román fiatalok nyitottabbak a magyarok felé, addig a magyar fiatalok zárkózottabbak a románok felé az idősebbekhez képest. Itt ugyancsak az a feltetelezés erősödik meg, hogy a magyar fiatalok, alighanem a kisebbségi oktatási rendszer sajátosságai következtében kapcsolatrendszerükben jobban elszigetelődnek a románoktól. Bár ez még nem elégséges adat, de hipotézisként felvethető, hogy hosszú távon az erdélyi magyarok jobban szegregálódnak a román társadalomtól, mint a mai felnőtt magyarság, ami közvetve jelentheti a Magyarországra való kitelepedés felerősödését. Annál inkább elgondolkodtató a dolog, mert a román, többségi fiatalok annyira nyitottak a magyarok felé, mint saját felnőtt társadalmuk. Részletesebb kohorszelemzéssel kimutatható, hogy a tendenciák fokozatosan érvényesülnek, minél fiatalabbak a magyarok annál kevesebb kapcsolatuk van a többségekkel, és minél fiatalabbak a románok annál több kapcsolatuk van a magyarokkal (*1. ábra*):

Látható, hogy a tendenciák eltérőek. A fiatalabb korcsoportokban a románok nyitottabbak egy másik nemzetiségű személlyel fenntartani kapcsolatot, a pedig magyarok zárkózottabbak és fordítva. A románok körében a 30–59 éves korú felnőttek a legzárkózottabbak, valószínűleg ők tükrözik leghűbben a Ceaușescu korszakban kialakított román nacionalista magatartásmódot, míg a 60 éven felüliek ehhez képest nyitottabbak, és a fiatalok, minél inkább távolodunk attól a kortól annál nyitottabbak. Az érett felnőtt korú magyaroknak van a legtöbb kapcsolata a románokkal, ám ez nem feltétlenül jelent esetükben etnikai toleranciát is, mivel ezek a kapcsolatok lehetnek a Ceaușescu korszak etnikailag vegyes kényszer-szocializációjának eredményei, ami viszont a magyarok nemzeti attitűdjeiben negatívan értelmeződik. Ám a magyar fiatalok románokkal fenntartott kapcsolatainak alacsony aránya összefüggésben állhat az 1990 óta kialakult önálló iskolarendszerrel, ami számottevően etnocentrikus tudástartalmakat közvetíthetett, mint ez korábban történt, bár ennek tesztelésére nincs elégséges információnk.

Magyarországon Angelusz és Tardos Róbert 1986-os adatok segítségével vizsgálták a kapcsolati erőforrások összefüggését más tényezőkkel, többek között a státuszjelző tényezőkkel, így a jövedelemmel és a munkahelyi elégedettséggel is. Arra a következtetésre jutottak, hogy a gyenge kötések száma magyarázza ugyan kis mértékben a jövedelem nagyságát, de más tényezők után, mint a nem, iskolai végzettség, lakóhely, életkor (Angelusz–Tardos 1991: 83).

Megvizsgáltuk a kapcsolatok jellegének megoszlását is, valamint a rokonsági hányados értékének alakulását. A rokonsági hányadoson a családi és rokonsági kapcsolatok arányát értjük a többi kapcsolaton belül. A munkatársi kapcsolatok kapcsolathálózatokban való megjelenése nem annyira jellemző az erdélyi magyarokra. Ami a rokonsági kapcsolatok arányát, azaz a rokonsági hányados értékét illeti, az hipotézisünknek megfelelően valóban magasabb Erdélyben, ugyanis az egész népességet tekintve 50,2%, a közepes nagyságú kapcsolathálóval rendelkezők körében pedig 53,8%, míg Magyarországon ez a szám 47%, a különbség kicsi és nem szignifikáns. A rokonsági hányados mértéke mutatja azt, hogy egy népesség hol helyezkedik el egy virtuális tradicionalizmus–modernség skálán. A kapcsolatjelleg szerinti megoszlás a következő négy jellegzetes kapcsolattípusra (*8. táblázat*):

A „rokonsági hányados”, jelen esetben a családtagok s a „más rokon” kategória összege mind a románok, mind pedig a magyarok esetében átlagosan 45–46 százalék, tehát nem figyelhető meg lényeges különbség nemzetiség szerint Erdély lakói között a

kapcsolathálók „tradicionalitása” tekintetében, ha elfogadjuk, hogy e mértékszám jól tükrözi a modern életvitel mértékét. Mégis, a fenti keresztábrák a nemzetiség szerint szignifikáns összefüggést mutatnak a legtöbb kapcsolatformára. Általában véve a román népességnél magasabb a családtagokkal való kapcsolattartás aránya.

Meglepő, hogy a különböző kapcsolattípusok szerinti megoszlás nem különbözik településtípusonként és iskolai végzettség szerint, legalábbis a magyarországi tendenciák nem követhetők. Erre két magyarázat látszik, az egyik lehet mérési hiba, vagy lehet objektíven létező jelenség is, miszerint az erőltetett urbanizáció hatására a városi lakosságon belül annyira jelentős számban élnek azok a beköltözöttek, akiknek mentalitása és értékrendje még meglehetősen tradicionális, és a falusiakéhoz áll közel, hogy a városi átlag rokonsági hányadosa nem különbözhet lényegesen a falusi lakosságra jellemző adatoktól.

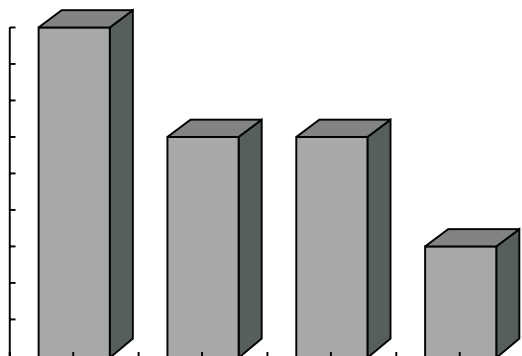
Az adatok alaposabb elemzése a második magyarázatot támasztja alá, ugyanis ha csupán a közepes kapcsolatszámú rendelkezőket elemezzük, akkor kiderül, hogy bár településtípusonként valóban nem jellemző a differenciálódás a rokonsági kapcsolatok eloszlásában, viszont iskolázottság szerint a jelzett tendencia a szakirodalomnak megfelelően rajzolódik ki.

8. táblázat Kapcsolatformák eloszlása kapcsolattípusok szerint (százalékok nemzetiségi almintánként)

Kapcsolatforma	Alminta	Kapcsolattípus				Összesen
		Családtag	Más rokon	Szomszéd	Barát, kolléga	
Üresen maradt házra felügyelni*	Román	41	16	26	17	100
	Magyar	43	19	29	9	100
Segíteni a házimunkában*	Román	44,3	11	22,4	22,3	100
	Magyar	46,5	18,4	12,6	22,5	100
Vendégségbe jönni, együtt kimenni vendéglőbe*	Román	27	14	8	51	100
	Magyar	23	21	4	52	100
Kedvenc témáról elbeszélgetni*	Román	28	4	11	57	100
	Magyar	22	7	13	58	100
Pénzt kölcsönkérni*	Román	42,3	10,3	10,5	37	100
	Magyar	49,5	12,8	8	30	100
Befolyásos személy, tanácsadás*	Román	44	10	5	41	100
	Magyar	36	10	6	48	100
Átlag	Román	35	11	13	41	100
	Magyar	31	14	14	41	100

Családtagok: szülők, gyermekek

\*Az összefüggések szignifikánsak KHI-négyzet próbával  $p < 0,01$  szinten. A további két kapcsolatforma esetében nincsenek szignifikáns összefüggések nemzetiség szerint.



2. ábra Rokonsági kapcsolatok aránya iskolázottság szerint

A közepes méretű kapcsolathálóval rendelkezők körében a rokonsági kapcsolatok aránya 53,8.

Korcsoportok szerint – a közepes kapcsolathálóval rendelkezőknél – ugyancsak ki-rajzolódik egy szignifikáns összefüggés, ami azt jelenti, hogy a tinédzserek (15–19 évesek) körében a rokonsági hányados értéke jóval alacsonyabb az átlagnál, 33,3%, a fiataloknál (20–29 évesek) már 42%-ra emelkedik, az idősebbeknél pedig nem emelkedik arányosan, de mindegyik korcsoport esetén átlagon felüli, leszámítva a 36–45 éves korcsoportot, akiknek a rokonsági hányadosa 51, enyhén átlagon aluli.

Megvizsgáltuk a kapcsolatháló kiterjedtségét társadalmi-foglalkozási rétegződés szerint is, és rétegenként lényeges különbségek figyelhetők meg. A rétegződés megragadására az Erikson–Goldthorpe-féle rétegződési séma egyik szintjének módosított változatát használtuk fel.

Erős összefüggés mutatható ki a státushierarchia és a kapcsolatháló sűrűsége között. A felső réteget képviselő vezetők, akik a legmagasabb státuszokat töltik be, átlagosnál sokkal alacsonyabb arányban állítják, hogy nem rendelkeznek, vagy csupán szűk kapcsolathálóval rendelkeznek (24,4%), kiterjedt erős kötésű kapcsolathálóval pedig az átlaghoz képest mintegy kétszeresük rendelkezik (19,5). A középosztályi státuscsoportokhoz, és pedig az értelmiségiek, szolgáltatásbeliek, hivatalnokok és kisiparosok körében az átlagnál többen vannak, akik a kiterjedt és közepes kapcsolathálóval rendelkeznek. A középosztályi kategóriák azok, akik számára a kapcsolatok a legfontosabbak céljaik elérésére, mivel az elit tagjai valóban közel állanak a javak elosztásához (mintánkban a vezetők is középosztálybelinek számíthatók, nagy részük középvezető). Majdnem szabályosan függ össze a legkiterjedtebb kapcsolatszámmal rendelkezők aránya a státushierarchiával. Megfigyelhető, hogy a gazdálkodók kapcsolathálója a legszegényebb. Ennek fő oka, hogy Romániában az önálló gazdálkodók még nem tekinthetők nyugat-európai értelemben vett farmereknek, hanem éppen a tradicionális életformát részben folytató falusi parasztságot jelentik. Ezért a társadalmi hierarchiában lennebb helyezkednek el, mint a Nyugat-Európában élő farmerek, aki

középosztálybelinek számít. Beigazolódott tehát a kutatási kérdés felvetése, tehát még az erős kötésű kapcsolatok is erősen hierarchizálódnak a réteghelyzet szerint.

9. táblázat A kapcsolatháló mérete a társadalmi réteghelyzet szerint, magyar alminta

Réteg /kapcsolatszám*	Nincs vagy kevés kapcsolat	Közepes kapcsolatháló	Kiterjedt kapcsolatháló		Átlagos kapcsolatszám**
Vezetők	24,4%	56,1%	19,5%	100,0%	6.2
Értelmiségiek	39,8%	50,2%	10%	100,0%	5.8
Szolgáltatásbeli beosztott, hivatalnokok	38,8%	48,8%	12,4%	100,0%	5.8
Kisiparos	39,0%	49,2%	11,9%	100,0%	5.8
Önálló gazdálkodó	68,9%	28,9%	2,2%	100,0%	3.7
Munkás	50,4%	41,9%	7,7%	100,0%	4.9
Nem dolgoznak (munkanélküli és inaktív)	40,0%	51,3%	8,8%	100,0%	6
Összesen (átlag)	43,5%	46,4%	10,1	100,0%	5.4

N = 889

\* Szignifikáns összefüggés állítható Khi-négyzet próbával  $p < 0,001$  szinten.

\*\* Szignifikáns különbség állítható t próbával  $p < 0,001$  szinten.

Az erős kötésű kapcsolathálókat összetett módon egy látens (aggregált) változó létrehozásával ragadhatjuk meg, Angelusz–Tardos módszertanát követve, kisebb módosításokkal. Az aggregált változót főkomponens-elemzéssel az alábbi mért változókból hoztuk létre: 1. A multiplicitás mutatója az összes kapcsolat számának és az említett személyek számának hányadosa (Multipl); 2. A bizalmas, intim kapcsolatok száma (Intim); 3. Az erős kötésű kapcsolatszemélyek előfordulásának gyakorisága: a családtagok száma az említések között, kiegészítve azon gyakran említett személyek számával, amikor a válaszolók esetében a multifunkcionalitás, intimitás és az említések gyakoriságának értéke együttesen átlagon felüli, a magyarországi módszertől kissé eltérően összegezve 4. Az erős kötésű kapcsolatszemélyek előfordulásának relatív gyakorisága: az előbbi és az összes kapcsolatszemély számának hányadosa A főkomponens-elemzés eredményeként az összes változó egy főkomponensen van, amely a variancia 52 százalékát magyarázza. Ebből a szempontból is kissé eltérően viselkednek az adatok, a magyarországi mintához viszonyítva, ahol ezek két külön komponens képeznek (Angelusz–Tardos 1991: 77).

A komponensúlyok viszonylag magasak, legnagyobb értéke – 0,9 fölötti – az erős kötésű kapcsolatok előfordulásának van, a legkisebb súllyal a bizalmas kapcsolatok száma rendelkezik.

A főkomponens-szkórokat véve függő változónak, függetlennek pedig az életkort, nemet (dummy változóként), apa iskolai végzettségét, és ezekkel lineáris regressziós elemzést végezve, bár szignifikáns regressziós együtthatókat kaptunk, a modell magyarázó ereje mindössze  $R^2 = 7\%$ , amíg Magyarországon ez 9 százalékos. A regressziós együtthatók 0,1 körüliek, viszont Erdélyben valamivel jelentősebb a

származási háttér, mint Magyarországon, mivel az apa iskolai végzettségének bétája az erdélyi magyaroknál 0,18, ott pedig 0,07 (lásd Angelusz–Tardos 1991: 80). Tekintettel a regressziós modell alacsony magyarázóerejére, ezt a különbséget nem tudjuk alapul venni.

10. táblázat Az erős kötésű kapcsolatháló látens komponens-értékei

A mért változók	Komponens súlyok*
A multiplexitás mutatója	,622
Bizalmas kapcsolatok száma	,517
Az erős kötésű személyek előfordulásának gyakorisága, száma	,919
Az erős kötésű személyek előfordulásának relatív gyakorisága	,772

\*Extraction Method: Principal Component Analysis.  
a 1 components extracted.

Külön megvizsgáltuk a jövedelemszint és az erős kötésű kapcsolatszám összefüggését. A jövedelemmel egyenes arányban emelkedik a kiterjedtebb kapcsolathálóval rendelkezők aránya. A 250 USD-t meghaladó jövedelműek esetében már nem figyelhető meg ugyanez a tendencia, de elsősorban a kis elemszámnak tudható ez be (összesen 8 személyről van szó, a megkérdezettek 0.8 százaléka).

## A GYENGE KÖTÉSŰ KAPCSOLATHÁLÓ MÉRÉSE ÉS JELLEMZŐI

A gyenge kötésű kapcsolatháló mérésének alapjául a Nan Lin-féle „foglalkozási kataszter” szolgált (1987), amelyet kis mértékben adaptáltunk, felhasználva az Angelusz–Tardos féle magyar fordítást, de az erdélyi szóhasználathoz igazítva. Ennek lényege, hogy 20 különböző foglalkozás közül, amely többé-kevésbé befogja a társadalmi rétegződés mezőnyét, meg kell hogy jelöljék azokat, amelyek előfordulnak az ismertségi körükben. A látens változó képzésében felhasznált három mért változó közül az első e kapcsolatok számának pusztá összegezésén alapul. A második változó a kapcsolat-foglalkozások network-presztízsből indul ki, mi ezt a szokásostól kissé eltérően úgy mértük, hogy egy romániai foglalkozási presztízsvizsgálat 1-től 100-ig terjedő skáláján elhelyezett értékeket használtuk fel (lásd Rotariu–Iluț 1996: 175), a személyes ismertségi körben megjelölt két legeltérőbb presztízspontszám közötti különbséget vettük alapul. A harmadik változó az összes ismerősök becsült száma, a negyedik pedig ezen belül azok száma, akikkel időnként személyesen elbeszélget (hogy kiszűrjük a falusi-kisvárosi olyan „ismerősöket”, akikkel gyakorlatilag semmi kapcsolatuk nincsen). E két utóbbi még így is csak gyengén korrelált az első két változóval. A kapcsolatok száma és a presztízsz-változó között viszont a 0,8 körüli korrelációs együttható figyelhető meg, a négy változóból képzett látens változóban ez 0,9 körüli főkomponensszkórral rendelkezik, a másik kettőt gyakorlatilag pedig nem lehet velük összekapcsolni, a kommunalitásaik nem megfelelőek. Ennek oka, hogy a még mindig számottevően (40%) rurális közegben élő erdélyiek körében az „ismerős” fogalma nem fedi az urbanizált életvilág gyenge kapcsolati körét, hanem gyakorlatilag a falu

vagy kisváros összes lakóját jelenti, így kiterjedtsége csupán a település méretétől függ.

Első lépésben megnézzük, hogy almintánként milyen átlagértékekkel jellemzők az alapeloszlások a gyenge kapcsolatot mérő változók esetében (11. táblázat).

11. táblázat A Gyenge kapcsolathálót képező alapváltozók átlag és szórásértékei almintánként

Kapcsolat-változók	Magyar almintá			Román almintá		
	Érvényes N	Átlag	Szórás	Érvényes N	Átlag	Szórás
Foglalkozási kapcsolatok szama	925	9,9	4,4	831	9,8	4,6
Hány személyt ismer?	886	1513,8	3643,0	804	886,4	2714,3
Ebből hányval szokott néha beszélgetni?	877	240,1	601,1	779	195,3	419,6
Saját presztízspontszám (1-7)	893	4,5	1,1	816	4,3	1,3

Megfigyelhető, hogy a 20 különböző foglalkozású kapcsolat-változó átlagértékei nemzetiségenként nem különböznek szignifikánsan, még a szórások értékei is közel állóak. Az ismerősök összlétszámát tekintve a magyarok szignifikánsan nagyobb értékeket jelöltek meg, ami valószínűsíti az erős kötésű kapcsolatoknál megfigyelt nemzetiségi különbségeket is. A magyar válaszolók saját társadalmi presztízspontszámukat átlagosan 4,5-re tették, a románoknál 0,2 tizeddel magasabbra, ezért külön megvizsgáltuk a válaszok százalékos eloszlását (12. táblázat)

12. táblázat A saját társadalmi presztízspontszám-változó (1–7) eloszlása százalékban almintánként<sup>4</sup>

Ranglétra-értékek		Alminták	
		magyar	román
Legalsó	1	1,5	2,6
	2	2,2	6,6
	3	7,2	11,9
Közép	4	41,0	39,0
	5	30,6	21,0
	6	12,2	12,8
Legfelső	7	5,4	6,0
Összesen		100,0	100,0

A táblázatból leolvasható, hogy a társadalmi presztízstüket mindkét népesség többsége 4 és 5-ös értékekre tette, de a magyarok esetében közel 10 százalékkal többen je-

4 A kérdés így hangzott: Ha egy sorrendet, ranglétrát készítenénk 1–7-ig, amelyben legfelül azok vannak, akik a legmegbecsültebb, legtekintélyesebb emberek, , a legalul pedig akik a legkevesebb tekintéllyel rendelkeznek, akkor hová helyezné el önmagát? (1: Legalsó, 7: Legfelső.)



lőtték meg az 5-ös kategóriát mint a románok, akik viszont valamivel többen gondolják magukat a legfelső (7), és a legalsó (1) kategóriába tartozónak, mint a magyarok. Az 1. alfejezetben láthattuk, hogy az „objektív” réteghelyzet szerint is a legfelső rétegben a románok relatíve nagyobb arányt képeznek.

A továbbiakban megvizsgáljuk, hogy a gyenge- és erőskötésű kapcsolatháló mérő két főkomponens szóróértékeinek átlagai hogyan oszlanak meg a társadalmi státusmérő változók szerint.

13. táblázat Erős és gyenge kötésű kapcsolatháló szóróértékek átlagai iskolázottság szerint, almintánként

Iskolázottsági szint		Magyar		Román	
		Erős kötésű főkomponens	Gyenge főkomponens	Erős kötésű főkomponens	Gyenge főkomponens
10 oszt. vagy kevesebb	Átlag	–,21	–0,41	–0,13	–0,32
szakiskola	Átlag	0,001	0,005	–0,001	–0,25
középiskola	Átlag	–0,001	0,10	,19	0,15
felsőfokú	Átlag	–0,001	0,38	0,27	0,59
Összesen	Átlag	–0,005	0,000	0,000	0,000
	N	877	894	698	807

14. táblázat Erős és gyenge kötésű kapcsolatháló szóróértékek átlagai foglalkozási rétegek szerint, magyar almita

Foglalkozási rétegek		Erős kötésű komponens	Gyenge kötésű komponens
Vezető	Átlag	–,40	,56
	N	20	20
Értelmiségi	Átlag	–0,03	,22
	N	87	91
Nem fizikai dolgozók	Átlag	–0,08	,20
	N	237	244
Kisiparos, kisvállalkozó	Átlag	–,29	,11
	N	58	59
Önálló gazdálkodó	Átlag	–,38	–,47
	N	41	44
munkás	Átlag	–,18	–,16
	N	226	231
Nem dolgozik	Átlag	0,04	–,34
	N	79	79
Összesen	Átlag	–,13	0,002
	N	748	768

Az erős kötésű kapcsolatok szóróátlagai kevésbé különböznek az iskolázottsági szintek szerint, a románok esetében az eltérések számottevőbbek ( $-0,13$ ,  $+0,27$ ), és a kiterjedtebb hálóra utaló pozitív szóróátlag az egyetemet végzetteknél a magasabb. A gyenge kötésű kapcsolatok esetében a kapcsolatháló kiterjedtsége erősen eltérő az iskolázottság szerint: míg az alacsony iskolai végzettségűek szóróátlaga a magyaroknál  $-0,41$ , a románoknál  $-0,32$ , addig a felsőfokú végzettséggel rendelkező magyarok esetében ugyanez  $+0,38$  a románok esetében pedig  $+0,59$ . Mivel főkomponens-elemzéssel számítottuk ki a román és a magyar alminták szóróértékeit is, összehasonlítva az is szembetűnik, hogy a román kulturális elit (felsőfokú végzettségűek) kapcsolathálója átlagosan magasabb szóróértékkel bír, mint a magyaroké, ami ebben a formában értelmezhető, hiszen a társadalmi térben a románok foglalkozásszerkezete is előnyösebb helyzetet mutat, és mivel a kapcsolatháló nagymértékben monoetnikusan szerveződik, így a gyenge kötésű kapcsolathálóban is reprodukálódnak a foglalkozásszerkezetben és a vezető funkciókhoz való hozzáférésben megfigyelhető eltérések.

Amíg az erős kötésű kapcsolatokat mérő főkomponens szóróátlagai a foglalkozási rétegek szerint nem mutatnak eltéréseket, addig a gyenge kötésű kapcsolatháló szóróértékei jelentősen különböznek, mégpedig viszonylag hierarchikusan, a vezetőik átlagértéke a legmagasabb ( $0,56$ ), míg a mezőgazdasági önállók, munkások és nem dolgozók szóróátlagai negatívak.

15. táblázat Erős és gyenge kötésű kapcsolatháló szóróértékei tlagai korcsoportok szerint, almintánként

Korcsoport		Magyar		Román	
		Erős kötésű főkomponens	Gyenge főkomponens	Erős kötésű főkomponens	Gyenge főkomponens
15–19	Átlag	–,15	0,08	,51	–0,07
	N	93	90	126	126
20–29	Átlag	,29	0,01	0,02	0,06
	N	142	152	155	158
30–59	Átlag	0,007	0,07	–,20	0,07
	N	339	411	426	440
60–80	Átlag	–0,04	–,24	–,23	–,21
	N	128	157	166	172
Összesen	Átlag	0,06	0,001	–0,06	–0,01
	N	702	810	873	896

A korcsoportok közötti eltérések már nehezebben értelmezhetők (15. táblázat). Annyi kivehető, hogy az erős kötések esetében a kapcsolatháló értéke a románok esetében a tizenévesek körében kisebb, majd a felnőttkor első korszakában ez eléri a maximumát, és öregkorra újra leszűkül. A magyar fiatalok esetében az erős kapcsolatháló értéke átlagon felülre mutatkozik. A gyenge kötések esetében mindkét nemzetiség körében az öregkorban beszűkülő kapcsolathálóra utaló szóróértékek figyelhetők meg.

### A TÁRSADALMI KAPCSOLATHÁLÓ ÉS A NEMZETI IDENTITÁSELEMEK KÖZÖTTI KÖLCSÖNHATÁSOK

A nemzeti identitás empirikus kutatása során megállapítható, hogy az erdélyi magyarok esetében jól különválnak a kultúrnemzeti és az államnemzeti identitáskritériumok. Ezek a kultúrnemzeti-államnemzeti identitások dichotómiája sok országban fellazult, és összefonódva jelenik meg már Közép-Európában is, ez kimutatható a kutatásban is, a többségi népeesség esetében. A román almintában bármelyik adatredukciós módszer elsősorban egy faktort ajánlott megtartásra, amely a kultúr és az államnemzeti kritériumok együttes kezelését jelenti. Ez azért lényeges, mert itt is beigazolódott, hogy a románoknál, mint többségieknél a kultúrnemzeti és államnemzeti kritériumok nem válnak élesen külön. Az önbevallás, a kultúra és a nemzeti szimbólumok tisztelete a román állampolgársággal szorosan összefonódik, ám az etnikai eredetkritériumok a második faktorba kerülnek. Az államnemzeti és a kultúrnemzeti identitáskritériumok keveredését több országban, így Csehországban is megfigyelték (Nedomová–Kostelecky 1997).

Kisebbségi helyzetben azonban a kultúrnemzeti kritériumok a magyarságra, az államnemzetiek pedig vagy Magyarországra utalnak, vagy pedig Romániára, de mindkettő disszonanciában van a kisebbségben élő erdélyi magyarság kultúrnemzeti önmeghatározásával, ezért összekapcsolódásuk nem jellemző. Erre vonatkozóan megvizsgáltuk a nemzeti heteroidentifikáció kritériumait, bár az egyéni válaszok megfogalmazásakor saját identitás-helyzetükből indulnak ki. Különböző nemzeti identitáskritériumokat a válaszolók Lickert-skálán értékelhették, a következő kérdésfeltevéssel: „*Mennyire fontos ahhoz, hogy valaki magyarnak számítson, hogy...?*” A válaszokat faktoranalízissel, a főfaktorok módszerével dolgoztuk fel.<sup>5</sup>

A rotálás után kapott kommunalitások mindegyike meghaladja 0,25-öt. A modell összesen az összvariancia 36 százalékát magyarázza.

A legfontosabb faktor, amely a variancia 23,132 százalékát magyarázza, az önbesorolás és a kultúrnemzeti identitáskritériumokat foglalja magába. Ide sorolható a nemzeti szimbólumok (zászló) tisztelete, a magyar kultúra ismerete és szeretete, magyar szertartási nyelvű egyháztagság, magyar környezet, ismeretségi kör fenntartása, valamint két sajátos kisebbségi kritérium, az RMDSZ-re szavazás és a magyar iskolában való tanulás. Ez utóbbiak az RMDSZ diskurzus visszaigazolását is jelentik. A második faktor a variancia 8,081 százalékával az eredetkritériumokon alapuló identitás híveit csoportosítja: azokat, akik szerint egyik vagy mindkét szülő, illetve az anyanyelve magyar kell legyen valakinek ahhoz, hogy magyarnak vallja magát. A harmadik, és egyben a leggyengébb faktor pedig a variancia 5,051 százalékát magyarázza, és az állampolgársági identitás kritériumait tartalmazza: magyar állampolgárság és Magyarországon születés. Bár kisebbségi helyzetben nem várható, mégis, van egy kis csoport, aki az államnemzeti kritériumokat látja a magyar nemzeti identitás meghatározóinak. Ez utóbbi a magyarázott variancia 14 százalékát teszi ki, tehát nem elhanyagolható arány.

5 Principal Axis Factoring. Rotation Method: Varimax.

16. táblázat Nemzeti identitáskritériumok, erdélyi magyarok

Nemzeti identitáskritériumok	Faktorsúlyok		
	1. faktor	2. faktor	3. faktor
1. Legalább egyik szülő magyar legyen		,495	
2. Mindkét szülő magyar		,657	
3. Magyar legyen az anyanyelve		,535	
4. Magyar állampolgár legyen			,711
5. Tisztelje a piros-fehér-zöld zászlót	,463		
6. Magyaroknak tartsa magát	,344		
7. Ismerje és szeresse a magyar kultúrát	,559		
8. Magyar szertartási nyelvű egyházhhoz tartozzon	,511		
9. Magyarországon szülessen			,672
10. Élete legnagyobb részében magyarok között éljen	,521		
11. Szavazzon az RMDSZ-re	,582		
12. Magyar iskolát végezzen	,637		

N = 925

A nemzeti identitáselemek és a kapcsolathálók kölcsönhatását vizsgálva megnézzük, hogy a nemzeti identitásprofil hogyan hat a kapcsolathálók etnikai összetételére. Az identitásprofilon azt értjük, hogy mennyire telített etnocentrikus elemekkel az illető azonosságtudata: alapvetően elutasító, vagy sem a más nemzeti csoportokat illetően. Ezt alapvetően a Bogardus-skálával és a román–magyar konfliktus percepciójával mértük. A román–magyar konfliktus percepcióját Románián belüli viszonyokra vonatkozóan vizsgáltuk.<sup>6</sup> Itt az általános észlelés érdekel, és nem az, hogy a politikai vagy a társadalmi-gazdasági élet milyen területére vonatkozik, bár rákérdeztünk az okokra, a befolyásoló tényezőkre, a megnyilvánulási módokra és a megoldhatóságra, illetve annak módzataira. Az első kérdés, amit dummy-változóvá alakítva használtunk fel, kimondottan csak a konfliktus érzékelésére vonatkozott.

Azt figyeltük meg, hogy azok, akiknek a közösségi-nemzeti identitása kizárja a románokhoz való közeledést, illetve konfliktusosnak látja a román–magyar viszonyt, azok kapcsolathálója etnocentrikusabban szerveződik, mint a többieké. Ám fontos megjegyezni, hogy ezek az összefüggések csupán a magyar nemzetiségűekre szignifikánsak. A románok esetében nem figyelhetők meg ezek az összefüggések.

6 A kérdés így hangzott: Ön szerint van-e ma Romániában konfliktus a románok és a magyarok között? Válaszlehetőségek: 1–Van, 2–Nincs, 9–Nem tudja.

17. táblázat A magyarok etnikai konfliktuspercepciója és a kapcsolatszemélyek nemzetisége közötti összefüggések

Százalékok, N=925 Kapcsolatforma	Konfliktus- percepció*	A kapcsolatszemélyek nemzetisége (százalékban)		
		Román	Magyar	Összesen**
Üresen maradt házra felügyelni*	Van	8	91	99
	Nincs	15	83	98
	Átlag	9	90	99
Vendégségbe jönni, együtt kimenni vendéglőbe*	Van	5	94	100
	Nincs	12	86	100
	Átlag	6	93	100
Kedvenc témáról elbeszélgetni*	Van	6	93	100
	Nincs	13	84	100
	Átlag	7	92	100
Befolyásos személy, tanácsadás	Van	12	88	100
	Nincs	20	80	100
	Átlag	13	87	100

Konfliktuspercepció itt: Van-e konfliktus a románok és a magyarok között?

\* Szignifikáns összefüggés állítható Chi-négyzet próbával  $p < 0,01$  szinten.

\*\*Az összesen válaszok 100 %-ot kitevő különbsége a más nemzetiségűeket fedi (roma, német), de akiket a kis esetszámok miatt ki kellett hagyni az összefüggésvizsgálatból.

Látható, hogy mindegyik kapcsolatforma esetében a magyar válaszolók azon része, akik szerint nincs konfliktus, majdnem kétszer annyi románnal tartanak fenn kapcsolatot, mint azok, akik a román–magyar viszonyt konfliktusosnak érzékelik.

Elemeztük a román–magyar konfliktus megoldhatóságára vonatkozó véleményeket is azok körében, akik érzékelnek konfliktust, és ennek már nincs szignifikáns kapcsolata a kapcsolatháló etnikai összetételével. Azt jelenti, hogy a konfliktus meglete nem annyira központi probléma az identitásukban. Ugyanis a konfliktuselmélet alapján a konfliktus megoldhatatlanságába vetett hit mutatja igazán a konfliktus identitás-szervező funkcióját. Ez a tény pozitív fejleménye lehet a RMDSZ és egyes román pártok közös kormányzása köznapi szinten való tapasztalatának. Tehát a román–magyar konfliktus percepciója inkább az etnocentrikus szemlélet kifejeződése, ideológiai természetű vélemény, és nem annyira tapasztalati eredetű. Így igazolódik a központi hipotézisünk is. Teszteltük azt a származtatott hipotézist, hogy a kapcsolatok etnocentrikus szerveződésének lehet-e az a fő oka, hogy a kérdezetteket etnikailag diszkriminálták, és nem találtunk szignifikáns összefüggést a két tényező között. A nemzeti identitás és a társadalmi státushelyzet közötti összefüggés vizsgálata alapján az a magyarázat körvonalazódik, hogy a magasabb társadalmi státus feltétele a nemzetre vonatkozó tudás magasabb szintjének (Veres 2000a), viszont a nemzeti ideológiai ismeretek tele vannak etnocentrikus nézetekkel. Ezek a nézetek befolyásolják a társadalmi kapcsolatok alakítását.

A kapcsolatháló mérete is összefüggésben van a nemzeti identitáselemekkel: a kiterjedtebb kapcsolathálóval rendelkezők etnocentrikusabb nemzeti attitűdökkel ren-

delkeznek, és pedig gyakrabban érzékelnek konfliktust, mint a kisebb kapcsolathálóval rendelkezők, ám az eltérések nem jelentősek.

18. táblázat A kapcsolatháló faktorok szóróátlagai a konfliktuspercepció szerint

ALMINTA	Konfliktus-percepció	Gyenge kötési faktor	Erős kötési faktor
Román	Van	0,08*	0,12
	Nincs	-0,04*	0,06
	Összesen	-0,001	0,08
Magyar	Van	0,03*	-0,009**
	Nincs	-0,12*	-0,26**
	Összesen	0,005	-0,05

Az eltérés \*0,05, \*\*0,01 szinten szignifikáns (Anova-teszt).

E mögött egy harmadik tényező húzódik meg: a kiterjedtebb kapcsolathálóval rendelkezőknek magasabb társadalmi státusuk és iskolázottsági szintjük van. Az előbbi bekezdésben tárgyaltak alapján is tudjuk, hogy sajátosan az erdélyi (és általában a kelet-európai) iskolázott emberek az etnocentrikusabbak, éppen a nemzeti ideológiai szocializáció magasabb szintje miatt. Tehát az a származtatott hipotézis, miszerint az etnikai diszkriminációk döntően meghatároznák a kapcsolatválasztások etnikai orientációját, nem tartható, különösen, mert a többségiek esetében is megfigyelhető a státus, kapcsolatháló-méret és etnocentrikus nemzeti attitűdök már említett összefüggése, ők pedig többségi helyzetükből adódóan nem lehetnek diszkriminálva, legalább is az ese-  
teink 98 százalékát illetően.

Megvizsgáltuk az ifjúsági almintánk értékpreferenciái és a kapcsolathálók szerveződésének különböző aspektusa közötti összefüggéseket. A kapcsolatszemélyek nemzetiségére csupán az egyértelműen közösségi nemzeti értékmozgások voltak hatással, más közvetettebb összefüggésekre nem derült fény. A kapcsolathálók méretére vonatkozóan van néhány érték, amely meghatározó, viszont nem következtethető ki belőle egyértelmű tendenciák.

## KÖVETKEZTETÉSEK

Az interakciós-kapcsolathálózati rétegződés tekintetében elmondható, hogy Erdélyben a nemzeti identitás jelentősen meghatározza a személyes kapcsolathálók szerveződését. Az erdélyi társadalmi kapcsolathálózatok, különösen az erős kötésűek, mindkét elemzett nemzetiségnél főként etnocentrikus módon szerveződnek, némi kivételt képeznek az erdélyi magyar válaszolók hivatalos problémáinak megoldására kialakított kapcsolatok nemzetiségi összetétele. Az etnocentrikusan szerveződő kapcsolathálók rontják a közvetlen etnikumközi kommunikáció esélyeit az erdélyi lakosság szintjén. A kapcsolathálózatok kiterjedtségét tekintve, ennek természete és nagysága, valamint a hagyományos típusú kapcsolatok javára eltolódást mutatnak a társadalmi modernizációs folyamatban. Az erdélyiek körében a hagyományos kapcsolatok uralkodnak, beleértve nemcsak a rokonságot, hanem főként a szomszédi kapso-

latokat, a modern ismerős–barát és kollegiális kapcsolatok hátrányára, és ezáltal is erősödik az etnikailag egynemű kapcsolathálók szervezése. Ugyanakkor, elvonatkoztatva a korhatásoktól a lakosság eléggé homogén a társadalmi hálózatok természete szemszögéből.

A magyar fiatalok a hasonló korú többségiekénél zártabbak a másik etnikum képviselőivel létesítendő kapcsolathálók irányában. Ennek magyarázatában a nemzeti szocializációban szerepet játszó iskolai tantárgyak tényleges tartalmának vizsgálata nyújthat támpontokat, ugyanis 1990-től kezdődően Erdélyben *a magyar nyelv és irodalom*, illetve *a romániai magyarok története és kultúrája* tárgyak tartalmának alakításában a magyar oktatók fokozatosan egyre nagyobb szabadkezet kaptak, e szabadsággal pedig saját belátásuk szerint éltek, e tárgyak pedig a legfontosabbak a tanulók nemzeti identitásának kialakításában.

Mindezek az eredmények azt mutatják, hogy kisebbségi helyzetben, ahol a társadalmi diskurzusok a nemzeti problematika iránt érzékenyebbé teszik a személyeket, aminek következtében a nemzeti identitásnak hatása lesz a társadalmi kapcsolathálók kialakítására.

### 1. MELLÉKLET

A kapcsolathálók átlagértékei almintánként, kétmintás T próbával

	ALMINTA	N	Mean	Std. Deviation	Std. Error Mean
Gyenge kapcsolatok száma	1. román	831	9,8171	4,60359	,15970
	2. magyar	925	9,9049	4,49261	,14772
Erős kötésű kapcsolatszemélyek száma*	1. román	831	2,5884	2,23101	,07739
	2. magyar	925	5,5708	3,34370	,10994

\* Az átlagértékek közötti különbség  $p < 0,001$  szinten szignifikáns.

### IRODALOM

- Angelusz R. szerk. (1997): *A társadalmi rétegződés komponensei*. Budapest: Új Mandátum.
- Angelusz R.–Tardos R. (1991): *Hálózatok, stílusok, struktúrák*. Budapest: ELTE SZI-MKI.
- CANSTAT (2003). *Buletin Statistic*, 1.
- Comisia Națională de Statistică (1994): *Recensământul general al populației și al locuințelor din România în 1992, vol I-II*. Bukarest.
- Csepeli Gy. (1992): *Nemzet által homályosan*. Budapest: Századvég.
- Csedő K.–Ercsei K.–Geambasu R.–Pásztor Gy. (2003): A kolozsvári elsőgenerációs városiak. *Erdélyi Társadalom*, 2.
- Eyal, G.–Szelényi, I.–Townsend, E. (2001): *Capitalism without Capitalists*. New York: Verso Books.
- Granovetter, M.S. (1973): The Strength of weak ties. *American Journal of Sociology*, 78.
- Granovetter, M.S. (1982[1988]): A gyenge kötések ereje és gyengesége. [The strength of weak ties.] *Szociológiai figyelő*, 3.
- Istituto National de Statistică (2003): *Recensământul general al populației și al locuințelor din România în 2002. Rezultate finale I*. Bukarest, [www.insse.ro/recensamant](http://www.insse.ro/recensamant).
- Kolosi T. (2000): *A terhes babapiskóta*. Budapest: Osiris.

- Lin, N. (1987): *Social Resources and Social Mobility: A Structural Theory of Status Attainment*. New York: S.U.P.
- Nedomová, A.–Kostelecký, T. (1997): The Czech National Identity. *Czech Sociological Review*, 5.
- Rotariu, T.–Iluț, P. eds. (1996): *Sociologie*. Kolozsvár: Mesager Kiadó.
- Róbert P. (2000): *Társadalmi mobilitás – a tények és a vélemények tükrében*. Budapest: Századvég.
- Szelényi I.–Szelényi Sz. (1996): Elitecirkuláció vagy elitreprodukción. In Andorka R.–Kolosi T.–Vukovich Gy. szerk.: *Társadalmi riport 1996*. Budapest: TÁRKI.
- Veres V. (2000a): Nemzeti és állampolgári identitás az erdélyi középiskolások körében. In Veres V. szerk.: *Nemzeti vagy nemzedéki integráció*. Kolozsvár–Budapest: Limes–Új Mandátum.
- Veres V. (2000b): Az erdélyi magyarok és románok közösségi identitása a társadalmi struktúra tükrében. *Szociológiai Szemle*, 4.
- Veres V. (2006): *Nemzeti identitás Erdélyben – szociológiai olvasatban*. Budapest: Akadémiai kiadó.