

## MÚHELY

### INTERNETHASZNÁLAT ÉS KAPCSOLATI ERŐFORRÁSOK IDŐBENI ALAKULÁSA MAGYARORSZÁGON

– Egy longitudinális vizsgálat eredményei –

ALBERT Fruzsina–DÁVID Beáta–MOLNÁR Szilárd

Zsigmond Király Főiskola, MTA Szociológiai Kutatóintézet  
1039 Budapest, Kelta utca 2.; e-mail: albert.fruzsina@ella.hu

Veszprémi Hittudományi Főiskola, MTA Szociológiai Kutatóintézet  
8200 Veszprém, Jutasi út 18/2.; e-mail: bea.david@ella.hu

BME-UNESCO Információs Társadalom- és Trendkutató Központ  
1111 Budapest, Stoczek u. 2-4.; e-mail: molnar.szilard@itk.hu

**Összefoglaló:** Elemzésünkben azt vizsgáljuk, hogyan hat a kapcsolatokra az internet használata, illetve az egyének kapcsolathálózati jellemzőinek van-e kimutatható hatása az internethasználat terjedésére. Longitudinális vizsgálatunk empirikus alapja a World Internet Project 2001 és 2003 között végzett három adatfelvétele.

**Kulcsszavak:** szociabilitás, társadalmi tőke, internethasználat, internet diffúziója

### PROBLÉMAFELVETÉS

Az Egyesült Államokban egy 50 éves trend tört meg 2003-ban: ebben az évben történt meg először, hogy a televízió nézésnél több időt fordítottak a fiatalok egy másik médium, a világháló használatára (Cole 2003). A rohamos fejlődést látva hamarosan napvilágot láttak olyan kutatási eredmények (Kraut et al 1998; Nie et al 2000, 2002, 2003), amelyek szerint az internetezés kiszakítja a felhasználókat a társadalmi hálózatokból, hiszen a használat miatt kevesebbet érintkeznek családtagokkal, barátokkal és közösségekkel. Norman H. Nie professzor meglátása szerint az e-mail hiába alkalmas kapcsolatot kialakítani emberek között, ha nem képes egy kávé vagy sör melletti beszélgetés, egy ölelés hangulatát nyújtani, így az internet lehet az a végső izoláló technológia, amely végleg romba dönti a televízió és az autók által már így is meggyengített közösségeket. Kutatásuk (Nie–Erbring 2000) szerint minél több időt internetezik valaki, jellemzően annál kevesebb időt tölt el valódi emberi lények társágában. Egyesült államokbeli longitudinális adatbázison végzett elemzések szerint

(Kraut et al 2004) az internethasználat elvezethet a barátokkal és családtagokkal való kapcsolat (látogatás) gyakoriságának visszaszorulásához, ráadásul ez a hatás erősebb azoknál, akik a használat előtt több társadalmi kapcsolattal rendelkeztek. Mindez azt eredményezheti, hogy „a számítógép-hálózatok használatának következtében idővel egy egész társadalom felelőtlenebbé vagy atomisztikusabbá válhat” (Levine 2004: 84). A pesszimista nézőpontot képviselők szerint, ha az interneten keresztül létre is jönnek új kapcsolatok, ezek többnyire kevésbé szorosak, hiszen az e-mail „alacsonyabb” szintű kommunikáció, mint a telefonálás vagy a személyes találkozás. Cummings, Butler és Kraut (2002) kutatásai szerint az online és az offline személyközi kapcsolatok között éles minőségbeli különbség figyelhető meg: az interneten keresztül li kapcsolatok nem tudnak olyan erős kötések kialakítani, mint például a telefonbeszélgetések vagy a személyes találkozók, sőt, meglátásuk szerint az emberek számára a telefonon keresztül tartott kapcsolatok fontosabbak, mint a személyes találkozások. Eredményeik ugyanakkor azt mutatják, hogy az emberek a társadalmi távolság és az elérni kívánt cél, aktivitás függvényében választanak kommunikációs eszközt. Ennek értelmében az internet nem forgatja fel az emberek mindennapi életét, egyelőre inkább csak a gyenge kötések kialakítására, fenntartására képes, szemben például a telefonnal.

Az információs technológiák negatív hatásait erősíti, hogy ezek alkalmat adnak az anonimitás és az individualizmus megerősödésére, így gyengítik a társadalmi normákat, a bizalmat, pusztítják a társadalmi tőkét (Kiesler et al 1991).

Mindez joggal veti fel azt a kérdést, hogy a modern információtechnológia miként hat a társadalmi integrációra, a kisközösségek kohéziójára, az egyén társas viszonyaira. Vajon a televízió után itt egy újabb olyan technológia, amely szétzúzza az emberi kapcsolatokat, izolálja az egyént, gyengíti a kisközösségek normaközvetítő és kontroláló szerepét? – vetődik fel a kérdés egyre gyakrabban a szociológiai szakirodalomban.

Természetesen a disztópikus forgatókönyvek mellett nincs hiány az utópisztikus látásmódot képviselőkből sem. Jon Katz 1997 végén úgy mutatja be az internetet a napi rutin szintjén használó „hálózati polgárt”, mint egy toleráns, a közügyek iránt felelősséget érző és vállaló, erős civil öntudattal rendelkező, szabadságszerető embertípust. A lelkes szólamok szerint az IKT-eszközök elterjedése megerősíti az egyént az állammal és a hagyományos hierarchikus struktúrákkal szemben, és soha nem tapasztalt mértékű lehetőséget ad arra, hogy sok felhasználó kommunikáljon egyszerre sok más emberrel. Egyre nagyobb szerephez jut az interaktivitás, a kérdésés, visszajelzés lehetősége a személyközi, valamint a személyek és intézmények közötti kommunikációban, amit ráadásul nem korlátoznak különböző földrajzi, politikai határok. Szoftverek, webes alkalmazások, közösségi informatikai fejlesztések sora táplálja azt a reményt, hogy a hanyatló civil aktivitás, a bizalom, a deliberatív, azaz a folyamatos konzultáción, bevonáson alapuló politikai élet, a nyilvánosság intézményei megerősíthetők az IKT-eszközök értelmes, körültekintő és innovatív használata révén.

Cole és Robinson (2002) vizsgálatai azt igazolják, hogy az internetet használók nem fordítanak kevesebb időt társas kapcsolataik ápolására, mint a világhálót nem használók, az internet-használók pedig pozitívabb társadalmi attitűdökkel rendelkeznek, miközben kevésbé érzik magukat magányosnak. Wellman és munkatársai (2002) már határozottabban fogalmaznak: „az internet növeli a személyek közötti kapcsolattartást, a szervezetekben való részvételi hajlandóságot és új lehetőséget biztosít a kö-

zösségi elkötelezettségnek”, vagyis az „internet képes növelni a társadalmi tőkét, a civil elkötelezettséget, és az online közösségeknél ez a fejlődés érzékelhető is” (Wellman et al 2002: 19).

## HIPOTÉZISEK

Magyarországon az utóbbi néhány évben alig változott az internethasználók szociológiai összetétele, a háztartások PC- és internet-ellátottsága<sup>1</sup>. A magyar felnőtt lakosság 53 százaléka nem használt számítógépet 2006-ban, valamint 64 százalék nem tekinthető internetezőnek a World Internet Project (*A digitális jövő térképe 2006*) – továbbiakban WIP – becslései szerint.

Hazánkban az elmúlt években – a diffúziós (elterjedési) várakozásokkal ellentétben – a fontosabb lakossági mutatók terén csak lassú fejlődésről beszélhetünk. Az otthoni számítógépek aránya pontosan annyival, 1 százalékponttal bővült 2003-hoz képest 2004 év végére, mint az „öreg” technológiának számító színes televízióé, csak-hogy amíg a TV ezt 96 százalékos lefedettségi szintről produkálta, addig a PC pusztán 32 százalékról. Ugyanígy nehéz pozitív eredményként elkönyvelni az otthoni internet-felhasználás terén tapasztalt 2 százalékpontos éves növekedési ütemet, amellyel pontosan 25 év alatt érné el Magyarország az Egyesült Államok mostani otthoni hozzáférési arányát.

Ennél is aggasztóbb az a jelenség, hogy a nem használókban belül túlsúlyban vannak azok, akiknek semmilyen közvetlen, személyes kapcsolata sincsen az információs társadalom jellegadó eszközeivel, továbbá olyan közeli személyekkel, akik például interneteznek, használnak e-közszolgáltatásokat. Valószínűsíthető, hogy a társadalmi kapcsolatok milyensége és mennyisége befolyásolja az IKT-eszközök elterjedésének mintázatát, így érdekesnek tűnhet az a kérdésfelvetés, hogy a társadalmi kapcsolatok mintázata alapján milyen különbség tapasztalható az internetet használók és nem használók között.

Összefoglalásul tehát azt mondhatjuk, hogy a kapcsolati erőforrások és az internet-használat közötti összefüggés vizsgálata az elméleti bevezető alapján a rendelkezésre álló adatok tükrében két dimenzióban lehetséges:

1. A rendelkezésre álló kapcsolati erőforrások miként befolyásolják az internet-használat elterjedését?

2. Hogyan hat az egyre népszerűbbé váló internet-használat a személyek közötti kapcsolatok mennyiségére, minőségére?

Az alábbi tanulmányban az internethasználatot befolyásoló szocio-demográfiai mutatók elemzése mellett az internethasználat kapcsolati erőforrásokra gyakorolt hatását vizsgáljuk longitudinális (panel) adatbázison, a WIP 2001–2003-as adatain. Négy hipotézist teszteltünk, melyek megfogalmazására még a 2002-es WIP adatok keresztmetszeti elemzésekor került sor (Molnár 2004). Az adatok alapján akkor úgy tűnt, az internetnek,

1 A World Internet Project adatai szerint 2003-ban a háztartások 32%-ában, 2004-ben 33%-ában volt számítógép, míg 2006-ban ez az arány 38%-ra küszökölt fel. 2004-ban a háztartások 14%-a csatlakozott otthonról a világhálóhoz, míg ez az arányszám 15%-os volt 2005-ben. Lásd bővebben BME-UNESCO ITTK: Magyar Információs Társadalom Éves Jelentés 2005 és 2006, .

mint kapcsolatteremtő, kommunikációs eszköznek a rutinosabb, kiterjedtebb (nem csak szabadidő eltöltése) és hosszabb idejű használata következtében növelhetők a kapcsolati erőforrások. Azonban az ok-okozati viszonyt tekintve csak hipotéziseket fogalmazhatunk meg, mivel keresztmetszeti adatokon lehetetlen volt azt megvizsgálni, hogy az adott időpontban nagy gyakorlattal rendelkező felhasználók nem pontosan azért kezdtek-e el használni az internetet, mert eleve nagyobb volt a kapcsolathálójuk, vagy pontosan az internet használata miatt nőtt meg a társadalmi tőkájük. Vajon azért kezdték el használni az internetet, mert eleve nagyobb társas készséggel rendelkeztek – ezt az igényüket pedig kiválóan kielégíti a világháló –, vagy inkább arról van szó, hogy az internet hosszú idejű használata jótékony hatással van a kommunikációs, kapcsolatteremtő kompetenciákra? A kérdés megválaszolásához a mostani felhasználókat nem az internettől jelenleg elzárkózó társadalmi rétegekkel, hanem az internet megismerése előtti önmagukkal kell összevetni. Ezt az összefüggést idősoros vizsgálatokban az érintett időszakban felhasználókká váltak adatainak elemzésével teszteltük, amit a WIP három éves adatait tartalmazó longitudinális adatbázis lehetővé tesz.

A longitudinális adatbázis előnye, hogy segítségével lehetővé válik e kapcsolatok időbeni alakulásának felmérése az internetet az adatfelvétel mindhárom évében használók, a vizsgált időszakban nem internetezők, az új belépők és a világháló használatát abbahagyók csoportjaiban három év adatgyűjtéseinek alapján. Az internet elterjedésének kezdeti, nekilendülés előtti szakaszában indított panel jellegű kutatás a kapcsolati erőforrásokra gyakorolt hatásmechanizmusok pontosabb (valós idejű) megismerésének reményét nyújtja. A magyarországi vizsgálatok előnye, hogy az IKT-eszközök alacsony elterjedtségi mutatói miatt ezek társadalmi hatásai még folyamatában kutathatók, így lehetőség nyílik arra is, hogy a diffúziós folyamat kulturális gátjainak bemutatását tovább finomítsuk a felhasználók, a nem használók, az új belépők, és a kilépők szociabilitásának, kommunikációs hálózatainak vizsgálata segítségével. Mint már jeleztük, az interperszonális kapcsolatok milyensége és mennyisége nagy valószínűséggel befolyásolja az IKT-eszközök elterjedésének mintázatát, azonban kutatásunkban a kérdést úgy tettük fel, hogy a társadalmi kapcsolatok mintázata alapján milyen különbség tapasztalható az internetet használók és nem használók között. Első hipotézisünket ebből kiindulva fogalmaztuk meg.

## HIPOTÉZISEK

A 2002-es adatok alapján 4 különböző hipotézist állítottunk fel.

Első hipotézisünk szerint

(1) elsősorban azok az emberek kezdenek el internetezni, akiknek eleve több kapcsolati erőforrásuk volt, azaz feltevésünk szerint az internethasználat elterjedésének trendjei hasonlóak az általános kapcsolatgazdagság trendjeihez (Albert–Dávid 1998, 2000).<sup>2</sup>

2 Általánosan megfigyelhető tendencia, hogy a férfiaknak több barátjuk van, mint a nőknek, és több nőnek nincsen egyáltalán barátja, mint férfinak. A kor előrehaladtával csökken, a magasabb iskolai végzettséggel, jövedelemmel és a településtípusok urbanizációs fokával párhuzamosan emelkedik a barátok száma.

Az internet használata azonban maga is hat a szociabilitásra, kapcsolati erőforrásokra. Ennek a hatásnak három lehetséges iránya feltételezhető.

A pozitív irányú hatást feltételező hipotézis:

(2) Az internethasználat növeli a kapcsolati erőforrásokat. Minél inkább régi, illetve intenzívebb felhasználó valaki, annál valószínűbb, hogy a világháló használata révén növelni tudja kapcsolati erőforrásait.

Semleges hatást feltételező hipotézis:

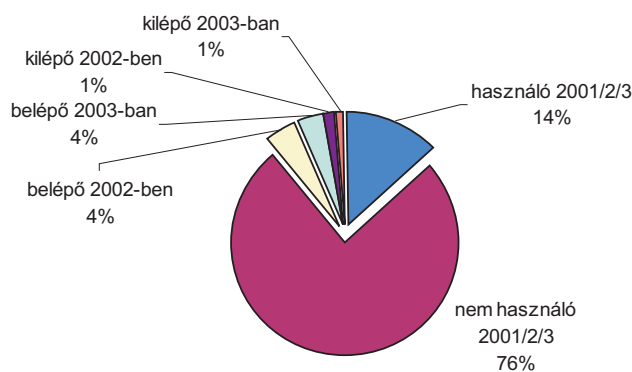
(3) Az internethasználat sem nem növeli, sem nem csökkenti a kapcsolati erőforrásokat.

Negatív hatást feltételező hipotézis:

(4) Az internethasználat a barátokkal és családtagokkal való személyes kapcsolat-tartás visszaszorulásához vezethet. Ez különösen igaz lehet a használat előtt is gazdag kapcsolati erőforrásokkal rendelkezők körében, valamint a használatlaltal nagyon sok időt eltöltők esetében.

### A MINTA ÉS A MÓDSZEREK

A WIP 2001–2003 longitudinális (panel) adatbázisa – többek között – kiváló lehetőséget nyújt arra is, hogy bemutassuk az internethasználat dinamikáját. A közel 2700 kérdezett<sup>3</sup> válaszait elemezve kiderült, hogy a három év során a minta háromnegyede egyáltalán nem használta az internetet, és mindössze 14% azoknak az aránya, akik folyamatos használóknak tekinthetők. A belépők száma 2002-ben és 2003-ban hasonló, mintabeli arányuk évente 4%. A kilépők aránya a belépők egynegyede, számuk a vizsgált két évben egyforma. Adataink alapján úgy tűnik, hogy a 16 év feletti lakosság kb. 3%-a vált internethasználóvá évente (1. ábra).



1. ábra Az internethasználat dinamikája 2001. és 2003. között

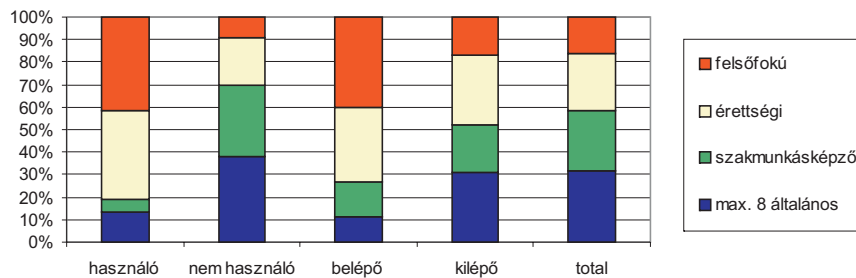
3 Az elemzés során egy olyan összevont egyéni súlyt használtunk, ami a kor, iskolai végzettség, nem és település szerint súlyozott.

Az internethasználat dinamikáját vizsgálva az alábbi négy csoport különböztethető meg: használók (14%), nem használók (76%), belépők (adopter) (8%) és a kilépők (dropout) (2%) csoportja. A csoportok szocio-ökonómiai mutatóit, kapcsolathálózati jellemzőit valamint szociabilitási készségeit összehasonlítva kísérletet teszünk a felállított hipotézisek tesztelésére.

A szocio-demográfia változók eltérő módon befolyásolják a csoportok között húzódó „törésvonalakat”: a legtöbb esetben – például kor, iskolai végzettség, régió, etnikai hovatartozás tekintetében – mind a négy csoport jól elkülönül, míg nemek szerinti különbség csupán a használók és nem használók között van: a férfiak között magasabb az internethasználók aránya (18 versus 11%).

A kor változóját vizsgálva azt találjuk, hogy nem meglepő módon a nem használók csoportja a legidősebb: az átlag életkor itt 53 év. Érdekes ugyanakkor, hogy legfiatalabbnak a kilépők csoportja tűnik, ahol az átlagéletkor 29 év, míg a használók csoportjában kicsit több, 32 év. A belépők csoportja a második legidősebb csoport, körülbelül az átlagéletkor 37 év.

Az iskolai végzettségre vonatkozó 2. ábrából jól látszik, hogy elsősorban a felsőfokú iskolai végzettségűek az eleve használók, vagy nagy eséllyel belépők. A kilépők iskolai végzettsége kicsit magasabb, mint a nem használóké, ugyanakkor elmarad a használók és belépők csoportjától.

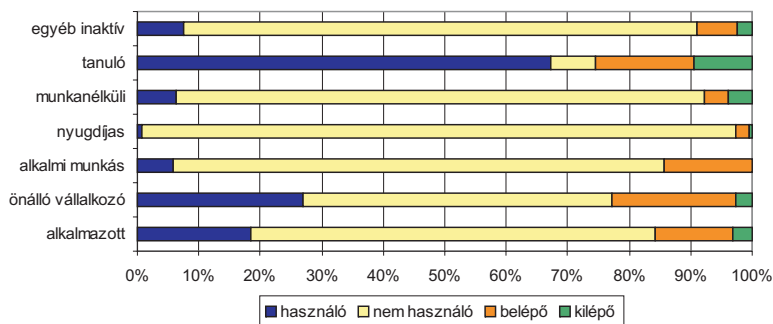


2. ábra Iskolai végzettség az internethasználat szerinti négy csoportban

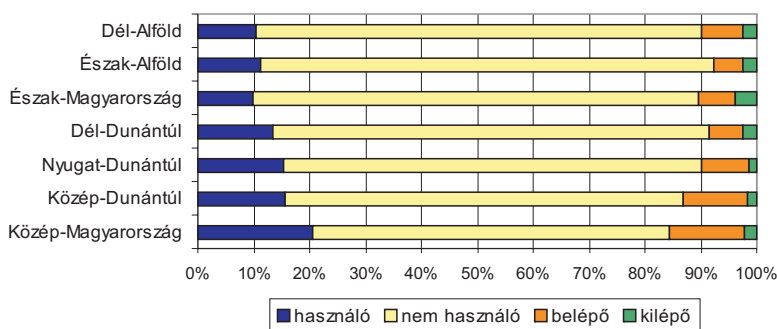
A gazdasági aktivitás szerinti csoportok közötti eltérések egy része a már ismertebb kor- és iskolai végzettségbeli különbségekből nyilvánvaló: nincs mit csodálkoznunk például a nyugdíjasok „passzivitásán” (3. ábra). Ezzel szemben, valószínűleg némi kényszernek is engedve az egyik „legaktívabb” internethasználó csoportnak az önálló vállalkozók tűnnek: közülük minden ötödik kérdezett belépő volt. A tanulók csoportja az internethasználat dinamizmusát tekintve meglehetősen heterogén: ebben a csoportban a legmagasabb a használók aránya, ugyanakkor magas a belépés és a kilépés esélye is.

A négy internethasználó csoport megoszlása az ország különböző régióiban jelentősen eltér. A 4. ábra alapján az internethasználat szempontjából leghátrányosabb helyzetben az észak-magyarországi régió van. Ebben a régióban amellet, hogy a legalacsonyabb a használók aránya, legmagasabb a kilépők aránya. Ezzel szemben leg-

jobb helyzetben a közép-magyarországi régió van: itt a legmagasabb a használók és a belépők aránya is.



3. ábra A négy internethasználó típus megoszlása gazdasági aktivitás szerint



4. ábra A négy internethasználó típus megoszlása gazdasági régió szerint

### TÖBBVÁLTOZÓS LOGISZTIKUS REGRESSZIÓ ELEMZÉS

Első hipotézisünk tesztelésére legalkalmasabb módszer a többváltozós elemzés, mely lehetővé teszi számos magyarázó jellemző egy vizsgált tényezőre kifejtett hatásának elemzését úgy, hogy elkülöníti azok egymástól független hatását. Egy magyarázó tényező hatását jellemző esélyhányados becslésekor az elemzésben szereplő többi tényező hatását az alkalmazott logisztikus regresszió kiszűri. Emiatt pl. az életkorhoz<sup>4</sup> tartozó esélyhányados úgy értelmezhető, hogy az internethasználat esélye hányszorososa az egyes korcsoportokhoz tartozók körében a legfiatalabb (referencia) korcsoport-

4 Mivel az életkor, mint magyarázó tényező hatásának elemzésekor a populáció különböző korcsoportjait hasonlítottuk össze, a tapasztalt különbségek nem értelmezhetőek az egyén szintjén. Emiatt nem vonható le következtetés egy adott személy életkorának előrehaladtával a vizsgált tényezőben bekövetkező változásairól.

hoz viszonyítva, függetlenül attól, hogy ezt az összefüggést mely iskolai végzettségű, anyagi helyzetű vagy gazdasági aktivitású kategóriájában vizsgáljuk.

A szövegben és a táblázatokban azokat a hatásokat tüntettük fel, amelyeknél a kapcsolat erőssége elérte a szokásos statisztikai szignifikancia szintet ( $p < 0,05$ ).

Az általunk vizsgált csoportok:

- Internethasználók versus nem használók,
- az internetezést a longitudinális adatfelvétel alatt elkezdők versus az adatfelvétel éveiben az internetet nem használók, valamint
- a panel adatfelvétel alatt az internetezést abbahagyók versus a mindhárom évben internetezők csoportja.

A csoportok közötti különbségeket, az e csoportokat meghatározó tényezőket bináris logisztikus regresszióval vizsgáltuk. A modellekbe bevont magyarázó változóink a következők: nem, kor, iskolai végzettség, gazdasági aktivitás, az apa iskolai végzettsége, az anyagi helyzet (a háztartás egy főre eső jövedelme alapján történő jövedelmi ötödökbe sorolás), a lakhely régió szerinti besorolása, a lakhelyként szolgáló település mérete, a kérdezett roma származású-e, valamint hogy egyedül él-e. A többi változó hatását kiszűrve a vizsgált modellek egyikében sem tulajdonítható szignifikáns hatás a roma származásnak, valamint annak, hogy a kérdezett egyedül él-e.

A 3 modell közül a magyarázó változók önálló hatása leginkább az 1. modellben érhető tetten: a nyolc feltüntetett szocio-ökonómiai tényező közül hétben az internethasználók és a nem használók között markáns az eltérés (*1. táblázat*). A belépők és nem használók között – az első modellhez hasonló módon – szintén igen erős „törésvonalak” fedezhetők fel. A kisebb elemszámnak is köszönhetően a kilépők esélyeit vizsgáló modellben mérhető legkevésbé az egyes tényezők önálló hatása.

Az internetezés esélyeit vizsgálva kiderül, hogy erre a férfiak esélye a nőkhez képest több mint másfélszeres. Az életkor előrehaladtával drámaian csökken az internethasználat valószínűsége: a harminc évnél fiatalabb korosztályhoz képest a 60 év felettek esélye erre 94, de a 30–39 éveseké is több mint 50 százalékkal alacsonyabb. A legerősebb hatása az internethasználatra az iskolai végzettségnek van: a nyolc általánost végzettekhez képest a felsőfokú végzettségűek csaknem tizenháromszoros, de még a középfokú végzettségűek is több mint négyszeres mértékben esélyesek – minden más vizsgált tényező hatását kiszűrve. Az internetezés esélye a felsőfokú végzettségű apák gyermekei esetében hatszorosa a legfeljebb általános iskolát végzettek gyermekeihez képest. A Budapestet is magában foglaló közép-magyarországi régióhoz képest minden régióban minimum feleakkora eséllyel internethasználók az emberek, meglepő módon a fejlett nyugat-dunántúli régióban például Közép-Magyarországhoz képest az internethasználat esélye 75 százalékkal kisebb. Az alkalmazottakhoz képest a tanulók csaknem tizenháromszor nagyobb, a nyugdíjasok viszont 70 százalékkal kisebb eséllyel neteznek. A jövedelem pozitív hatását a legfelső ötöd esetében érhetjük tetten: az ide soroltak a legszegényebb ötödhöz tartozókhöz képest kétszeres eséllyel interneteznek.



1. táblázat Logisztikus regressziós modellek az internethasználat szerinti csoportokban – esélyhányadosok (csak szignifikáns összefüggések)

	Internetezés esélye vs nem internetezők	Belépés esélye vs nem internetezők	Kilépés esélye vs internetezők
Nem			
<i>Referencia kategória: nők</i>		1,670**	
Életkor			
<i>Referencia kategória: 14-29 évesek</i>	***	***	
30–39 évesek	,481***		
40–49 évesek	,325***	,387**	
50–59 évesek	,168***	,146***	
60 és idősebb	,057***	,042***	
Iskolai végzettség			
<i>Referencia kategória: max. 8 általános</i>	***	***	***
Szaktanácsképző			
Középfokú	4,188***	2,835*	,067*
Felsőfokú	12,768***	9,910***	,017**
Régió			
<i>Referencia kategória: Közép-Magyarország</i>	**	**	
Közép-Dunántúl			
Nyugat-Dunántúl	,258***	,246**	
Dél-Dunántúl	,302**	,215**	
Észak-Magyarország.	,395**	,359*	
Észak-Alföld	,414*	,226**	
Dél-Alföld	,354**	,246**	
Település típusa			
<i>Referencia kategória: község</i>			
Város			,277*
Megyeszékhely			
Budapest			
Apa iskolai végzettsége			
<i>Referencia kategória: max. 8 általános</i>	***	*	
Szaktanácsképző			
Középfokú			
Felsőfokú	5,977*		
Gazdasági aktivitás			
<i>Referencia kategória: alkalmazott</i>	***	***	
Önálló vállalkozó			
alkalmi munkás			
Nyugdíjas	,331**		
Munkanélküli			
Tanuló	12,892***	11,237***	,031**
egyéb inaktív	,376**		
Egy főre jutó háztartási jövedelem kvintilis			
<i>Referencia kategória: legszegényebb ötöd</i>			
2.			
3.			
4.			
legfelső ötöd	2,143*		

Megjegyzés: \*0,05-es szinten, \*\*0,01-es szinten, \*\*\*0,001-es szinten szignifikáns

A vizsgált 2001–2003-as időszakban az internethasználat elkezdésének esélye az életkor előrehaladtával rohamosan csökkent: a harminc év alattiakhoz képest a negyvenes korosztály is már 60 százalékkal kisebb eséllyel kezdte el használni az internetet. Ebben az esetben is az iskolai végzettségbeli különbségek „drámai” hatása érvényesül: a maximum általános iskolai végzettségűekhez képest a középfokú végzettségűeknek csaknem háromszoros, míg a felsőfokú végzettségűeknek csaknem tíz-

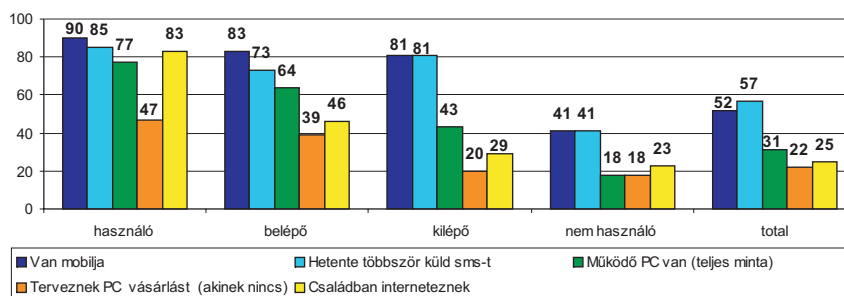
szeres az esélye, hogy a világhálót használja. A közép-magyarországi régióhoz képest kb. 60-70 százalékkal alacsonyabb az esély a nyugat- és dél-dunántúli, az észak-magyarországi illetve a két alföldi régióban. A vizsgált időszakban az alkalmazottak csoportjához képest a tanulók több mint tizenegyszeres eséllyel kezdtek internetezni.

A vizsgált időszakban az internetezést abbahagyók a községekhez képest 70 százalékkal kisebb eséllyel találhatók városokban, illetve az alacsony iskolai végzettségűekhez képest 94-99%-kal kisebb eséllyel fordulnak elő a közép- illetve felsőfokú végzettségűek között. Az alkalmazottakhoz képest a tanulók csoportjában 97%-kal kisebb a netezés abbahagyásának esélye.

### A KILÉPŐK

A többváltozós elemzés a kilépőkről markáns, de az elemszámnak köszönhetően kevés szignifikáns összefüggést mutatott ki. Ugyanakkor a KILÉPÉS a keresztábrák (2., 3. és 4. ábra) elemzések alapján jól körülhatárolható jelenségnek tűnik. Részletesebb vizsgálatát elsősorban fejlesztés-stratégiai szempontok miatt tartjuk fontosnak.

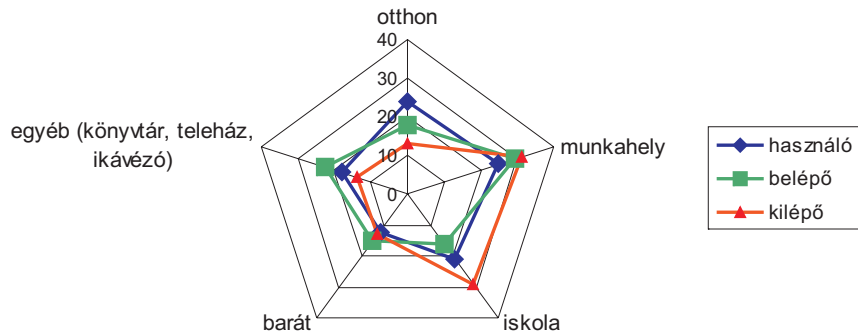
Annak ellenére, hogy a kilépők innovációs szempontból - lévén a legfiatalabb csoport - nagyon kedvező helyzetben vannak, az internethasználat számukra, mint egy „futó kaland” egy-két évig tart, majd egyszer csak vége szakad. Ahhoz, hogy tudatos, állandó használókká váljanak, nem eléggé motiváltak sem egyéni, sem társadalmi környezetük által. Az internet nem válik mindennapi életük szerves részévé, tulajdonképpen semmi nem változik körülöttük azáltal, ha nincs.



5. ábra Mobiltelefon- és PC-használat a négy csoportban 2002<sup>5</sup>-ben

Az 5. ábrából jól látszik, hogy a kilépők csoportja otthoni PC-tulajdonlás, de főleg PC-vásárlás és az internetező családtag jelenlétének megoszlása tekintetében sokkal inkább a nem használók csoportjához hasonlít. A kilépők környezetüket tekintve sokkal kevésbé motiváltak, mint a belépők. Ezzel szemben a mobiltelefon a kilépők – főleg fiatalok – életének szerves részévé vált, négyötödük aktív SMS-ező.

5 A négy csoport együttes vizsgálatára a 2002. év adatai a legalkalmasabbak, mert ebben az évben egyaránt van belépő és kilépő is.



6. ábra Az internetezés helye 2002-ben

A 6. ábrán az internetezés helyét hasonlítottuk össze a három internetező csoportban. Ennek alapján jól látszik a kilépők esetében a Sulinet program – sajnos – ideiglenesnek tűnő hatása: kilépők között a legalacsonyabb az otthon és egyéb helyen internetezők aránya. Ők, ha az iskolából elkerülnek és/vagy megszűnnek a hozzáférési lehetőségeik, akkor helyette másutt nem keresnek „pótlást”.

## KAPCSOLATI ERŐFORRÁSOK ÉS INTERNETHASZNÁLAT

A társas kapcsolatok valamint a kapcsolati erőforrások és az internethasználat közötti összefüggéseket elemző tanulmányok alapján felállított 1. hipotézisünk szerint az internetet inkább azok használják, akik az eleve magasabb társadalmi tőkével rendelkeztek, amit – 2. hipotézisünk alapján – az internet segítségével még inkább felerősítenek, illetve kiegészítenek. A longitudinális adatbázis segítségével és a logisztikus regressziós modell kibővítésével megvizsgáljuk, hogy vajon a személyes kapcsolathálózat – rokoni és baráti – dimenziói önállóan, a szocio-demográfiai tényezőktől függetlenül befolyásolják-e az egyes internethasználati csoportokba tartozás esélyét. Az 1. hipotézis szempontjából igazán a belépők csoportja az érdekes, mert az ő esetükben a kezdés állapotát „tiszta” látjuk. A használók esetében a kapcsolati erőforrások „mennyiségét” az internetezés valamilyen irányban már befolyásolta.

2. táblázat Logisztikus regressziós modellek az internethasználat szerinti csoportokban – az első modellbe bevont, a társas kapcsolatokra vonatkozó tényezők hatásának esélyhányadosai (csak a szignifikáns összefüggéseket tüntetjük fel)

	Internetezés esélye vs nem internetezők	Belépés esélye vs nem internetezők	Kilépés esélye vs internetezők
Volt-e baráti összejövetelen az elmúlt hónapban <i>Referencia kategória: nem</i>	1,487*		
Van-e barátja <i>Referencia kategória: nincs</i>	1,682*	2,024*	
Részt vesz-e társas körök stb. rendezvényein <i>Referencia kategória: nem</i>	1,670*		
Van-e külföldön rokona, barátja <i>Referencia kategória: nincs</i>	1,419*		
Van-e vidéken rokona, barátja <i>Referencia kategória: nincs</i>	2,491**		

Megjegyzés: \*0,05-es szinten, \*\*0,01-es szinten, \*\*\*0,001-es szinten szignifikáns

A 2. táblázat az első táblázat kiegészítése, ebben csak a társas kapcsolatokra vonatkozó szignifikáns tényezőket tüntettük fel. Az elemzésbe bevontuk még a családi/rokonai összejövetelre vonatkozó kérdést is, de ennek a változónak önálló szignifikáns hatása egyik modellre sem volt. Feltételezhetjük, hogy az internetezés esélye szempontjából inkább a nem családi/rokonai kapcsolatok a fontosak.

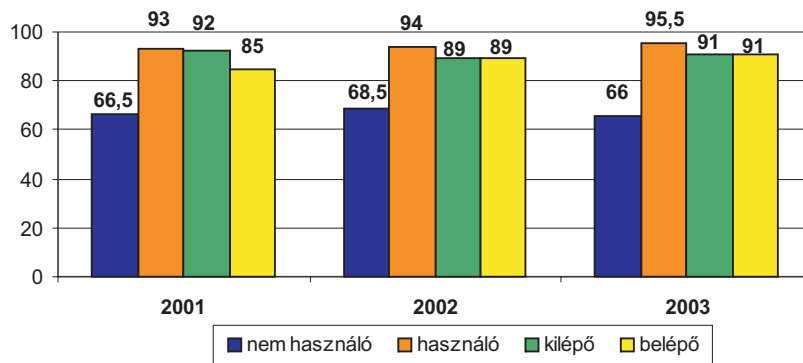
Az eredmények alapján azt mondhatjuk, hogy internethasználókra valóban jobban jellemző a társas környezet gazdagsága, mint a nem használókra: az a csoport, akiknek van barátja, külföldi illetve vidéki rokona, ismerőse, valamint az adatfelvételt megelőző hónapban volt baráti összejövetelen, 1,5-2,5-szörös arányban nagyobb eséllyel internethasználó, mint az, amelynek tagjai nem rendelkeznek ilyen kapcsolatokkal. Még fontosabb talán az, hogy minden más tényező hatását kiszűrve az internethasználat elkezdése a vizsgált idő-intervallumban kétszeres arányban jellemezte a baráttal rendelkezők csoportját a barátokat nélkülözőkhöz képest. Ez megerősíti azt a hipotézist, miszerint az internethasználat azok körében terjed inkább, akik kapcsolati erőforrásainak szintje eleve magasabb.

## SZEMÉLYES KAPCSOLATOK

A WIP-felmérések célja nem a személyes kapcsolathálózatok pontos leírása volt, és ebből kifolyólag az egyéni kapcsolatokra (családi és baráti) vonatkozó kérdések meglehetősen esetlegesek, és nehezen szétválaszthatók abból a szempontból, hogy köthetők-e az internetezéshez vagy sem.

A mindhárom vizsgált évben a baráttal személyesen töltött időre vonatkozó kérdésből következtethetünk a baráttal egyáltalán nem rendelkezők arányára. Viszont a barátok számára vonatkozólag nincsenek adataink, elmozdulás így csak a „nyer-veszít” dimenzióban értelmezhető.

A WIP-adatok szerint az összes megkérdezett kb. egyharmadának<sup>6</sup> nincs barátja, ami megegyezik más, társas kapcsolatokra vonatkozó felmérések eredményével. (Albert–Dávid 1998, 2000)



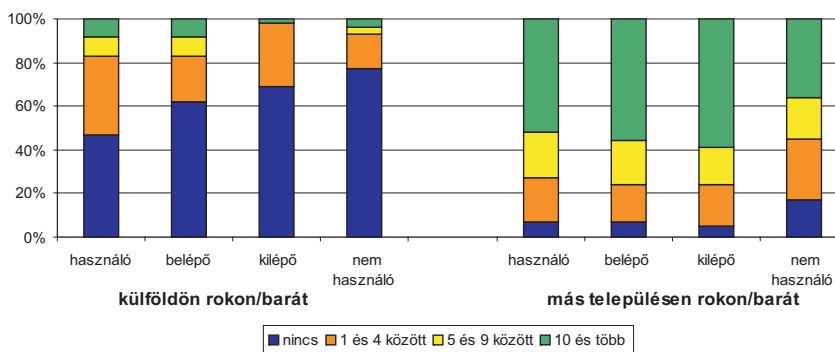
7. ábra Van barátja (%)

A 7. ábrából is jól látszik az a 2. táblázatban is kimutatott összefüggés, miszerint a nem használók közül jóval kevesebben vannak olyanok, akiknek van barátja, azaz a nem használók társadalmi tőkéje ebből a szempontból mindenképp alacsonyabb. A többi három csoport egymástól kevésbé, de szignifikáns arányban tér el. A belépők között 2001 és 2003 között 6 százalékkal növekedett a baráttal rendelkezők aránya: az ő esetükben feltételezhetjük, hogy az internetezésnek köszönhetően (is) szereztek barátokat, vagyis ez alátámasztja a 2. hipotézisünket, az internet társas kapcsolatokra gyakorolt pozitív hatását. Ezzel szemben a kilépők, akik 2001-ben a használókkal együtt a belépőkhöz képest inkább rendelkeztek barátokkal, 2002 és 2003-ban már a belépőkkel alkotnak egy csoportot, szemben a használók csoportjába tartozókkal, akiknek szignifikánsan magasabb arányban van barátja. A kilépők „barát-vesztesége” jelentéktelen: ebben a csoportban – a fiatal korcsoport jelenlétének köszönhetően – az eleve gazdag társas kapcsolathálózatok az internetezés abbahagyásának következtében nem sérülnek, a hatás ebben az esetben semlegesnek mondható, a barátszerzés, illetve -vesztés az internethasználattól független.

2003-ban két – a 2001. és 2002. évi kérdőívekben még nem szereplő – kérdés a társas kapcsolatok külön szeleteire, a más településen illetve a külföldön élő rokonok/barátok számára vonatkozott<sup>7</sup>.

6 2001-ben 28%, 2002-ben 26% és 2003-ban 27%.

7 Ebben az esetben sajnos nagyon hiányzik a „torta hiányzó szelete”, ami az összes rokon/barát számot jelentené!

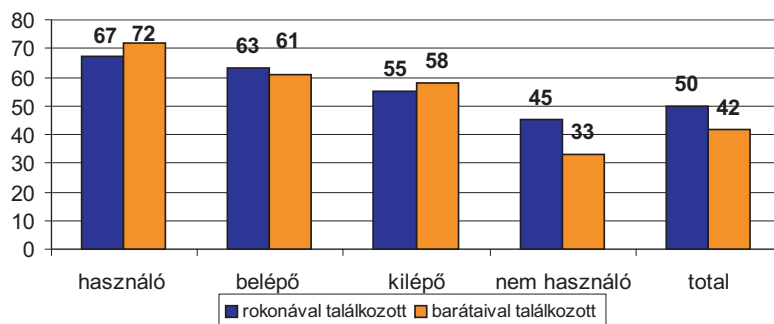


8. ábra Külföldön és más településen élő rokonok és barátok száma (2003)

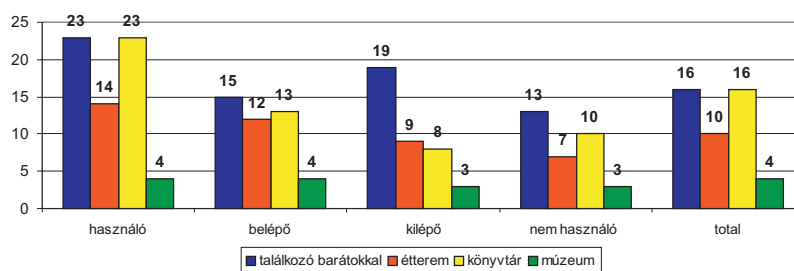
Az internethasználat szerinti csoportok közti különbségek a kapcsolati erőforrások szempontjából a 8. ábra alapján is megerősítésre kerülnek. A nem használóknak alig van külföldi kapcsolata, és közöttük a legmagasabb azok aránya is, akiknek nincs más településen élőkkel személyes kapcsolata. A kilépőknek a másik két internetező csoporttal összehasonlítva jóval kevesebb külföldön élő kapcsolata van: a használóknak átlag 2,4, a belépőknek 2,3 és a kilépőknek 0,7 rokona/barátja él külföldön. A kilépők esetében ez a tény is a motiváció hiányát erősítheti, hiszen az e-mailt mintha pont a külföldi kapcsolatok fenntartására „találták ki” volna ki. Itt érdemes visszautalnunk a bevezetőben már idézett Cummings és társai (2002) megállapítására, miszerint az emberek kommunikációs eszközt az elérni kívánt cél, aktivitás függvényében választanak és – tehetjük mi hozzá – hagynak el: a kilépők esetében a mobiltelefon a választott, az internet pedig az elhagyott eszköz.

2003-ban arról is rendelkezünk adatokkal, hogy a megkérdezettek milyen gyakorisággal találkoztak barátaikkal, rokonaikkal (9. ábra). Látható, hogy azok, akik mindhárom évben internethasználóknak bizonyultak nemcsak baráti, de rokoni kapcsolataikat is intenzívebben ápolják. Az adatfelvételt megelőző hónapban rokoni, illetve baráti találkozáson legmagasabb arányban a használók, legalacsonyabb arányban pedig a nem használók csoportja vett részt, és a különbség jelentős.

A 2003. évi adatfelvételt megelőző évben az internethasználók csoportja találkozott legtöbbször barátaival, ment étterembe, könyvtárba, múzeumba vagy kiállításra (10. ábra). A legritkábban mind a négy vizsgált tevékenységet a nem használók csoportja végezte. A belépők és a kilépők közötti markáns különbség abban ragadható meg, hogy míg a kilépők a belépőknél intenzívebben tartják fenn baráti kapcsolataikat, addig a belépők gyakrabban járnak étterembe, és különösképpen könyvtárba.



9. ábra Az elmúlt hónap során rokoni és baráti találkozókra résztvevők aránya 2003-ban (%)

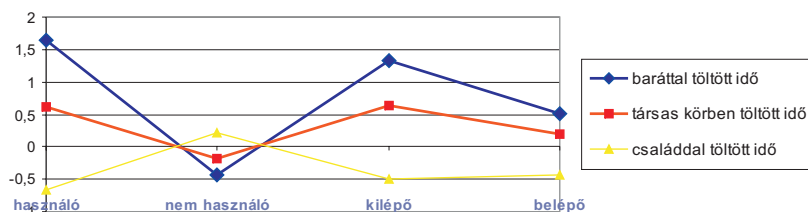


10. ábra Az egyes tevékenységek éves gyakorisága 2003-ban (átlag)

## TÁRSAS KÉSZSÉGEK

A kapcsolati erőforrások növeléséhez és hasznosításához mindenképpen szükséges az a készség, amivel az egyén társas kapcsolatát aktivizálni tudja. Második hipotézisünk alapján az internethasználat és a társas készség közötti pozitív kapcsolat elsősorban a tágabb közösségi, civil és baráti kapcsolatokat tekintve érvényesül. Emellett – például a családi vagy közeli barátokat tekintve – könnyen előfordulhat, hogy a 3., vagy a 4. hipotézisben megfogalmazott semleges vagy negatív hatás érvényesül.

Az internetezés és a különböző társas közegek (család, baráti és társas kör) közti kapcsolat erősségét jól mutatja az ott eltöltött idő hossza (11. ábra).



11. ábra Az együtt töltött idő 2001, 2002 és 2003-ban összesen (z-score átlag)

A nem használók szignifikánsan több időt töltenek családjukkal (11. ábra), de ez a hatás a logisztikus regressziós eredmények alapján más tényezőknek (pl. kor) tulajdonítható, és korcsoportonként vizsgálva a különbség el is tűnik. Egyedül a 18-29 éves korcsoport esetében van markáns különbség az internethasználók és a nem használók között, ebben a körben valóban kevesebb időt töltenek az internetezők a családjukkal. Ezzel ellentétes tendencia érvényesül a baráttal eltöltött idő esetében: az internetezők több időt töltenek barátaikkal. Összességében a társas körben eltöltött idő nagyjából kiegyenlítődik. Korcsoportokon belül szintén csak a 18–29 évesek között van szignifikáns különbség: az internetezők több időt töltenek a barátaikkal. A 11. ábrából látszik, hogy a kép árnyaltabb, és a baráttal eltöltött idő a belépők esetében a legkevesebb.

Lehet, hogy az eltöltött idő mennyiségét tekintve a használók csoportja van együtt legkevesebbet családjával, de ez sem a családi élet minőségében, sem a találkozások gyakoriságában nem tükröződik (ld. 9. ábra, melyből látszik, hogy pont a használók csoportja vett részt rokoni találkozón az adatfelvételt megelőző hónap során).

Társas körökben, civil szervezetek rendezvényein az internetezők több időt töltenek, mint a nem használók.

### TÁRSADALMI KAPCSOLATOK ÁPOLÁSA A VILÁGHÁLÓN KERESZTÜL

Az internetezés kapcsolatokra gyakorolt hatására és a kapcsolattartás módjára vonatkozóan számos kijelentés szerepelt az internethasználók által kitöltött kérdőívben. Az alábbi ábrák az egyes megállapításokkal kapcsolatos egyetértés mértékét mutatják be az internethasználat alapján kialakított csoportokban<sup>8</sup> a 2002. évi adatok alapján. Az egyetértés mértékét 5 fokú skálán ítélték meg a kérdezettek, ahol az ötös érték az adott kijelentéssel való teljes egyetértést, míg az egyes a teljes egyet nem értést jelölte.

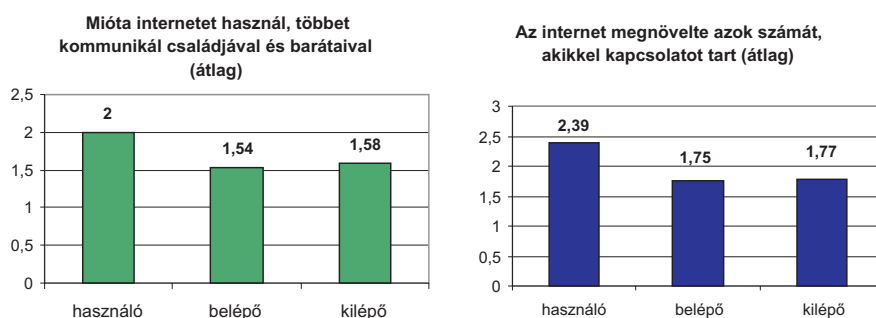
A 12. ábrából jól látható, hogy a longitudinális adatfelvétel mindhárom évében az internethasználók a világháló használatának következtében – saját állításuk szerint – többet érintkeznek/kommunikálnak családjukkal és barátaikkal, a hasonló foglalkozású emberekkel, sőt növekedett azoknak a száma is, akikkel személyesen kapcsolatot

<sup>8</sup> Csak a legalább 0,05 szinten szignifikáns összefüggéseket mutatjuk be.



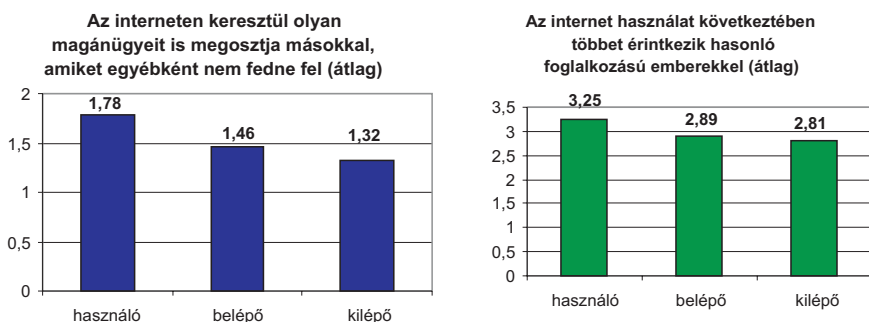
tartanak. Többen állítják ebben a csoportban, hogy az interneten keresztül olyan magánügyeiket is megosztják másokkal, amit személyesen nem tennének.

Az internethasználattal eltöltött idő növekedésével párhuzamosan emelkedik azoknak az egyetértőknek az aránya, akik szerint az internet növeli azok számát, akikkel rendszeresen kapcsolatot tartanak fenn. Mindenképp fontos megjegyezni, hogy a régi felhasználók az új belépőkkel szemben szignifikánsan magasabb arányban érzik úgy, hogy az internet használata következtében nem töltenek kevesebb időt családtagjaikkal, barátaikkal, hasonló érdeklődési körű emberekkel. Mindezt alátámasztják a családdal és barátokkal eltöltött időintervallum nagyságára vonatkozó adatok is (12. ábra).



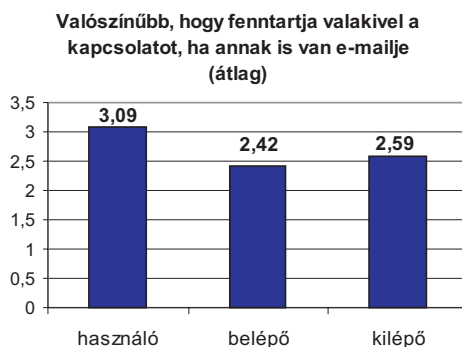
12. ábra A családdal és barátokkal és másokkal eltöltött időintervallum

A felhasználók szerint az interneten keresztül ismerkedni is könnyebb, mint személyesen, amihez leginkább az e-mail azon lehetősége járul hozzá, hogy olyan emberekkel is kommunikáljanak, akikkel egyébként nem tennék, vagy azért, mert személyesen nem találkoztak korábban, vagy mert az internetes kommunikáció „költsége” sok szempontból nagyon alacsony. Az internet hozzájárul ahhoz is, hogy a homofília elve, azaz a valamilyen szempontból, például hobbi vagy foglalkozás szerint hasonló választása fokozottan érvényesülhessen (13. ábra).



13. ábra Ismerkedés az interneten keresztül

Mindemellett a használók csoportjában kimutatható az e-mail használat, mint szelekciós kritérium jelenléte a fenntartott kapcsolatok kiválasztásában. A használók csoportjában az internetezést az adatfelvétel idején elkezdőkhöz (belépők) képest szignifikánsan többen értenek egyet azzal a kijelentéssel, hogy valószínűbb, hogy fenntartanak egy kapcsolatot akkor, ha az illetőnek van e-mailje, illetve hogy kimonodottan zavarja őket, ha valakinek nincs e-mailje (14. ábra).



14. ábra Az e-mail hatása a kapcsolatokra

Az adatok alátámasztják azt, hogy az internet egyre rutinosabb, hosszabb ideje tartó használata elvezet a technológia által nyújtott kommunikációs lehetőségek egyre szélesebb és mélyebb kihasználásához a társadalmi kapcsolatok ápolása terén.

A mindhárom évben internetezők (használók) nagyobb arányban kommunikálnak SMS és e-mail segítségével heti többszöri rendszerességgel, mint az új felhasználók (3. táblázat). Szembetűnő, hogy az e-mail használat esetében ez a különbség már több mint kétszeres a két felhasználói csoport között (a belépők 30 százalékaival szemben a használók 60 százaléka)!

3. táblázat Az e-mail használat

	Legalább hetente többször küld/fogad... (%)	
	SMS-t	e-mailt
Használó	85	61
Belépő	73	30
Kilépő	81	30
Sig.	.000	.000

A kérdőív lehetőséget ad arra, hogy az internetezők 3 csoportján belül megnézzük, hány olyan barátja van a felhasználóknak, akit az internetről ismertek meg, és személyesen is találkoztak, vagy az interneten ismertek meg, de személyesen még nem találkoztak, illetve korábbi személyes ismerősről van szó, akivel azonban inkább e-mailen

tartják a kapcsolatot. A kérdőív segítségével a vizsgált három év alatt bekövetkezett változást is nyomon tudjuk követni.

Az alábbi táblázat adatai szerint mindhárom ismeretségi típusnál – a vizsgált 3 év mindegyikében – magasan az internethasználók rendelkeznek több barátal, közeli ismerőssel. Míg az ehhez a csoporthoz tartozóknak például átlagban 2 olyan barátjuk van, akiket már régebb óta ismernek személyesen, de ma már inkább az interneten keresztül tartják a kapcsolatot, addig az adott évben internetezni kezdőknél ez a szám csak 0,7 fő.

4. táblázat Az internetes barátságok alakulása (átlag)

	Az olyan barátok (fő) száma, akiket		
	interneten ismert meg és találtak is azóta	interneten ismert meg, de még nem találtak	már ismert, de inkább e-mailen tartják a kapcsolatot
Használó	0,91	3,52	2,02
Kilépő	0,21	1,09	0,64
Belépő	0,18	0,87	0,70
Sig.	.003	.190	.002

Az idősoros adatok alapján elemezhetjük a barátok számának alakulását a 3 év során a felhasználók különböző csoportjaiban.

5. táblázat Az olyan barátok száma, akiket interneten keresztül ismert meg, és személyesen is találtak már (%)

	Barátok száma		
	kevesebb lett	ugyanannyi	több lett
Használó	10,5	71,3	18,2
Kilépő	20,7	72,4	6,9
Belépő	6,4	86,4	7,3
Sig.	,004	,004	,004

Meglepően nagy különbség figyelhető meg a felhasználók és a vizsgált időszakban az internetezést abbahagyók között, ugyanis az elemzett három év alatt a mindig használók 18 százalékának lett több olyan barátja, akit az interneten keresztül ismert meg, majd találtak személyesen is, szemben a kilépőkkel, akik közül minden ötödiknek kevesebb lett az ilyen közeli ismerőse. Különösen itt érezni, milyen erős szerepe is van az online kommunikációnak, kapcsolattartásnak a barátságok szerzésben, az ismeretség ápolásában, fenntartásában. Amint megszűnik ez a lehetőség, úgy tűnik, jelentős mértékben beszűkülhet a társadalmi kapcsolatrendszer, ami az abbahagyók esetében főleg a fiatal (18 év alatti), kistélepusú élőket érinti.

Érdekes megfigyelni, hogy abban az esetben, ha az interneten keresztül ismert meg valakit a felhasználó, akkor nem jellemző rá, hogy személyesen ne találkoztak volna, ugyanis az internetet mindig használók most 25 százaléka számolt be arról, hogy keve-

sebb ilyen barátja lett, szemben az előbbi táblázat 10 százalékaival (míg a több barát lett választ közel ugyanannyian jelölték meg).

6. táblázat Az olyan barátok száma, akiket interneten keresztül ismert meg, de személyesen még nem találkoztak

	Barátok száma		
	kevesebb lett	ugyanannyi	több lett
Használó	24,7	65,2	19,1
Kilépő	17,9	64,3	17,9
Belépő	10,1	79,8	10,1
Sig.	,000	,000	,000

Meglepő módon a barátok száma akkor növekedett a legtöbb felhasználónál, amikor azt kérdeztük, hogy több lett-e az olyan közeli ismerősök száma, akiket személyesen ismertek meg, de már inkább az internet segítségével tartják a kapcsolatot. A mindig használók körében egészen magas, 29 százalékos arányt kaptunk az ilyen barátok számának növekedésénél.

7. táblázat Az olyan barátok száma, akiket személyesen ismert meg, de azóta inkább Interneten keresztül tartják a kapcsolatot

	Barátok száma		
	kevesebb lett	ugyanannyi	több lett
Használó	22,1	49,2	28,7
Kilépő	13,8	75,9	10,3
Belépő	14,5	70,0	15,5
Sig.	,000	,000	,000

Az adatokból világosan kitűnik az a tendencia, hogy az internet használatával (különösen a használók esetében) mind az offline, mind az online kapcsolatok száma növekszik.

## ÖSSZEZÉS

Összefoglalva elmondhatjuk, hogy az elemzett adatok alapján első hipotézisünk igaznak bizonyult. Több adat is alátámasztja, hogy a belépők nagyobb társadalmi tőkével rendelkeznek, mint a nem internetezők: még a vizsgált egyéb szocio-demográfiai változók hatását kiszűrő regressziós modellben is kimutatható volt, hogy a baráttal rendelkezők esélye arra, hogy használják a világhálót, a barátokkal nem bírókhoz képest több, mint kétszeres.

Maga az internetezés mint tevékenység hatása a kapcsolatokra, szociabilitásra a három elméletileg elkülöníthető lehetséges hatás szerint az adatok alapján egyértelmű-

en pozitív, azaz az internethasználat növeli a társadalmi tőkét. Minél inkább régi nethasználó valaki, annál inkább jellemző rá, hogy a világháló használata révén társas terét bővíteni tudta, és ez a rendelkezésre álló adatok szerint a már létező „offline” kapcsolatainak sem megy a rovására. Különösen igaz ez az új belépőknél, hiszen esetükben azt láttuk, hogy hiába rendelkeznek magas induló kapcsolati tőkével, a régi, rutinosabb felhasználókkal szemben mégis alacsonyabb a szociabilitásuk, mert az internet nyújtotta kapcsolati, kommunikációs lehetőségeket még nem tudják az előző csoporthoz mérten elég intenzíven kihasználni. Ez alátámasztja többek között Wellman és munkatársai kutatási eredményeit (2002).

Az tehát, hogy a vizsgált populációban az adatfelvétel mindhárom évében már internethasználók csoportja egyértelműen a leginkább kapcsolatgazdag, részben annak lehet az oka, hogy valószínűleg a világháló használatakor is magasabb szociabilitás jellemezte őket, és az internetezés révén kapcsolataikat tovább gyarapították, mélyítették. Mindezzel párhuzamosan azt tapasztaltuk, hogy az internetezés semleges hatással van a családi kapcsolatokra.

Meglátásunk szerint az internet használatának hazai elterjedését nagyon nagymértékben befolyásolja a magyar társadalom kapcsolathányos szerkezete. Ez tovább finomítja az internet hazai elterjedését befolyásoló kulturális gátak vizsgálatát, ugyanis azt állítjuk, hogy részben azért a „nincs rá szükségem” válaszok aránya a legmagasabb (2003-ban 36%) azon okok között, melyeket Magyarországon az internetezést elutasítók megneveztek, mert az eleve kicsi társadalmi tőkével rendelkezők nem igénylik olyan technológia megtanulását, beruházását, ami ezt a szűkebb kapcsolathálót kiterjesztené, tovább ápolná. Azaz számukra nem tudna realizálódni a netezés kapcsolattartást és kapcsolatépítést megkönnyítő hatásának a haszna. Ez adhat további – de bizonyára még mindig csak részleges – magyarázatot arra a jelenségre, hogy annak ellenére megtorpanni látszik a hazai internetezők számának növekedése, hogy például a még soha nem internetezők 23 százalékának családjában egyébként van internethasználó családtag, sőt 18 százalék esetében még számítógép is van a háztartásban. Az internetezés közvetlen érintettsége (van ilyen családtag), és az adott feltételek (PC-vel való rendelkezés) ilyen meglepő magas aránya mellett – a kulturális gátakon kívül – nehéz más magyarázatot találni arra, hogy miért csak 2 százalékponttal nőtt 2004-ben az internetet otthon használók aránya.

Adatainkból úgy tűnik, hogy az innovációk elterjedését valóban jelentős mértékben befolyásolják a kulturális hagyományok, a társadalmi kapcsolatrendszer finom szövege, hiszen igen éles különbséget látunk az internetet nem használók beszűkült társadalmi kapcsolatai, illetve a már használók és a most belépők társas készségei között. Különösen figyelemre méltó az, hogy a különböző közösségi helyek (teleházak, könyvtárak) és a barátok milyen kiemelkedő szerepet töltenek be az internetezés szempontjából a belépők körében. Ezeknek az internetezésre lehetőséget biztosító helyeknek a népszerűsége pontosan a kiterjedtebb társas kapcsolatoknak köszönhető. Ugyanezt bizonyítják azok az adataink is, melyek szerint az internetezés esélyét elsősorban nem a közvetlen családi, rokoni kapcsolatok befolyásolják, hanem a baráti, ismerősi kör. Ezen belül is azt láttuk, hogy nem elsősorban a kapcsolatok mennyisége, hanem azoknak minősége számít döntő befolyásoló tényezőnek. Úgy tűnik tehát, hogy ez a kulturális kontextus alapjaiban határozza meg a diffúziós folyamatot, így nagyon nehéz bármilyen előrejelzést is adni a fejlődés jövőbeni ütemére. Ebben a helyzetben

az a paradox, hogy miközben adataink arról tanúskodnak, hogy az internet használata pozitív hatással bír a társadalmi kapcsolatrendszer, a kapcsolati erőforrások növelésére, addig ez a hatás pontosan azoknál nem tud kibontakozni – a beszűkült kapcsolatrendszer miatt –, akiknek erre egyébként jóval nagyobb szüksége lenne a jelenleg használókhoz képest.

## IRODALOM

- Albert F.–Dávid B. (1998): A barátokról. In Kolosi et al. szerk.: *Társadalmi Riport, 1998*. Budapest: TÁRKI, 257–278.
- Albert F.–Dávid B. (2000): A kapcsolathálózatokról. In: *Növekedés alulnézetben. Monitor jelentések*. Budapest: TÁRKI, 247–253.
- Cole, J. (2003): Surveying the Digital Future: The Impact of the Internet. Year Three: The Emergence of Trends. Lecture. Budapest: November 25.
- Cole, J.–Robinson, J. (2002): Internet Use And Sociability in the UCLA. *IT&Society*, 1(1): 202–218.
- Cummings, J.–Butler, B.–Kraut, R. (2002): The Quality of Online Social Relationships. *Communications of the ACM*, 45(7): 103–108.
- A digitális jövő térképe: Gyorsjelentés a World Internet Project 2006 évi magyarországi kutatásának eredményeiről*. Budapest: ITHAKA, 2006.
- Katz, J. (1997): The Digital Citizen. *Wired*, 5(12): 68–82, 274–275.
- Kiesler, S.–Siegel, J.–McGuire, T.W. (1991): Social Psychological Aspects of Computer-mediated Communication. In Dunlop, C.–Kling, R. eds.: *Computerization and Controversy: Value Conflicts And Social Choices*. San Diego, CA: Academic Press, 330–349.
- Kraut, R.–Patterson, M.–Lundmark, V.–Kiesler, S.–Mukhopadhyay, T.–Scherlis, W. (1998): Internet Paradox: A Social Technology that Reduces Social Involvement Andpsychological Well-being? *American Psychologist*, 53(9): 1017–1032.
- Kraut, R.–Kiesler, S.–Boneva, B.–Cummings, J.–Helgeson, V.–Crawford, A. (2002): Internet Paradox Revisited. *Journal of Social Issues*, 58(1) 49–74.
- Kraut, R.–Rainie, L.–Shklovski, I. (2004): The Internet and Social Participation: Contrasting Cross-Sectional and Longitudinal Analyses. *Journal of Computer-Mediated Communication*, 10(1): Article 1.
- Levine, P. (2004): *The Internet and Civil Society*. In Verna V.–Gehring, eds.: *The Internet in Public Life*. Oxford: Rowman & Littlefield, 79–98.
- Molnár Sz. (2004): Sociability and Internet. *Review of Sociology*, 10 (2): 67–84.
- Nie, N.H.–Erbring, L. (2000): Internet and Society: A Preliminary Report. *IT & Society*, 1(1): 275–283.
- Nie, N.H.–Hillygus, D.S. (2002): The Impact of Internet Use on Sociability: Time-Diary Findings. *IT & Society*, 1(1):1-20.
- Nie, N.H.–Hillygus, D.S.–Lutz, E. (2003): Internet Use, Interpersonal Relations and Sociability: A Time Diary Study. In Wellman, B.–Haythornthwaite, C.: *The Internet in Everyday Life*. Oxford: Blackwell Publishers.
- Wellman, B.–Haase, A.Q.–Witte, J.–Hampton, K. (2002): Növeli, csökkenti vagy kiegészíti az Internet a társadalmi tőkét? *Információs Társadalom*, 2(1): 5–26.