

Lokális társas kapcsolatok – a kapcsolati tőke bizonyos formáinak alakulása és meghatározottsága Győrben¹

Csizmadia Zoltán

csizmadia@sze.hu

Beérkezés: 2014. 05. 15.

Átdolgozott változat beérkezése: 2014. 10. 07.

Elfogadás: 2014. 10. 10.

ÖSSZEFOGLALÓ: A vizsgálat elsődleges célja a kapcsolati tőke különböző formáinak lakossági kérdőíves felmérésre alapozott bemutatása egy nagyvárosi helyi társadalom, Győr vonatkozásában. Egy olyan összetett mutatórendszer kidolgozására törekedtünk, amely képes megragadni a kapcsolati tőke egyes formáit, és arra is alkalmas, hogy a kapcsolathálózati erőforrások különböző elemeit összevont indexek formájában egy társadalmi rétegződési modell részévé, alkotóelemévé tegye. Módszertani szempontból az elsődleges feladat a Hartmut Esser által kidolgozott elméleti keretrendszer tőkeformáinak empirikus megragadása volt a pozicionális tőke, a bizalomtőke és a kötelezettségtőke formájában, majd a különböző kapcsolatitőke-formák egyesítése (klasszikus azonos súlyú indexalkotás és klaszterelemzés segítségével) olyan kapcsolatitőke-indexek révén, amelyek egyrészt jól megragadják az egyének kapcsolati tőkekészletének szélső pontjait (gazdag/összetett és ritka/egyoldalú), valamint lehetséges tartalmi aspektusait (erős és gyenge kötések). Az így kialakított aggregált mutatók alapján vizsgáltuk meg a lakosság kapcsolati tőkéjének társadalmi meghatározottságát, és ellenőriztük a bourdieu-i elmélet tőkekonverziós mechanizmusainak működését. Újszerű elemnek tekinthető az összefüggések korcsoportonkénti bontásban történő vizsgálata, felhívva a figyelmet a kapcsolathálózati erőforrások különböző életkori szakaszokban megfigyelhető differenciálódására és az időskori társas izoláció egyre kritikusabb méretére.

Kulcsszavak: kapcsolati tőke, helyi társadalom, Győr

Bevezetés

A vizsgálat célja a kapcsolati tőke különböző formáinak nagymintás lakossági kérdőíves felmérésre alapozott bemutatása egy nagyvárosi helyi társadalom, Győr vonatkozásában. A kutatás kiindulópontja annak tisztázása, hogy napjainkban milyen

¹ A tanulmányt a TÁMOP-4.2.2.A-11/1/KONV-2012-0010 számú program („A győri járműipari körzet mint a térségi fejlesztés új iránya és eszköze”) támogatta.

elméleti értelmezési keret a legalkalmasabb a nehezen definiálható, cseppfolyós fogalom megragadására. Korábbi munkánkban (Csizmadia 2008) kísérletet tettünk arra, hogy a kétezres évek közepéig bezárólag áttekintsük a társadalmi/kapcsolati tőke elméletének alapvető kérdéseit. Jelen ponton az azóta eltelt időszakban elért előremutató eredményeket foglaljuk össze (Castiglione et al 2008; Esser 2008; Kisfalusi 2013), arra keresve a választ, hogy milyen keretrendszerben lehet értelmezni most a kapcsolati és a társadalmi tőke fogalmát. Ezzel párhuzamosan érdemes megvizsgálni azt is, hogy mit tudunk az empirikus kutatások alapján *az interperszonális kapcsolatok hazai alakulásáról* (Albert és Dávid 2012), mivel a győri helyi társadalom szintjén értelmezett kérdéskörnek egy tágabb referenciakeretet kell szolgáltatnunk az eredmények összehasonlító jellegű értelmezéséhez. Módszertani szempontból a vizsgálat fő célkitűzése egy *összetett mutatórendszer* kidolgozása, amely képes megragadni a kapcsolati tőke különböző formáit, és arra is alkalmas, hogy a kapcsolathálózati erőforrások különböző elemeit összevont indexek formájában egy társadalmi rétegződési modell részévé, alkotóelemévé tegyük, majd vizsgáljuk az egyes rétegeképző, társadalmi helyzetet alakító erőforrások, tőkeformák kapcsolatát, illetve a személyközi relációk szerepét, hatását, azaz azok társadalmi meghatározottságát.

Sajátos színezetet ad a kutatásnak az a tény, hogy a főváros mellett az ország egyik legdinamikusabban fejlődő nagyvárosi térségének, gazdasági zónájának központjában, Győrben vizsgáljuk a kapcsolathálózati erőforrások bizonyos aspektusait. A város és térsége egy köztes, ún. érintkezőzónát alkot a Bécs, Pozsony és Budapest közép-európai fővárosok vonzáskörzetével, a maga sajátosságával, két évszázada kialakult funkcióival. A város ma a magyar és talán a közép-európai járműgyártás első számú központja. A város és térsége az ipari termelés sikeres régiója, amelyhez szervesen kapcsolódik már a középfokú és egyetemi oktatási, valamint egyre élénkebb kutatási potenciál, kiépült egy széles körű, a lakosság igényeit magas szinten ellátni képes szolgáltatói intézményrendszer. Győr gazdasági bázisa folyamatosan erősödik, még a válság időszakában (2008–2010) is új beruházások indultak meg, amelyekhez a munkaerő-vonzáskörzet bővülése éppúgy kapcsolódik, mint a beszállítói hálózatok szélesedése vagy a városi és térségi életkörülmények megújítása, a lakhatási kínálat javulása, illetve a fogyasztás, a kultúra, a sport új tereinek és intézményeinek megteremtése. Ezek a folyamatok nem csak a társas kapcsolatokban idéznek elő mélyreható változásokat, hanem a város társadalomszerkezetében, a belső térstruktúrában, az itt élő lakosok életmódjában, a humán szükségletek formálódásában, illetve az ezekre reagáló, ezeket kiszolgáló intézményrendszer és szolgáltatási környezet jellegében is. A Széchenyi István Egyetem eme részkérdés vizsgálatát biztosító átfogó kutatási programja² alapvetően a fenti összefüggést kívánja mélyebben feltárni és megmagyarázni (Rechnitzer 2014).

2 A Széchenyi István Egyetem „Győri Járműipari Körzet, mint a térségi fejlesztés új iránya és eszköze” címmel folyó kutatási programja elméleti és gyakorlati úton is feltérképezi, hogy egy dinamikus szektor, Győr esetében a járműipar milyen hatással van a városra és a térségre (<http://gyik.sze.hu/fooldal>).

Fogalmi kérdések

Immáron közel három évtizede komoly vita folyik a társadalmi tőke jelentéséről és természetéről a társadalomtudományos diskurzusban (Portes 1998; Sik 2006; Csizmadia 2008; Castiglione et al 2008: 22–199; Angelusz 2010; Kisfalusi 2013). Gyakorlatilag nem sikerült teljesen megnyugtató közös platformra jutni a definíció, az alkotóelemek, a típusok és formák, a tőkejelleg és a mérhetőség kapcsán sem. Ennek ellenére jelenleg talán a leginkább integráló, előremutató és empirikus kutatáshoz jól használható elméleti keretrendszernek Hartmut Esser (2008) megközelítése tekinthető. A kutatás során abban az értelemben közelítünk a kapcsolati tőke meghatározásához és empirikus leképezéséhez, ahogy az nála megjelenik. Az alábbiakban Esser idézett művére, és Kisfalusi Dorottya a *társadalmi tőke* kettős természetéről publikált vázlatára (2013) építve mutatjuk be a kutatás elméleti-fogalmi hátterét.

A társadalmi tőke körüli fogalmi zűrzavar alapvetően abból fakad, hogy egy olyan sajátos erőforrásként gondolunk rá, amely egyszerre tekinthető magán- és közjóságnak. Társadalmi tőkéből mind az egyének, mind az egyének alkotta kollektív entitások (közösségek, szervezetek stb.) is profitálhatnak. A probléma abból fakad, hogy az egyéni és a kollektív célok gyakran ellentmondanak egymásnak. Az individuális és a kollektív megközelítési irány szintetizálása nagyon nehézkes, erőltetett, és csak korlátozottan rendelhető egyetlen fogalmi keretbe. Ezt úgy lehet feloldani, ha nem erőltetjük egyetlen fogalmi ernyő alá az összes tényezőt, hanem „kettéhasítjuk” a fogalmat. Essernél a kapcsolati tőke a társadalmi tőke egyik fajtája vagy aspektusa. A társadalmi tőke valójában a viszony alapú „kapcsolati tőke” és a rendszer, struktúra alapú „hálózati tőke” sajátos egysége. Egyszerre jelenti az egyének különböző kapcsolataikon keresztül elérhető társadalmi erőforrásokkal való ellátottságát, illetve a kapcsolatokból felépülő hálózatok minden tag számára előnyöket kínáló teljesítményét, strukturális sajátosságát. Ráadásul tovább bonyolítja a képet, hogy mindkét tőkefajta további altípusokra bomlik, aminek eredményeként a társadalmi tőke valójában hat különböző egyéni vagy kollektív szinten értelmezhető erőforrás speciális ötvözeteként jelenik meg (1. táblázat).

1. táblázat: A társadalmi tőke Hartmut Esser-féle definíciós keretrendszere

	Fajtái	Altípusai	Előnyök és hasznok
Társadalmi tőke	Kapcsolati tőke ...„azon erőforrások értéke, melyekhez az ezen erőforrásokkal rendelkező személyekhez fűződő kapcsolatainkon keresztül juthatunk hozzá”.	Pozicionális tőke ...„akkor keletkezik, amikor az egyén stratégiai megfontolások alapján a kapcsolatokba való beruházási döntéseit optimalizálja és a hálózati struktúrában adódó kedvező pozíciókat tudatosan elfoglalja”.	információ, társas élet
		Bizalomtőke Azon erőforrások és hasznok összessége, amelyekhez „az egyén annak köszönhetően jut hozzá, hogy mások megbízhatónak tekintik”.	kockázatos tranzakciók
		Kötelezettségtőke ...„azon kötelezettségek száma, amelyekkel más cselekvők az egyénnek tartoznak, másrészt azon erőforrások és hasznok értéke, amelyekhez e szívességéken keresztül az egyén hozzájut”.	segítség, szolidaritás
	Hálózati tőke ...„a társadalmi kapcsolatok rendszerének olyan emergens tulajdonsága, mint a működő társadalmi kontroll, a hálózati bizalom és az átfogó hálózati morál egy adott csoportban, szervezetben, közösségben, régióban vagy társadalomban”.	Hálózatkontroll Egyfajta közösségi ellenőrzés, „akkor jön létre, amikor a hálózati tagok viselkedéséről szóló információk gyorsan és széles körben terjednek, valószínűtlenné téve annak előfordulását, hogy a normasértő vagy opportunistá viselkedés észrevétlen marad”.	kontroll, figyelmesség
		Hálózatbizalom „a hálózat egészének megfelelő működésébe vetett általános bizalom”, amely a társadalmi kontroll hiányosságait helyettesítheti, alapja a hatékonyan működő hálózatkontroll.	szívességek, bizalom légköre
		Hálózatmorál A hálózati normáknak megfelelő viselkedést biztosító orientáló attitűd, „abban az esetben alakul ki, ha létrejön a tagok közötti kölcsönös elköteleződés, a normákat és értékeket a hálózat minden tagja érvényesnek és elfogadottnak tekinti”.	kölcsönös elköteleződés, közös normák és értékek

Forrás: Esser 2008: 26–41; Kisfalusi 2013: 88–94 alapján saját szerkesztés. A definícióknál Kisfalusi magyarnyelvű változatát használjuk

Mivel kutatásunk során nem csoportokkal és hálózatokkal foglalkozunk, hanem a győri helyi társadalom tagjai egyéni társas kötelekeinek sajátosságaival, így vizsgálatunk kizárólag a társadalmi tőke individuális, magánjóság jellegű aspektusára fókuszál, a kapcsolatokon keresztül elérhető előnyök és lehetőségek kérdésére. A *kapcsolati tőke* ebben a szűkebb értelmezésben tehát azon erőforrások értéke, melyekhez az ezen erőforrásokkal rendelkező személyekhez fűződő kapcsolatainkon keresztül juthatunk hozzá. *Pozicionális* jellegű és strukturális feltételként alapvetően a gyenge kötésekre épülő, illetve az erős kötésekre (Granovetter 1998) alapozott *bizalomtőke* és a *kötelezettségtőke*

különböző formáit próbáljuk meg empirikus eszközökkel mérhetővé tenni. A gyenge kötések elsődlegesen az információszerzés, illetve a társas életbeli lehetőségeink, mozgási pályáink területén lépnek működésbe, míg az erős kapcsolatok jobban megalapozzák a kockázatvállalás, a segítség és a szolidaritás interperszonális mechanizmusait.

A korábbi kutatások tapasztalatai – országos referenciakeret

Az interperszonális kapcsolathálózatok, a kapcsolati tőke alakulása a nyolcvanas évek végétől kezdődően (Utasi 1990; Angelusz és Tardos 1991) folyamatosan visszatérő téma a hazai szociológiai kutatási mezőben. Arányait tekintve jobban dokumentált a *bizalmas kapcsolatok*, az *erős kötések* rendszerváltás utáni jellemzőinek alakulása (Utasi 2002, 2008; Albert és Dávid 2007). Ezzel párhuzamosan viszonylag friss képünk van a lazább, gyengékötés-alapú ismerősi kapcsolati formák alakulásáról is különböző foglalkozási miliók vonatkozásában (Tardos 2008), valamint a kapcsolathálózati erőforrások két évtizedes léptéket felölelő átrendeződési tendenciáiról (Angelusz és Tardos 2006; Albert és Dávid 2012).

A bizalmas kapcsolatok, az erős kötések vonalán viszonylag jól ismerjük a kapcsolathálózati struktúra rendszerváltás utáni átrendeződésének tendenciáit (Albert és Dávid 2012). A rendszerváltás előtt a családi, rokonsági kötelékek aránya nagyobb volt a támogató hálózatokon belül, a kapcsolathálózatok átlagos mérete viszont kisebb, a kevesebb családon kívüli kapcsolat miatt. A kilencvenes években tovább szűkültek az interperszonális kapcsolathálózatok, amiben az első pozitív változási tendenciákat (különösen a baráti kapcsolatok bővülését) a kétezres évek közepén lehetett megfigyelni (pl. TÁRKI Magyar Háztartás Panel 2007 adatai). A bizalmas és baráti kapcsolatok tekintetében Albert Fruzsina és Dávid Beáta az alábbi átrendeződési folyamatokat emelték ki az 1999 és 2011 közötti időszakban (2012: 344–352). Nemzetközi léptékben hazánkra a mikrotársadalmi izoláció, az interperszonális kapcsolathálózatok szűkössége jellemző (pl. ISSP 2006 vizsgálat). Az életkor előrehaladtával a társas izoláció drámaian nő – a 65 év felettiak háromnegyedének alig van olyan kapcsolata, akihez problémáival fordulni tud. Jó hír viszont, hogy 1999 és 2011 között a fontos beszélgetési, bizalmas kapcsolatok száma növekedett (1,7-ről 2,3-ra) – az ilyen kapcsolatok kitágulása, modernizációja indult meg az elmúlt évtizedben. Ez elsődlegesen a nem rokon típusú bizalmas kapcsolatok megsokszorozódásából fakad, egyre elfogadottabb, hogy a családtag mellett más személy is lehet fontos, erős támasz.

A kapcsolathálózati erőforrások átrendeződésének komplexebb vizsgálatát végezték el Angelusz és Tardos (2006). Kutatásukban a 1986–87-es és a 2005-ös adatokat hasonlítják össze, és a „*networkjavarok*” társadalmi meghatározottságában bekövetkező változásokat keresik. Húszéves távlatban a szerzők számos ponton alapvető változásokról számoltak be. Az egyenlőtlenségek társadalmi strukturálódásában nőtt a kapcsolathálózati erőforrások szerepe. Határozottabbá vált a más erőforrásokkal való összekapcsolódásuk. A korábbiakhoz képest a társadalmi hierarchia alacsonyabb szintjein elhelyezkedők napjainkban jóval kisebb eséllyel tudják életésélyeiket „networkerőforrások” elérésével és használatával javítani. A hátrányosabb helyzetben élő csoportok kapcsol-

lathálózati erőforrásai – hasonlóan a többi erőforrásukhoz – jelentősen csökkentek. Gyakorlatilag mindkét időszakban a származási pozíció és a saját foglalkozás a kapcsolati erőforrások eloszlásának meghatározó mozzanata. Az életkor determináló szerepe is növekedett, sőt előjelet is váltott, napjainkban kimondottan negatív hatást gyakorol az életkor növekedése a kapcsolathálózati erőforrások alakulására. A vizsgált időszakban a nők kapcsolathálózati hátránya pedig gyakorlatilag megszűnt. A két kötéstípus közül elsődlegesen a gyenge kapcsolatokban, lazább ismeretségek esetében ment végbe a társadalmi meghatározottság erősödése. A korábbi lakóhelyi millió mellett a kétezres évek közepére már a társadalmi státuszhierarchia is befolyásoló szerepet kapott a gyenge kötések társadalmi eloszlásában. Sőt az erős és gyenge kötésű kapcsolatok magyarázatának mintája egymáshoz meglehetősen hasonlóvá vált két évtized alatt.

Az interperszonális kapcsolatok mellett elemzésünkben foglalkozunk a bizalom általánosított, kapcsolattípusokhoz kötött és intézményi vonatkozásaival is. A bizalom, mint a társadalmi tőke egyik lényeges aspektusa, szintén visszatérő kérdése a hazai kapcsolathálózati kutatásoknak. A nemzetközi vizsgálatok (ESS, WVS, EQLS, EB) alapján (Sik és Giczi 2009) már globálisabb léptékű összehasonlításban is pozicionálható hazánk helyzete. Az *általánosított bizalom* (az „úgy általában mennyire bízunk az emberekben” típusú kérdéskör) mértéke a skandináv országokban a legnagyobb, a kelet-közép-európai és a dél-európai országokban pedig a legkisebb. A 2007-es EQLS-felmérés adatai alapján hazánkban az általánosított bizalom szintje egy 0–10 közötti skálán átlagosan az 5-ös érték körül szóródik (szemben mondjuk a 7 pontos dániai átlaggal vagy a közel 4 pontos bolgár átlaggal). Hasonlóan alacsony az *intézményekbe vetett bizalom* szintje is az országban: az ötödik legalacsonyabb értékkel (4-es pontérték egy 0–8 fokozatú skálán) az európai átlag alatt maradunk (ESS 2006-os felvételi hulláma). Az országos eredmények tehát arra utalnak, hogy európai viszonyítási pontot használva az országban kimondottan alacsony az ismeretlenekbe és a különböző társadalmi intézményekbe vetett bizalom. Ezzel szemben az úgynevezett „*partikuláris bizalom*” (családtagokba, szomszédokba és ismerősökbe vetett bizalom) egységesen minden országban jóval magasabb. Hazánkban egy nyolcfokozatú skálán a 7-es átlagérték körül szóródik az értéke. Kiindulópontként ezeket az országos adatokat fogjuk használni a győri nagyvárosi társadalom bizalomindexeinek értelmezésekor.

A kapcsolati tőke mérési módszere és indikátorkészlete

A győri helyi társadalom szerkezetének és bizonyos egyedi sajátosságainak empirikus felmérését egy 2013 őszi kérdezőbiztosokkal felvett reprezentatív kérdőív biztosította. Az adatfelvétel során 3032, 18 éven felüli győri lakost kérdeztünk meg. A minta a 2011-es népszámlálás eredményeire építve nemre, korra és városrészeire reprezentatív.³

A kapcsolati tőke különböző formái *négy alapvető dimenzió* mentén rendszerezhetők (2. táblázat). A bizalom – egyszerre kapcsolódva a társadalmi tőke individuális és kollektív jel-

3 A minta alapvető demográfiai jellemzőinek megoszlásai a mellékletben szereplő táblázatban találhatóak.

legű alkotóelemeihez – egyfajta „társadalmi kenőanyag” tekinthető, amely elősegíti az interperszonális kötelékek kialakulását és működését, illetve a kollektív cselekvést tápláló normák és értékek meggyökereződését, ápolását. Megkülönböztetjük a kapcsolati tőke erős és gyenge kötésekre épülő formáit, tehát a bizalmas és baráti kapcsolatokat, illetve a lazább ismeretségeket, a fontoseMBER-típusú ismerősi relációkat. Végül külön dimenziók alkotnak a társadalmi szervezeti tagságra és a társas életbeli aktivitásra vonatkozó jelenségek. Az indikátorok másik rendszerezési metszete a használhatóság: annak tisztázása, hogy a mutató generálisan, a teljes lakosságra vonatkoztatható, vagy csak annak bizonyos szegmensében releváns, korlátozottan használható mérőeszköze a kapcsolati tőkének.

2. táblázat: A kapcsolati tőke indikátorkészlete – dimenziók, változók és felhasználhatóság

Dimenziók	Változók	Felhasználhatóság	
		Általános	Korlátozott
Bizalom 4 db alapindikátor – Bizalomtőke – Hálózatbizalom	1. Általánosított bizalom – „mennyire bízuk úgy általában az emberekben”	+	
	2. Intézményekbe vetett bizalom (8 intézmény átlaga)*	+	
	3. Partikuláris bizalom (családtag, rokon, barát)	+	
	4. Lokális bizalom (településen élőkbe vetett) Munkahelyi bizalom (munkaadók és kollégák)	+	N=2130
Erős kötések 5 db alapindikátor – Bizalomtőke – Kötelezettségtőke	5. Bizalmas kapcsolatok száma – fontos dolgok megbeszélése	+	
	– Rokoni típusú bizalmas kapcsolatok száma	+	
	– Nem rokon típusú bizalmas kapcsolatok száma	+	
	6. Rokonság mérete, fő (6 db méretkategória)	+	
	7. Rokoni kapcsolatrendszer összetettsége – maximum 8 típus	+	
8. Napi szintű kapcsolattartás a rokonokkal – hány típussal	+		
9. Baráti kör mérete – összes barát száma, fő	+		
Baráti kör összetétele (családtag-rokon, munkatárs, szomszéd, ismerős)			N=2130
Gyenge kötések 3 db alapindikátor – Pozicionális tőke	10. Van-e valamilyen „fontoseMBER”-típusú ismerőse (6 típusból)**	+	
	Az egyes fontoseMBER-típusú ismerősök előfordulási valószínűsége	+	
	Hány fontos ember ismerőse van összesen, fő		N=880
	Hányféle fontos ember ismerőse van – maximum 6 típus		N=880
	Mobiltelefonban szereplő telefonszámok becslött száma, db		N=2499
Ismerősök száma internetes közösségi oldalakon, db		N=1400	
11. Tagja-e internetes közösségi oldalnak	+		
Privát levelező rendszerében szereplő e-mail címek száma, db		N=1541	
12. Használ-e elektronikus levelezést kapcsolattartásra	+		
Tagság-aktivitás 2 db alapindikátor – Pozicionális tőke	Részvétel legalább egyféle csoport vagy szervezet tevékenységében***	+	
	13. Részvétel legalább kétféle szervezet, csoport tevékenységében	+	
	14. Társas szabadidő eltöltésének aktivitási indexe – maximum 10 típus****	+	

Forrás: saját összeállítás. A teljes minta elemszáma 3032 fő. A számokkal jelölt változók a kapcsolati tőke alapvető indikátorai az elemzésünk során, a többi mutató árnyaltabb leíró elemzést tesz lehetővé

* Felsorolt intézmények: jogrendszer, rendőrség, önkormányzatok, pénzügyintézetek, egészségügy, oktatás, egyház, állam.

** Politikus vagy képviselő; vállalkozó, üzletember, menedzser; újságíró, rádiós vagy tévés híresség; művész, tudós; híres ügyvéd; polgármester, önkormányzati vezető.

*** Összesen 13 típus közül lehetett választani az elmúlt egy év figyelembevételével: politikai párt, szervezet; szakszervezet; szakmai szervezet, egyesület; önkormányzati testület; sportklub, sportegyesület; hobbi- vagy szabadidős klub; jótékonyági szervezet; hagyományőrző egyesület; helybeli kulturális kör; nemzetiségi, etnikai szervezet; vallási közösség; idősök klubja; informális baráti társaság; egyéb szervezet vagy közösség.

**** 10 alapvetően társas szabadidő-eltöltési forma közül hány fordult elő legalább egyszer az elmúlt évben: színház; mozi; koncert; kiállítás; múzeum; sportesemény; fesztivál; nyaralás; strandfürdő/wellness; étterem; aktív szabadidő.

Összesen közel 30 kapcsolatitőke-indikátort alakítottunk ki a kérdőíves felmérés nyers adataiból. Ezek jelentős része csak korlátozottan használható. Vagy azért, mert munkaerő-piaci aktivitáshoz kötődik, vagy azért, mert olyan eszközök ismeretéhez és használatához (pl. mobiltelefon, internet, e-mail), amellyel nem rendelkezik mindenki a lakosság körében. Különösen a gyenge kötések indikátorait érintik az ilyen jellegű korlátozások. Bizonyos esetekben ezeket olyan kapcsolathálózati javakká alakítottuk, amelyeknél az ilyen jellegű eszközök és ismeretek előfordulása már önmagában is előnynek minősül. Gyakorlatilag 14 változó alkotja a kapcsolati tőke mérésének központi, generálisan használható bázisát (alapvető indikátorok), a többi mutató pedig segíti az árnyaltabb leíró elemzéseket. A vizsgálat során használt független változók lefedik az összes fontosabb demográfiai paramétert (nem, életkor, családi állapot, lakóhely), illetve a társadalmi státuszt meghatározó domináns kategóriákat (iskolai végzettség, foglalkozási pozíció, tartós fogyasztási cikkekkel mért anyagi helyzet). Az anyagi helyzet mérése során el kellett tekintenünk a jövedelmi adatok használatától a nagyon alacsony (46 százalékos) válaszadási hajlandóság miatt.

A kapcsolati tőke különböző formáinak alapvető jellemzői

Első lépésben egyfajta *leltárt* készítettünk a győri lakosság kapcsolati tőkéjének alakulásáról (3. táblázat). A minta nagyvárosi jellege mindenképpen hatást gyakorol a kapcsolati tőke egyes formáinak előfordulási sajátosságaira, így az országos vonatkoztatási pontok segíthetnek az eltérések beazonosításánál.

A *bizalom- és kötelezettségtőke indikátorkészlete* komplexebb, így átfogóbb képet tudunk adni ezekről az erőforrásokról, amit a bizalommal és az erős kötésekkel azonosítottunk. A bizalom dimenziójában az összes indikátor a középérték fölött mozog: a lakosság bizalomszintje minden típusnál magasabb az átlagosnál. Ez egyértelműen a középvárosi urbánus miliő és életmód hatása. Természetesen a legerősebb bizalmi relációk a közeli rokonok, barátok irányába mutatnak, majd a szomszédsági kötelékek következnek. Ezeket követik az aktív korosztálynál a munkahelyi kapcsolatok. A legalacsonyabb értékek az intézményekbe vetett bizalomnál figyelhetőek meg, különösen a pénzügyi (5,4), az állam (5,8) és az egészségügyi intézmények (5,9) vonatkozásában.

3. táblázat: A kapcsolatitőke-indikátorok alapvető jellemzői

Dimenziók	Változók	Statisztikák	
		Átlag v. medián	Szórás v. megoszlás
Bizalom 4 db alapindikátor – Bizalomtőke – Hálózatbizalom	1. Általánosított bizalom (1–10 közötti érték)	6,4	1,7
	2. Intézményekbe vetett bizalom – 8 intézmény átlaga (1–10 közötti érték)	6,1	1,6
	3. Partikuláris bizalom – családtag, rokon, barát (1–10 közötti érték)	9,0	1,2
	4. Lokális bizalom – településen élőkbe vetett (1–10 közötti érték)	6,7	1,6
	5. Munkahelyi bizalom – munkaadók és kollégák (1–10 közötti érték)	7,7	1,7
Erős kötések 5 db alapindikátor – Bizalomtőke – Kötelezettségtőke – Pozicionális tőke	5. Bizalmas kapcsolatok száma – fontos dolgok megbeszélése (0–5 között)	1,6	1,1
	– Rokoni típusú bizalmas kapcsolatok száma (0–5 között)	1,1	0,9
	– Nem rokon típusú bizalmas kapcsolatok száma (0–5 között)	0,5	0,8
	6. Rokonság mérete, fő (6 db méretkategória) – legtöbb válasz	11–15 fő 6–10 fő	28,0% 27,7%
	7. Rokoni kapcsolatrendszer összetettsége – maximum 8 típus	4,3	1,7
	8. Napi szintű kapcsolattartás a rokonokkal – hány típusal a 8-ból	1,5	1,3
	Egyetlen rokonával sem tart fenn napi szintű kapcsolatot	–	26,5%
	9. Baráti kör mérete – összes barát száma, fő (medián)	7,0	–
	– előfordul-e: családban, rokonságban	–	81,2%
	– egyéb ismerősök között	–	76,4%
Gyenge kötések 3 db alapindikátor – Pozicionális tőke	– munkatársak között	–	47,3%
	– szomszédjai között	–	44,8%
	10. Van-e valamilyen „fontos ember”-típusú ismerőse (6 típusból)	–	32,3%
	Hány fontos ember ismerőse van összesen, fő (medián)	3,0	9,2
	Hányféle fontos ember ismerőse van – maximum 6 típus	2,4	1,6
	Mobiltelefonban szereplő telefonszámok becsült száma, db (medián)	50,0	127,2
	Ismerősök száma internetes közösségi oldalakon, db (medián)	200,0	270,9
11. Tagja-e internetes közösségi oldalaknak – Igen	–	50,1%	
Privát levelező rendszerében szereplő e-mail címek száma, db	20,0	77,7	
12. Használ-e elektronikus levelezést kapcsolattartásra	–	55,7%	
Tagság-aktivitás 2 db alapindikátor – Pozicionális tőke	Részvétel legalább egyféle csoport vagy szervezet tevékenységében	–	31,9%
	13. Részvétel legalább kétféle szervezet, csoport tevékenységében	–	14,2%
	14. Társas szabadidő-eltöltési aktivitási index – maximum 10 típus	4,0	3,1
Egyetlen szabadidős aktivitása sem volt az elmúlt évben	–	20,2%	

Megjegyzés: Ahol a magas szórásból (kiugró értékekből) fakadóan az átlag felfelé torzul a mediánt használtuk középérték mutatóként.

Forrás: Győri járműipari kutatás – Lakossági felmérés, N=3032

Az erős kötéseket a bizalmas kapcsolatokkal (fontos dolgok megbeszélése), a rokon kötelekkel és a baráti kör jellemzőivel mértük. A bizalmas kapcsolatok száma az országos átlaghoz képest alacsonyabb, de így is általában a válaszadók többsége egy vagy két személlyel meg tudja beszélni élete fontos dolgait. Mindössze a lakosság 5 százalékának nincsen egyetlen bizalmasa sem. Természetesen ennél az erőforrásnál is a család, a rokonság a domináns, követve az országos tendenciákat. Míg négy lakosból háromnak van rokon bizalmasa, ezzel szemben kétharmaduknak egyetlen olyan bizalmasa sincsen, aki a rokon körön túlmutatna. Adataink nem erősítik meg a nem rokon alapú kapcsolatok egyre nagyobb dominanciáját a bizalmi kapcsolathálózatokban. A lakosság 63 százalékának nincsen ilyen bizalmasa, és akinél előfordul, ott is alapvetően csak egyetlen személyre korlátozódik. A tipikus családméret 6–10 és 11–15 fő között mozog (a két válaszkategória együttes aránya 56%), és általában négy-

féle rokoni kapcsolatból épül fel. A várakozásoknak megfelelően a legnagyobb valószínűséggel a szülőkkel, a testvérekkel és a gyermekekkel tartják fenn a kapcsolatot az emberek (48 és 62 százalék között szóródnak az előfordulási arányok). Amennyiben a szorosabb, intenzívebb formára (napi szintű kapcsolattartás) redukáljuk a vizsgálatot, akkor megfigyelhető, hogy átlagosan egy vagy két típus fordul elő: legnagyobb valószínűséggel a gyermekekkel (68%), majd a szülőkkel (anya 55%; apa 46%) ápoltak intenzívebb kapcsolatokat a megkérdezettek. A többi relációnál meredek zuhanást mutatva már csak a heti vagy ritkább relációk lesznek a dominánsak.

A *pozicionális tőke* javak méréséhez a baráti kör, a fontos ismerősök, az aktív szerkezeti élet és a társas kapcsolatok jelentik a kiindulópontot. A baráti kör mérete 1–1,5 fővel magasabb, mint az országosan mért adat. A medián 7 körül mozog, míg az átlagérték majdnem 10 barátra utal. Mindössze a lakosság 5 százalékának nincsen egyetlen barátja sem. A legnagyobb valószínűséggel a családtagok és az ismerősök alkotják ennek a kapcsolati hálónak a magját. Ha a teljes baráti kör belső szerkezetét nézzük, akkor általában 48 százalékuk egyéb ismerős (nagyreszt iskolatárs), 45 százalékuk családtag, 27 százalékuk (volt/jelenlegi) munkatárs, 23 százalék pedig szomszéd. A *fontosember-típusú ismerősök* a gyenge kötések azon tulajdonságaira utalnak, amelyek más társadalmi csoportokat, milióket, térben és társadalmilag is távoli értékes, magas presztízsű erőforrásokat tesznek elérhetővé. Nos, az általunk használt pozíciók alapján csak a lakosság egyharmada rendelkezik ilyen típusú gyenge kötésekkel, ráadásul átlagosan csak 2 területen mindössze 3 fontos személyre korlátozódnak az ilyen kapcsolathálózatok. Legnagyobb valószínűséggel gazdasági területen találkozhatunk befolyásosabb ismerőssel (23%), a többi kategória előfordulása 8–11% között mozog. Általában a lakosságnak csak a tizedénél jelennek meg az egyes fontos társadalmi pozíciók képviselői a kapcsolatrendszerekben.

A *virtuális, elektronikusan közvetített kapcsolatok* területén csak korlátozottan használhatóak az adataink. A lakosság több mint fele már tagja internetes közösségi oldalaknak és használ elektronikus levelezést kapcsolattartás céljából. A medián alapján az ilyen eszközöket (fel)használóknak átlagosan 200 ismerősük van, körülbelül 20 privát e-mail címmel rendelkeznek és kb. 50 telefonszám van a mobiljukban. Ezek az adatok a tágabb ismerősi körök kiterjedésének a becslései csupán, de az adatok roppant ferde eloszlása megerősíti a társas kapcsolatok területén megfigyelhető skálafüggetlen eloszlási mintázat (Barabási 2013) nyomait. Tehát néhány személy kimondottan komplex, csomópontszerű kapcsolatrendszerrel rendelkezik (pl. az érintettek felső 10 százalékának több mint 200 telefonszáma, több mint 600 online ismerőse, és több mint 100 e-mail címe van), míg a lakosság többsége sokkal kisebb kapcsolati erőforrásokat birtokol ezekben a dimenziókban.

Kimondottan kedvezőtlenek a *szervezeti tagságra és a társasági aktivitásra* épülő kapcsolatitőke-indikátorok megoszlási adatai, követve az országosan is megerősített tendenciákat. A szinte az összes társadalmi szervezeti forma figyelembevételével számított *tagsági index* értéke még nem tűnik kimondottan rossznak, hiszen

majdnem minden harmadik ember az elmúlt egy évben részt vett legalább egyfajta szervezet vagy csoport tevékenységében legalább egy alkalommal. Ebben a listában az informális baráti társaságot is csoportaktivitásként kezeltük. Amennyiben viszont már legalább kétfajta szervezeti aktivitás előfordulását feltételezzük, akkor a mutató értéke 14 százalékra zuhan. A lakosság többségénél a vallási közösségek (10%), az informális baráti társaságok (8%), a sportklubok és sportegyesületek (7%), a szakmai és hobbiszervezetek (6%) jelentik az ilyen típusú interperszonális kapcsolatok szervezeti hátterét. Az alapvető probléma az alacsony aktivitási valószínűséggel és részvételi intenzitási rátával van, ami a kapcsolati tőke építése és használata szempontjából viszont fontos tényező lenne. A társas aktivitási index értéke is komoly problémákra utal. Gyakorlatilag a lakosság ötödénél egyetlen aktivitási forma sem fordult elő az előző évben legalább egyszer. A leggyakoribb aktivitási formák az étterembe járás (54%), nyaralás (48%), fesztiválok (48%). Ezzel szemben a helyi lakosok 74%-a nem volt múzeumban vagy kiállításon, 68%-a sporteseményen, 67%-a moziban vagy koncerten az előző évben.

Összességében tehát a lakosság többségénél nem figyelhető meg komolyabb bizalomhiány, bizalmi válság, és a legközelebbi erős kötések esetében kimondottan magas bizalomszint jellemző. Lényeges kiemelni azt is, hogy egy tipikus lakos általában egy vagy két személyre számíthat a fontos dolgok megbeszélése kapcsán, és eme kapcsolatok dominánsan a családból, rokonságból választódnak ki. Körülbelül 6–15 fő között mozog a megkérdezettek legzártabb társas zónája. A lakosság negyedének nincsen napi kapcsolata egyetlen rokonával sem, míg a többségnél általában egy vagy két rokoni kötésforma is jelen van a mindennapi társas viszonyok hálózatában, első helyen a gyermekekkel és a szülőkkel. A gyenge kapcsolati tőke indikátorkészletében viszont sokkal nagyobb fokú heterogenitás és belső aránytalanság figyelhető meg. Ezek a kapcsolati formák ritkábbak, számuk sokkal nagyobb intervallumon szóródik, kimondottan kedvezőtlen a helyi lakosság civil és társasági alapú kapcsolathálózati aktivitási háttere.

A kapcsolati tőkekészlet összetettsége és társadalmi meghatározottsága

A tipikus, átlagos sajátosságok után érdemes megvizsgálni a kapcsolati tőke szélső értékeit, azokat a csoportokat, ahol gyenge-hiányos (ritka) vagy éppen erős-bőséges (gazdag) ezen erőforrások megoszlása. A kapcsolati tőke, mint személyes és kollektív erőforrás természetesen nem független más tőkeformáktól. Bourdieu tőkeelmélete (1997) világossá tette a tőkeportfólió alkotóelemi közötti konverziós technikák és mechanizmusok révén, hogy milyen szerepe van/lehet a gazdasági, kulturális és szimbolikus tőkejavaknak az interperszonális kapcsolatok alakulásában és használatában. A kapcsolati tőke ritka/hiányos és összetett/bőséges állapotát bizonyos tényezők fennállásával vagy hiányával ragadtuk meg. A tíz legfontosabb és a teljes mintán használható kapcsolati tőke-indikátor esetében definiáltuk a szélsőséges állapotokat. Páronkénti keresztábra-elemzéssel vizs-

gáltuk ezen állapotok előfordulását vagy hiányát a független változók mentén (4. táblázat). A táblázat első és harmadik oszlopa úgy is olvasható, mint a ritka és a bőséges kapcsolati tőkekészlet leírása (mit értünk alatta, és a lakosság mekkora hányadára jellemző), míg a második és a negyedik oszlop az ezeket alakító társadalmi sajátosságokat foglalja össze (kire jellemző inkább, milyen jellemzők mentén figyelhetőek meg szignifikáns eltérések).

Alapvetően két fontos eredményre következtethetünk az adatokból. Egyrészt természetesen a győri helyi társadalomban is működnek a *tőkekonverziós mechanizmusok*, egyértelmű összefüggések figyelhetőek meg a humán-kulturális és az anyagi erőforrásokat mérő indikátorok esetében, viszont ezeknek, úgy tűnik, nagyobb a differenciáló ereje a gyenge kapcsolatok területén. A magasabb kulturális és anyagi tőkével rendelkezők felülreprezentáltak az összetett, gazdag kapcsolati tőkére utaló indikátoroknál. A másik fontos tényező az *életkor* kapcsolathálózatokat alakító szerepe, különösen a 60 év feletti korosztálynál belépő időskori szociális izoláció, aminek egyértelműek a nyomai a ritka, hiányos kapcsolatitőke-indikátoroknál. Az ilyen kapcsolati tőkekészlettel jellemezhető csoport egyik markáns szegmensét egyértelműen az idős emberek jelentik. Az életkor mentén viszont a többi társadalmi erőforrás eloszlása is mutat bizonyos párhuzamosságokat (az idősebb korosztálynak alacsonyabb az iskolai végzettsége, a foglalkozási státusza, kedvezőtlenebb az anyagi helyzete stb.), így a szignifikáns hatótényezők között alapvetően az életkorral járó sajátosságok ismétlődnek. Hasonló helyzet figyelhető meg a fiatal korosztály esetében is, akik viszont a kapcsolati erőforrások másik oldalán felülreprezentáltak (főleg a rokoni kapcsolatrendszerek és a társas aktivitás területén).

Az életkor tehát *kettős hatást* gyakorol a kutatásunk alapját jelentő kérdéskörre. Egyrészt az életciklus különböző fázisaiban nagyok az eltérések az egyes korcsoportok társas miliójében és életmódjában, ami alapvetően befolyásolja a kapcsolati tőkét. Másrészt sokkal mélyebbé vált a szakadék az idős és az aktív, illetve fiatalok között az elmúlt évtizedek oktatási-képzési és munkaerő-piaci átrendeződési tendenciái hatására. Így célszerű kontroll alatt tartani az életkor változót, és a három nagyobb korcsoporton belül külön vizsgálni a kapcsolati tőke társadalmi meghatározottságának sajátosságait. Mindezt úgy, hogy a kapcsolati tőkekészlet egyszerű, első lépésben minden tényezőhöz azonos súlyt rendelő indexét (magyarul megszámlaltatjuk, hány jellegzetesség fordul elő egy válaszadónál a két szélső állapot vonatkozásában) használjuk az összefüggések pontosításához.

A táblázat *szignifikáns tényezők* című oszlopaiban felsorolt elemek alapján az is jól látható, hogy sem a ritka, hiányos, sem a gazdag, összetett kapcsolati tőkekészlet indikátorainál nem jelent meg a nemi hovatartozás önálló tényezőként. Ebből fakadóan a továbbiakban ezt a kérdést mélyebben nem vizsgáljuk. Vélhetően a későbbiekben egy összetett, többváltozós magyarázómodellben ki lehetne mutatni azt, hogy a nemi hovatartozás hol lép be szignifikáns hatással a determináló tényezők sorába.

4. táblázat: A kapcsolati tőkekészlet ritka és gazdag állapotainak páronkénti összefüggései a válaszadók szociodemográfiai jellemzőivel

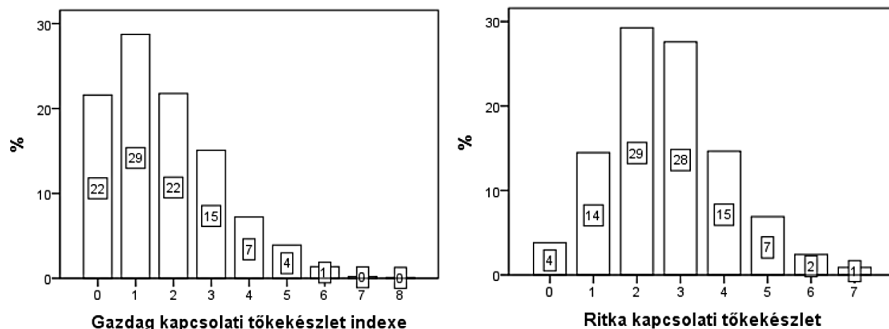
Ritka kapcsolati tőke	Szignifikáns tényezők	Gazdag kapcsolati tőke	Szignifikáns tényezők
Alacsony általános bizalom (1–5pont, minta 26%-a)	– alacsony iskolai végzettség – képtelen fizikai – vezető beosztású – tartós fogyasztási cikk alapú anyagi helyzet – alsó csoport – külső lakóövezet (36%)	Magas általános bizalom (8–10 pont, minta 29%-a)	– 60 év feletti korosztály – házas/özvegy – magasabb iskolai végzettség – diplomás, vezető, vállalkozó – tartós fogyasztási cikk alapú anyagi helyzet – felső csoport – belső lakóövezet (49%)
Nincsen bizalmasa (5,5%)	– 70 év feletti (9%) – alacsony iskolai végzettség (10%) – özvegy, elvált (9%) – tartós fogyasztási cikk alapú anyagi helyzet – alsó csoport (10%) – külső lakóövezet (12%)	Több bizalmasa is van (3-5db, 17%)	– 18–29 éves korosztály (25%) – tanuló (24%) – felsőfokú végzettség (24%) – diplomás beosztott munkakör (25%) – tartós fogyasztási cikk alapú anyagi helyzet – felső csoport (30%)
Kisméretű rokoni kapcsolatrendszer (1–5 fő, 15%)	– 60 év felett (19%), 70 év felett (23%) – özvegy (26%) – alacsony iskolai végzettség (24%) – képtelen, fizikai fogl. (23%) – nőtlen/hajadon (22%) – tartós fogyasztási cikk alapú anyagi helyzet – alsó csoport (28%) – lakótelep (22%)	Nagyméretű rokoni kapcsolatrendszer (16+ fő, 29%)	– 18–49 éves korosztály – házas – diplomás, vezető, vállalkozó – tartós fogyasztási cikk alapú anyagi helyzet – felső csoport (39%) – kertés lakóövezet (36%)
Nincs napi kapcsolat a rokonaival (26%)	– 60 év felett (41%), 70 év felett (47%) – özvegy (42%) – tartós fogyasztási cikk alapú anyagi helyzet – alsó csoport (47%) – lakótelep	3 vagy több rokon típusal is napi kapcsolat (19%)	– 18–29 (36%) és 30–39 éves korosztály – nőtlen, hajadon – felsőfokú végzettség – diplomás szellemi – tartós fogyasztási cikk alapú anyagi helyzet – felső csoport (34%) – kertés lakóövezet (29%)
Kicsi baráti kör (0-3fő, 24%)	– 70 év felett (39%) – elvált (35%), özvegy (39%) – alacsony iskolai végzettség – képtelen fizikai, önálló vállalkozó (36%) – belváros (34%)	Nagy baráti kör (15+fő, 19%)	– házas – vezető beosztás – tartós fogyasztási cikk alapú anyagi helyzet – felső csoport (29%) – kertés lakóövezet (29%)
Egyetlen társas aktivitási forma sincsen (20%)	– 70 év felett (47%) – özvegy (48%) – alacsony iskolai végzettség (47%) – képtelen fizikai (38%) – tartós fogyasztási cikk alapú anyagi helyzet – alsó csoport (49%)	Összetett társas aktivitás (8–10 típus, 17%)	– 40 év alatti korosztályok – nőtlen, hajadon – felsőfokú végzettség (39%) – diplomás szellemi fogl. (31%) – tartós fogyasztási cikk alapú anyagi helyzet – felső csoport (39%)
Nincs fontos ember ismerőse (68%)		Van legalább egy fontos ember ismerőse (32%)	– 40–59 év közöttiek – házas – felsőfokú végzettség (51%) – diplomás szellemi (50%) – vezető beosztás (54%) – tartós fogyasztási cikk alapú anyagi helyzet – felső csoport (58%) – belváros (42%)
Gyenge szervezeti tagsági aktivitás (86%)		Erős szervezeti tagsági aktivitás (legalább 2 különböző szervezetben, 14%)	– felsőfokú végzettség (26%) – diplomás szellemi (24%) – vezető beosztás (34%) – tartós fogyasztási cikk alapú anyagi helyzet – felső csoport (23%)

Megjegyzés: csoportváltózkodó lévén a keresztábra-elemzések szignifikáns páronkénti összefüggéseit közöljük

Forrás: Győri járműipari kutatás – Lakossági felmérés, N=3032

A fenti állapotjelző dummy változók segítségével elkészíthető a ritka/hiányos és a gazdag/összetett *kapcsolati tőkekészlet indexe* (1. ábra). Minél több pozitív állapot áll fenn egy válaszadó életében, annál erősebb, nagyobb, gazdagabb a kapcsolati tőkéje (az index értéke 0–8 pont között mozog). Minél több negatív állapot realizálódik, annál gyengébb, ritkább, hiányosabb a válaszadó kapcsolati tőkéje (az index értéke szintén 0–8 pont között mozog).

1. ábra: A kapcsolati tőke kedvező és kedvezőtlen állapotait mérő indexek megoszlása



Forrás: Győri járműipari kutatás – Lakossági felmérés, N=3032

A győri lakosságnak csak körülbelül a 15 százaléka rendelkezik gazdag, összetett felépítésű kapcsolati tőkekészlettel. Megdöbbentő, de a minta 22 százalékában egyetlen kedvező kapcsolat-hálózati sajátosság sem jelenik meg: az ő esetükben komoly hiányosságok figyelhetők meg az interperszonális kapcsolattrendszerben. A lakosság további 29 százalékánál csak egyetlen, további 22 százalékánál pedig mindössze két kedvező kapcsolatitőke-elem realizálódik. Ez a válaszadók 50 százalékát jelentő korlátozott kapcsolati tőkekészletű csoport.

Ha az index *negatív aspektusokat megragadó oldalát* vesszük alapul, akkor az látható, hogy körülbelül minden negyedik győri lakosnál legalább négy kapcsolatitőke-hiányos állapotra utaló sajátosság alkotja a ritka/hiányos tőkekészletet. Még ennél is extrémebb a helyzet akkor, ha az 5–7 pont közötti indexértékű 10 százalékos csoportra fókuszálunk: az ő esetükben tehát egyszerre jelentkeznek a bizalmi, erős kapcsolati és a gyengébb, ismerősi, társas élethez kötődő relációk mentén megfigyelhető hiányosságok. Ezeket a szélsőséges helyzetű csoportokat később alaposabban meg fogjuk vizsgálni a nemi, életkori, iskolázottsági és az anyagi helyzetet mérő változók mentén, hogy pontosabban le tudjuk írni az intenzív és a ritka kapcsolati erőforrás-készletű rétegek társadalmi jellegzetességeit.

Az *indexek felépülése* sokat elárul arról, hogy a különböző értékeknél milyen kapcsolati tőkeformák jelennek meg. Egyszerűen azt ellenőrizzük ilyenkor, hogy az egyes indexértékeknél mekkora a 8 kapcsolati tőkeforma előfordulási valószínűsége. A belépési kritérium a mintaátlagot meghaladó valószínűségi ráta. A nagyobb indexértékeknél az

előző értékekhez rendelt kapcsolatitőke-hiányosság vagy -koncentráció megmarad, és mindig kiegészül újabb tényezőkkel. Az indexek felépülése a következő logikát követi:

Gazdag kapcsolati tőkekészlet esetén:

1. indexérték: magas általános bizalom (30%)
2. indexérték: nagyméretű rokon kapcsolatrendszer (37%)
3. indexérték: fontosember-típusú ismerős előfordulása (55%), napi kapcsolat-tartás rokonokkal (35%), nagy baráti kör (41%)
- 4–8. indexértékek: több bizalmas kapcsolat (47%), összetett társas aktivitás (49%), szervezeti tagsági alapú kapcsolati tőke (41%).

Hiányos kapcsolati tőkekészlet esetén:

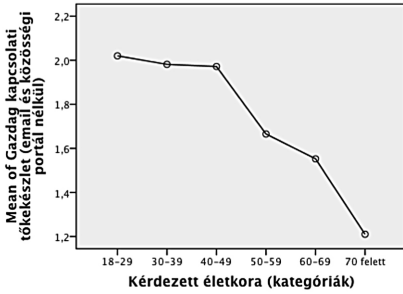
1. indexérték: szervezeti tagság, aktivitás hiánya (64%)
2. indexérték: fontosember-típusú ismerős hiánya (66%)
3. indexérték: alacsony általános bizalom (31%)
4. indexérték: kisméretű (28%), napi kapcsolatokat nélkülöző (52%) rokonsági rendszer, kicsi baráti kör (48%), társas aktivitás hiánya (45%)
- 5–7. indexértékek: legalább egyetlen bizalmas kapcsolat hiánya (12%).

A kapcsolati tőke *korcsoporti alapú specifikumát* egyutas varianciaelemzésekkel teszteltük. A szignifikáns eltéréseket összefoglaló diagramok jól érzékeltetik, hogy mely dimenziókban és kapcsolati formáknál figyelhető meg a korszerkezetben törések, váltások (2. ábra).

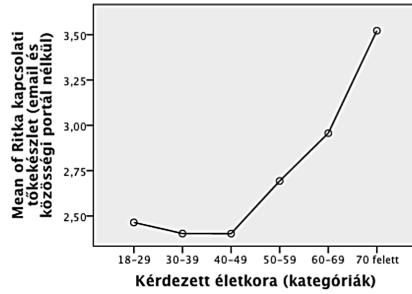
Az első két vonaldiagram a kedvező és kedvezőtlen állapot összevont indexnek átlagértékét mutatja (0–8 közötti értéket vehet fel az index, mindkét esetben a nagyobb értékek utalnak a ritka/hiányos vagy az összetett, gazdag kapcsolati tőkekészletre). A másik hat diagram a kapcsolati tőkében gazdag állapot egyes formáinak alakulását (megoszlások) foglalja össze. Megfigyelhető, hogy a negyvenes évek végén és a hetvenes évek elején figyelhetőek meg komolyabb törések, váltások a kapcsolathálózati erőforrások alakulásában, alapvetően egyre romló tendencia mellett. Ebből egyértelműen következtethetünk az interperszonális kapcsolathálózati erőforrások *fokozatos beszűkülésére az életkor előrehaladtával*. Különösen intenzíven jelentkezik ez a tendencia az erős, bizalmas, rokon relációknál és a társas aktivitásra épülő kötéseknel. A tipikus életkor alapú ereszkedő, csökkenő megoszlási struktúra két kapcsolatitőke-indikátornál nem érvényesül: egyrészt a fontosember-típusú gyenge kötéseknel, másrészt a szervezeti tagságra, részvételre alapozott beágyazódásnál, ahol az aktív, érett életkorban (40–60 év között) dominálnak az ilyen kapcsolati formák egy fordított U alakot követve. Az egyes korosztályok között a legnagyobb volumenű eltérések a bizalmas kapcsolatok számában, az intenzív, napi szintű és több pillérre épülő családi-rokon interakciók előfordulásában, illetve a társas aktivitásban figyelhetőek meg.

2. ábra: A kapcsolati tőke különböző formáinak megoszlása az egyes korcsoportokban

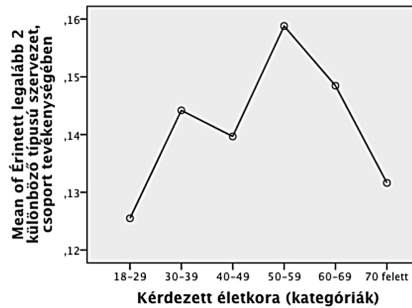
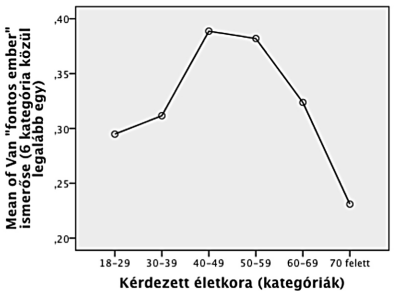
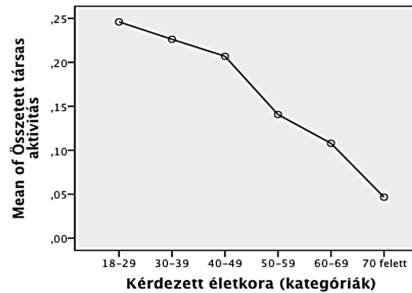
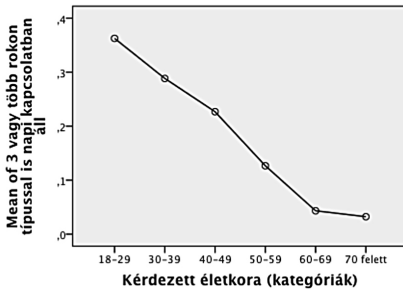
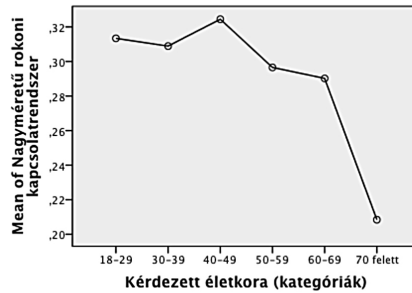
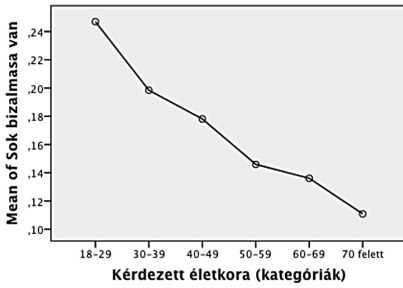
Gazdag kapcsolati tőkekészlet indexe



Ritka kapcsolati tőkekészlet indexe



Az egyes indikátorok alakulása

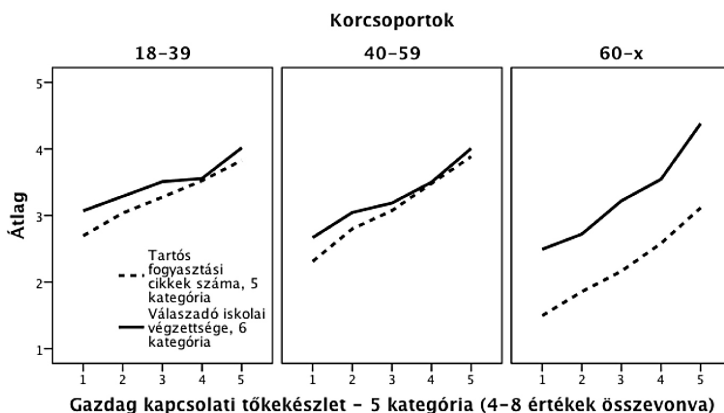


Magyarázat: Az x tengely értékei az egyes „állapotok” fennállásának valószínűségére utalnak és százalékos formában is értelmezhetők. Az első két ábra függőleges tengelyén pedig az összesített index átlagértékei szerepelnek, amelyek 0–8 közötti értéket vehetnek fel.

Forrás: Győri járműipari kutatás – Lakossági felmérés, N=3032

A legerősebb magyarázótenyezővel az általunk használt független változói szettben egyértelműen a *humán és anyagi erőforrásokat megragadó változók* rendelkeznek. A legmagasabb iskolai végzettséggel és a tartós fogyasztási cikkek számával mért két domináns tőkeforma a várakozásoknak megfelelően pozitív összefüggést mutat a kapcsolati tőke mért jellemzőivel és az összesített indexekkel is. Amennyiben az életkort kontroll alatt tartjuk, világosan kirajzolódik eme két társadalmi tényező tisztább hatása is (3. és 4. ábra).

3. ábra: Az iskolázottság és az anyagi helyzet összefüggése a kapcsolati tőke pozitív állapotával a különböző korcsoportokban

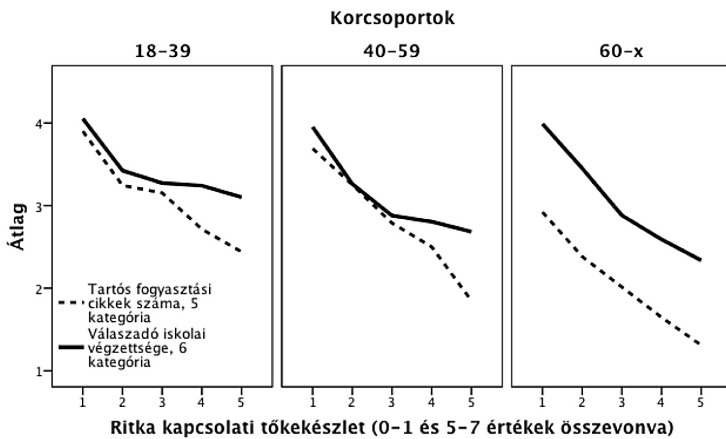


Magyarázat: a vízszintes tengelyen a növekvő értékek az egyre jobb állapotra utalnak
 Forrás: Győri járműipari kutatás – Lakossági felmérés, N=3032

Gyakorlatilag mindhárom korcsoportban hasonló tendenciák figyelhetőek meg. Az életkornak (hasonlóan a nemi változóhoz) nem igazán marad tiszta, önálló hatása. Az idősebb korosztály azon tagjainál, ahol magasabb a kulturális és anyagi tőke, a kedvező kapcsolathálózati erőforrások koncentrációja is jelentősebb. Az idősebb korosztálynál érvényesül a korábbiakhoz képest alapvetően romló anyagi helyzetből fakadó olló szétnyílása is mindkét erőforrás tekintetében (távolabb van egymástól a két vonal, mivel az iskolázottságban nem következik be csökkenés az idősödés folyamata során).

A *hiányos kapcsolathálózati erőforráskészletre* utaló index (4. ábra) esetében erősebben kirajzolódik a networkjavak anyagi helyzet mentén történő differenciálódása. Az idősebb korosztály helyzetében bekövetkező izolációs folyamat itt is egyértelműen az alacsonyabb státuszú személyeknél jelentkezik. A magasabban kvalifikált, jobb módú nyugdíjasok körében a ritka, hiányos kapcsolati tőkét megragadó index értéke egyértelműen alacsony. A fiatal és a középkorú csoportok esetében viszont egy új összefüggésre lehetünk figyelmesek, ami főként a magasabb iskolai végzettség korcsoporton belüli emelkedéséből fakad. Tölcésrszerűen elválik egymástól az iskolázottság és az anyagi helyzet állapotát jelző átlagértékek trendvonala, a ritka/hiányos kapcsolati tőke mellé nagyon komoly anyagi depriváció is párosul.

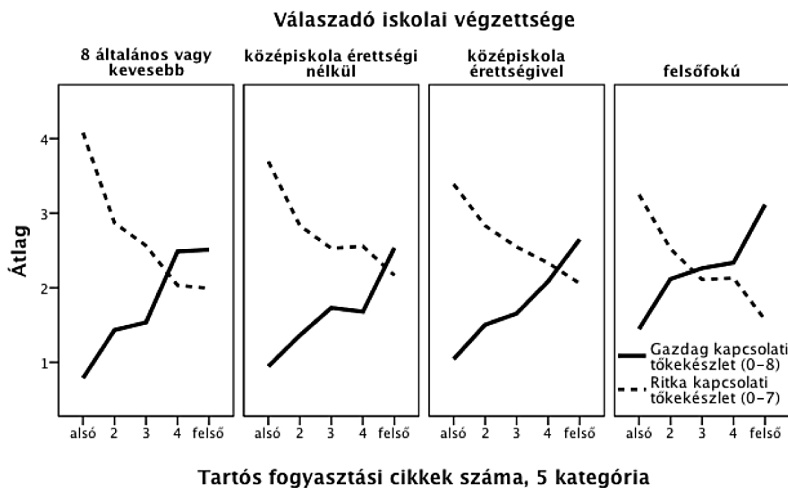
4. ábra: Az iskolázottság és az anyagi helyzet összefüggése a kapcsolati tőke negatív, hiányos állapotával három korcsoportban



Magyarázat: a vízszintes tengelyen a növekvő értékek az egyre kedvezőtlenebb állapotra utalnak
 Forrás: Győri járműipari kutatás – Lakossági felmérés, N=3032

Amennyiben a kapcsolathálózati erőforrások szempontjából szélsőséges állapotú csoportokat az anyagi helyzetük és az iskolai végzettségük kombinált összefüggésrendszer alapján vizsgáljuk meg, abban az esetben még egyértelműbben megmutatkozik a materiális erőforrások dominánsabb szerepe (5. ábra).

5. ábra: A kapcsolati tőkekészlet két szélső állapotának összefüggése az anyagi helyzettel és az iskolai végzettséggel



Forrás: Győri járműipari kutatás – Lakossági felmérés, N=3032

Az iskolázottság növekedésével ugyan felfelé tolódik a gazdag kapcsolati tőkekészlet indexének átlagpontoszáma, ennek ellenére az alapvető tendencia az, hogy a tartós fogyasztási cikkek számával mért anyagi helyzet szerepe a domináns. Gyakorlatilag az alacsony iskolai végzettségű csoportokban is pozitív összefüggés figyelhető meg a tartós fogyasztási cikkek száma és a kapcsolati tőke magas szintje, míg negatív összefüggés a tartós fogyasztási cikkek száma és a kapcsolati tőke alacsony szintje között. A jobb anyagi helyzetűek, függetlenül az iskolai végzettségüktől, kedvezőbb helyzetben vannak a kapcsolati tőkéjük szempontjából is. Az egyedüli különbség az indexek átlagpontoszámainál figyelhető meg: a magasabb iskolai végzettség mintegy „konszolidálja” a kapcsolati indexeket, tompítja a mutatók anyagi differenciálódás mentén megfigyelhető szóródását, és kissé felfelé tolja az indexek átlagértékeit az egyes csoportokban.

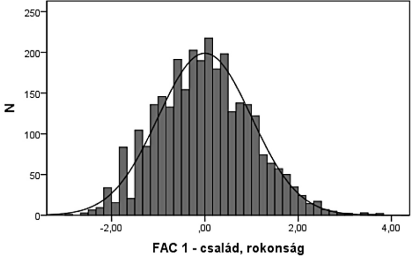
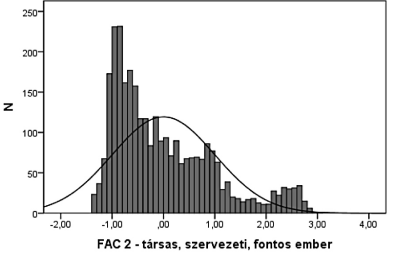
A kapcsolati tőke különböző formáinak aggregálási lehetőségei

Mint a korábban láttuk, a kapcsolati tőke különböző aspektusait megragadó indikátorok szélső helyzeteket mérő állapotjelző dummy változóiból felépíthető két viszonylag összetett index. Az ilyen típusú adatredukciós eljárásnak van két negatívuma. Egyrészt két index tudja csak megragadni a kedvező és a kedvezőtlen kapcsolatitőke-állományt, másrészt minden alkotóelem azonos súlyt kap. Faktorelemzéssel próbáltuk meg kialakítani a kapcsolati tőkekészlet olyan összevont indikátorát, amely ezt a két hiányosságot kiküszöböli. Egyetlen kapcsolatitőke-indexbe nem sikerült kellő számú indikátort összesűriteni. Az eredeti változókészletből gyakorlatilag hat változó használatával két markánsabb latens dimenzió mentén lehetett tömöríteni az eredeti változókészletet (KMO érték: 0,667; TVE: 53,2%) nem sokkal 50 százalék feletti információmegőrzési ráta mellett. Az általánosított bizalom indexe önmagában alkotott egy különálló faktort, a bizalmas kapcsolatok száma és a baráti kör mérete pedig egyszerre mindkét faktor felépülésében szerepet játszott, bár a legkisebb faktorsúly mellett. A bizalmas kapcsolatok generálisan jelentkező kiterjedt előfordulási valószínűsége és alacsony száma eleve megnehezíti a beépítést. Ezen változók elhagyásával végül sikerült elkülöníteni egymástól két összevont index segítségével a kapcsolati tőke erős és gyenge aspektusait.

A családi, rokoni kapcsolatrendszer erőforrásértékét megragadó faktor tengelye gyakorlatilag azt mutatja meg, hogy mennyire nagy a kapcsolatrendszer mérete, mennyire heterogén az összetétele, és mennyire jellemzőek a napi szintű, erős, intenzív interakciók. Itt egyértelműen a bizalom- és kötelezettségi tőke elemei dominálnak. A lehetséges magyarázótenyezők közül ennél a faktornál két jelenség kap főszerepet a lineáris regressziós elemzés alapján. Egyrészt az életkor (0,558), ami fordított arányosságot mutat, és alapvetően arra utal, hogy a kapcsolati tőke ezen aspektusa az élet- és családciklus alakulásának a függvénye. Másrészt a tartós fogyasztási cikkekkel mért anyagi helyzet (0,367), ami egyenesen arányos a kapcsolati tőke ezen

aspektusának mértékével. A legoptimálisabb kapcsolati erőforráskészlettel ebben a dimenzióban a 30–49 év közötti jobb anyagi helyzetű iskolázottabb rétegek rendelkeznek (6. táblázat).

5. táblázat: A kapcsolati tőkekészlet lehetséges faktorai

<i>Faktor 1 – a kapcsolati tőke erős oldala</i> Családi, rokoni alapú kapcsolatrendszer	<i>Faktor 2 – a kapcsolati tőke gyenge oldala</i> Ismerősi, szervezeti, társasági alapú kapcsolatrendszer
A faktor alkotóelemei – A 8 rokoni kapcsolattípus közül hány fordul elő (0,784) – Napi szintű kapcsolattartás előfordulása 8 rokoni típus közül (0,745) – Rokonság mérete (0,619)	A faktor alkotóelemei – Legalább 2 különböző típusú szervezet, csoport tevékenységében érintett (0,759) – Van-e „fontos ember” ismerőse (6 kategória közül legalább egy) (0,712) – 10 szabadidő-eltöltési forma közül hány fordult elő legalább egyszer az elmúlt évben (0,616)
	
Átlag: 0 Szórás: 1 Min.: -2,9 Max.: 3,77	Átlag: 0 Szórás: 1 Min.: -1,39 Max.: 3,06

Megjegyzés: KMO: 0,667, TVE: 53,2%

Forrás: Győri járműipari kutatás – Lakossági felmérés, N=2992

6. táblázat: A családi, rokoni kapcsolatrendszer erőforrásértékét megragadó faktor átlagértékei az életkor, az anyagi helyzet és az iskolai végzettség egyes kategóriáiban (ANOVA)

Életkor	Eta: 0,449	Tartós fogyasztási cikkek száma	Eta: 0,377	Iskolai végzettség	Eta: 0,122
18–29	+0,22	1 alsó	-0,62	Nyolc általános vagy kevesebb	-0,31
30–39	+0,39	2	-0,03	Szakmunkásképző	-0,04
40–49	+0,43	3	+ 0,14	Közép- vagy felsőfokú technikum	-0,02
50–59	-0,08	4	+ 0,26	Érettségi	+ 0,06
60–69	-0,47	5 felső	+ 0,51	Főiskola	+ 0,05
70–x	-0,84			Egyetem	+ 0,19

Forrás: Győri járműipari kutatás – Lakossági felmérés, N=2985

Az ismerősi és társas aktivitási alapú kapcsolatrendszer erőforrásértékét megragadó faktor tengelye pedig azt képezi le, hogy előfordulnak-e fontos emberek az ismerősi körben, jellemzői-e a társadalmi szervezeti tagságon keresztül elérhető többleterőforrások jelenléte, és mennyire intenzív társas aktivitás jellemzi a megkérdezettet. Itt egyértelműen a pozicionális tőke elemei a meghatározóak. Ennél az aggregált mutatónál tisztán kirajzolódik az anyagi és a kulturális tőke domináns meghatározó szerepe. A lineáris regressziós elemzés alapján a tartós fogyasztási cikkek számával mért anyagihelyzet-mutatónak van a legerősebb determináló ereje (0,665), majd ezt követi az iskolai végzettség (0,289) (a beosztás, az életkor és a nem tiszta hatása nem szignifikáns). A *standardizált regressziós együtthatók értékei alapján egyértelműen megállapítható, hogy a kapcsolathálózati erőforrások alakulásában a győri helyi társadalom szintjén is egyre inkább az anyagi tényezők kapják a főszerepet, követve az országos kutatások során megismert tendenciákat.*

7. táblázat: A családi, rokoni kapcsolatrendszer erőforrásértékét megragadó faktor átlagértékei az életkor, az anyagi helyzet és az iskolai végzettség egyes kategóriáiban (ANOVA)

Életkor	Eta: 0,102	Tartós fogyasztási cikkek száma	Eta: 0,351	Iskolai végzettség	Eta: 0,353
18–29	+0,08	1 alsó	–0,47	Nyolc általános vagy kevesebb	–0,49
30–39	+0,02	2	–0,17	Szakmunkásképző	–0,32
40–49	+0,06	3	+ 0,04	Közép- vagy felsőfokú technikum	–0,02
50–59	+ 0,04	4	+ 0,24	Érettségi	+ 0,11
60–69	–0,01	5 felső	+ 0,63	Főiskola	+ 0,45
70–x	–0,24			Egyetem	+ 0,64

Forrás: Győri járműipari kutatás – Lakossági felmérés, N=2985

Az összesített indexek kialakításának két módszerét össze is lehet hasonlítani egymással. Ebben az esetben *ellenőrzés céljából* vizsgáljuk meg a faktorelemzéssel készült – limitáltabb összetételű – kapcsolatitőke-mutatók átlagértékének alakulását a szélsőséges állapotokra utaló helyzetjelző indikátorok összeszámoltatásán alapuló – szélesebb körű – aggregált indikátorok egyes pontszámai mentén. A köztük lévő kapcsolat ereje és iránya alapot szolgáltatathat a két megoldás használhatóságának és megbízhatóságának tisztására (8. táblázat).

8. táblázat: A két indikátortípus összefüggésének vizsgálata varianciaelemzéssel (ANOVA)

Gazdag kapcsolati tőkekészlet – 5 kategória (4–8 értékek összevonva)	FAC 1 – család, rokonság	FAC 2 – társas, szervezeti, fontos ember	Ritka kapcsolati tőkekészlet (0–1 és 5–7 értékek összevonva)	FAC 1 – család, rokonság	FAC 2 – társas, szervezeti, fontos ember
Eta együttható	0,438	0,674	Eta együttható	0,472	0,687
1 – alsó (22%)	-0,6404	-0,7561	1 – felső (18%)	0,3881	1,3525
2 (29%)	-0,1836	-0,3817	2 (29%)	0,3866	0,0137
3 (22%)	0,1827	0,0536	3 (28%)	-0,0065	-0,3470
4 (15%)	0,3770	0,5311	4 (15%)	-0,5303	-0,5652
5 – felső (13%)	0,7137	1,3793	5 – alsó (10%)	-1,0528	-0,7397

Magyarázat: A kategóriák mellett zárójelben szereplő százalékok az adott csoport mintán belüli arányára utalnak.

Forrás: Győri járműipari kutatás – Lakossági felmérés, N=2992

Gyakorlatilag szoros pozitív kapcsolat figyelhető meg a két összesített indextípus értékei között. A két faktorváltozó komplexebb összetételű, szélsőségesebb helyzetekre utaló átlagértékei szignifikánsan különböznek, lineárisan követik az egyes kategóriákat, jól megragadják a kedvezőtlen, az átlagos és a kedvező kapcsolathálózati paramétereket mind az erős, rokoni, mind a gyengébb típusú társas, ismerősi, szervezeti alapú relációk esetében.

Összefoglalás

Módszertani szempontból az empirikus eredmények megerősítették, hogy sikeresen leképezhetőek az Esser-féle társadalmi tőke-elméletben szereplő tőkeformák. Két eltérő módszertani eljárással is sikerült olyan összevont kapcsolati tőke-indexeket kialakítani, amelyek jól megragadják ezen erőforrás szélső pontjait és különböző tartalmi aspektusait. Az így képzett összevont indikátorok pedig alkalmasnak bizonyultak arra, hogy a felmért győri helyi társadalomban is megvizsgáljuk az interperszonális relációk társadalmi meghatározottságának különböző jellemzőit.

Tartalmi szempontból pontosabb képet tudtunk kialakítani egy hazai nagyvárosi helyi társadalom kapcsolati tőkéjének alakulásáról is. A győri lakosság körében nem figyelhető meg komolyabb bizalomhiány, bizalmi válság, és a legközelebbi erős kötések esetében kimondottan magas bizalomszint jellemző. Lényeges kiemelni azt is, hogy egy tipikus lakos általában egy vagy két személyre számíthat a fontos dolgok megbeszélése kapcsán, és eme kapcsolatok dominánsan a családból, rokonságból választódnak ki. Körülbelül 6–15 fő között mozog a megkérdezettek legzártabb társas zónája. A lakosság negyedének nincsen napi kapcsolata egyetlen rokonával sem, míg a többségnél általában egy vagy két rokoni kötésforma is jelen van a mindennapi társas viszonyok hálózatában, első helyen a gyermekekkel és a szülőikkel.

A gyenge kapcsolati tőke indikátorkészletében viszont sokkal nagyobb fokú heterogenitás és belső aránytalanság figyelhető meg. Ezek a kapcsolati formák

ritkébbak, számuk sokkal nagyobb intervallumon szóródik, kimondottan kedvezőtlen a helyi lakosság civil és társasági alapú kapcsolathálózati aktivitási háttere. Megfigyelhető, hogy a negyvenes évek végén és a hetvenes évek elején jelennek meg komolyabb törések, váltások a kapcsolathálózati erőforrások alakulásában, alapvetően egyre romló tendencia mellett. Ebből egyértelműen következtethetünk az interperszonális kapcsolathálózati erőforrások fokozatos beszűkülésére az életkor előrehaladtával. Az egyes korosztályok között a legnagyobb volumenű eltérések a bizalmas kapcsolatok számában, az intenzív, napi szintű és több pillére épülő családi-rokoni interakciók előfordulásában, illetve a társas aktivitásban figyelhetőek meg.

A legerősebb magyarázó tényezővel az általunk használt független változói szettben egyértelműen a *humán és anyagi erőforrásokat megragadó változók* rendelkeznek, igazodva a korábbi kutatási tapasztalatokhoz. A legmagasabb iskolai végzettséggel és a tartós fogyasztási cikkek számával mért két domináns tőkeforma a várakozásoknak megfelelően pozitív összefüggést mutat a kapcsolati tőke mért jellemzőivel és az összesített indexekkel is. A hiányos kapcsolathálózati erőforráskészletre utaló index esetében erősebben kirajzolódik a networkjavak anyagi helyzet mentén történő differenciálódása. A jobb anyagi helyzetűek, függetlenül az iskolai végzettségüktől, kedvezőbb helyzetben vannak a kapcsolati tőkékük szempontjából is. Az egyedüli különbség az indexek átlagpontszámainál figyelhető meg: a magasabb iskolai végzettség mintegy „konszolidálja” a kapcsolati indexeket, tompítja a mutatók anyagi differenciálódás mentén megfigyelhető szóródását, és kissé felfelé tolja az indexek átlagértékeit az egyes csoportokban. A standardizált regressziós együtthatók értékei alapján egyértelműen megállapítható, hogy a kapcsolathálózati erőforrások alakulásában a győri helyi társadalom szintjén is egyre inkább az anyagi tényezők kapják a főszerepet, követve az országos kutatások során megismert tendenciákat.

Abstract: The main objective of the study is the measurement of different forms of social capital in an urban regional city centre (Győr) of Hungary. We build up a complex indicator set of social capital in order to empirically capture the main form of individual network properties of the inhabitants on a sample of 3032 people. On methodological level the most important task was the empirical measurement of the three forms of relational capital (positional, trust and obligation) following Hartmut Esser's conceptual framework, then we have developed two aggregated indexes from these indicators which could describe the extreme point of the residents' social network resource kits: the rich/complex and the poor/simple conditions of relational capital in quantitative terms and the weak/strong ties in qualitative terms. With these new tools of measuring the relational form of social capital we empirically tested the effects of main social factors behind these resources like education, occupation, income, wealth, age, residence and gender. The conversation mechanism of Pierre Bourdieu's capital theory prevails well in the local community: the most important determinant factor is the economic capital followed by cultural capital. A new insight of the study is the deeper analysis of the effect of age to the amount and composition of the interpersonal relationships and the description of the social isolation among the elderly population of the urban local community.

Irodalom

- Albert, F. – Dávid, B. (2007): *Embert barátjáról. A barátság szociológiája*. Budapest: Századvég.
- Albert, F. – Dávid, B. (2012): Az interperszonális kapcsolathálózati struktúra átrendeződése Magyarországon. In: Kovách Imre et al. (szerk.): *Társadalmi integráció a jelenkori Magyarországon*. MTA Társadalomtudományi Kutatóközpont – Argumentum Kiadó, 343–357.
- Angelusz, R. (2010): Tőke vagy erőforrás? Adalékok a társadalmi tőke elméletéhez. *Szociológiai Szemle*, 20(3): 147–166.
- Angelusz, R. – Tardos, R. (1991): A magyarországi kapcsolathálózatok néhány sajátossága. In *Hálózatok, stílusok, struktúrák*. Budapest: ELTE Szociológiai Intézet – MKI. 55–73.
- Angelusz, R. – Tardos, R. (2006): Hálózatok a magyar társadalomban. In Kovách, I. (szerk.): *Társadalmi metszetek. Hatalom, érdek, individualizáció és egyenlőtlenség a mai Magyarországon*. Budapest: Napvilág Kiadó, 227–252.
- Barabási A. L. (2013): *Behálózva. A hálózatok új tudománya*. Budapest: Helikon Kiadó.
- Bourdieu, P. (1997): Gazdasági tőke, kulturális tőke, társadalmi tőke. In Angelusz R. (szerk.): *A társadalmi rétegződés komponensei. Válogatott tanulmányok*. Budapest: Új Mandátum Könyvkiadó, 156–177.
- Castiglione, D. et al. (szerk.) (2008): *The Handbook of Social Capital*. Oxford University Press.
- Csizmadia, Z. (2008): Kapcsolathálózatok és társadalmi „tőkék”. A társadalmi viszonyok felértékelődése a szociológia legújabb szakaszában. In Némedi Dénes (szerk.): *Modern szociológiai paradigmák*. Budapest: Napvilág Kiadó, 265–321.
- Esser, H. (2008): The two meanings of social capital. In Castiglione, D. et al. (szerk.): *The Handbook of Social Capital*. Oxford University Press.
- Granovetter, M. (1988): A gyenge kötések ereje. A hálózatelmélet felülvizsgálata. *Szociológiai Figyelő*, 3: 39–60.
- Kisfalusi, D. (2013): Kapcsolati és hálózati tőke. Vázlat a társadalmi tőke kettős természetéről. *Szociológiai Szemle*, 23(3): 84–101.
- Portes, A. (1998): Social capital: Its origins and applications in modern sociology. *Annual Review of Sociology*, 24(1): 1–24.
- Rechnitzer, J. (2014): A győri járműipari körzetről szóló kutatási program. *Tér és Társadalom*, különszám, 28: 3–11.
- Sik, E. (2006): Tőke-e a kapcsolatai tőke, s ha igen, mennyiben nem? *Szociológiai Szemle*, 16(2): 72–95.
- Tardos, R. (2008): Foglalkozás, miliő, kapcsolathálózatok: külön világok? Egy tipológiai kísérlet körvonalai. *Századvég*, 13(4): 5–50.
- Utasi, Á. (1990): Baráti kapcsolatok. In Andorka R. – Kolosi T. – Vukovich Gy. (szerk.): *Társadalmi riport 1990*. Budapest: Társadalomkutatási Informatikai Egyesület, 475–487.

Utasi, Á. (2002): *A bizalom hálója*. Budapest: Új Mandátum.

Utasi, Á. (2008): *Éltető kapcsolatok: A kapcsolatok hatása a szubjektív életminőségre*. Budapest: Új Mandátum.

Sik, E. – Giczi, J. (2009): Bizalom, társadalmi tőke, intézményi kötődés. In Tóth I. Gy. (szerk.): *TÁRKI Európai Társadalmi Jelentés 2009: Gazdasági attitűdök*. Budapest: TÁRKI, 65–84. (Európai Társadalmi Jelentés; 2.)

Melléklet

9. táblázat: *A minta alapvető demográfiai jellemzői*

Változó	Elemzszám N	Gyakoriság (%)
férfi	1422	46,9
nő	1608	53,1
hiányzó válasz	7	0,2
18–29	527	17,4
30–39	658	21,7
40–49	494	16,3
50–59	489	16,1
60–69	451	14,9
70 felett	411	13,6
hiányzó válasz	7	0,2
nőtlen, hajadon	682	22,6
házas	1460	48,3
élettársal, partnerrel él	259	8,6
elvált	290	9,6
özvegy	332	11,0
hiányzó válasz	16	0,5
8 általános vagy kevesebb	364	12,0
szakmunkásképző	674	22,3
szakközépfiskola vagy technikum	895	29,5
gimnázium	347	11,4
főiskola	469	15,5
egyetem	282	9,3
hiányzó válasz	7	0,2
foglalkoztatott	1497	49,7
nyugdíjas	1093	36,3
tanuló	199	6,6
egyéb inaktív	222	7,4
hiányzó válasz	27	0,9
Belváros	239	8,0
Újváros-Sziget-Pinnyéd	283	9,4
Révfa	170	5,7
Bácsa-Kisbácsa-Sárás	157	5,2
Gyárváros-Likócs	129	4,3
Gyórszentiván	225	7,5
Nádorváros	355	11,9
Adyváros	391	13,1
Marcalváros	415	13,9
Szabadhegy-Kismegyer-József Attila lakótelep	341	11,4
Ménfőcsanak-Gyirmót	290	9,7
hiányzó válasz	42	1,4

Forrás: Győri járműipari kutatás – Lakossági felmérés, N=3032.