

# A magyar középiskolások párválasztási preferenciái: a roma-nem roma heterogenitás hatása<sup>1</sup>

Lőrincz László

lorincz.laszlo@krtk.mta.hu

Beérkezés: 2013. 09. 25.

Átdolgozott változat beérkezése: 2014. 04. 24.

Elfogadás: 2014. 06. 16.

**ÖSSZEFOGLALÁS:** A párválasztás elméletei a választást általában két független tényezőre: a csoportösszetételre (lehetőségek) és a preferenciákra vezetik vissza. Korábbi kutatások kimutatták, hogy a lehetőségek befolyásolják a választást: heterogénebb városokban nagyobb volt a vegyes házasságok aránya is (Blau és Schwartz 1984). E tanulmány azt a kérdést veti fel, hogy a csoport (etnikai) összetétele befolyásolja-e a párválasztás etnikai preferenciáit. A contact theory (Pettigrew 1998) elmélete alapján feltételezhető, hogy létezik ilyen hatás. A kérdést az „Egymásba gabalyodva” magyar kapcsolathálózati panelkutatás első hullámának adatai elemzésével vizsgálom, mely hét magyar középiskola 44 osztálya 1224 kilencedik osztályos tanulójának adatait tartalmazta. Az etnikum (roma és nem roma) mérése önértékelés alapján történt. A preferenciák három szintjét mértük: (1) a romával járás normájának elfogadottsága, (2) az egyes osztálytársak vonzerejének értékelése (csinos/jóképű), (3) az egyes osztálytársakkal kapcsolatos preferencia (szívesen járnék vele). Az elemzés multilevel modellek felhasználásával történt: a normák esetében kétszintű lineáris modell, a vonzerő megítélése és az együtt járás preferenciája esetén háromszintű logisztikus modell becslésével (1. szint: kapcsolat, 2. szint: egyén, 3. szint: osztály). A roma tanulók növekvő aránya az osztályban a romával járás elfogadottságának növekedésével és a roma osztálytársak észlelt szépségének (vonzerejének) növekedésével járt együtt. Mind a normák, mind az észlelt vonzerő hatást gyakorolt az együttjárási preferenciára.

**Kulcsszavak:** párválasztás, roma kisebbség, etnikumok közötti kapcsolatok, kamaszok, szerelmi kapcsolatok

## Bevezetés

### *A szerelmi viszonyok jelentősége fiatalok közösségeiben*

A kamaszkor kiemelkedő jelentőségű abból a szempontból, hogy ebben az időben egyre nagyobb szerephez jutnak a szerelmi viszonyok, melyek meghatározzák az identitás alakulását, szerepet játszanak a szülő-gyermek viszony átalakulásában

<sup>1</sup> A tanulmány alapjául szolgáló kutatás az Országos Tudományos Kutatási Alapprogramok (OTKA K81336) és az MTA Lendület Fialat Kutatói Program (MTA TK „Lendület” RECENS Kutatócsoport) támogatásával jött létre.

(a szülőktől való eltávolodásban), hatással vannak a társakkal való viszonyokra és a szexuális viselkedés kifejlődésére (Furman és Shaffer 2003).

A szerelmi viszonyok összefüggnek az iskolában a csoporton belüli státusszal (Coleman 1961), illetve a szexuális tapasztalat a csoporton belüli népszerűsége is hatást gyakorol. Nem megfelelő módon ez a hatás fiúk és lányok esetében eltér. Az amerikai Add Health adatai felhasználásával kimutatták, hogy a népszerűség – melyet a barátoknak jelölések számával mértek – szignifikánsan csökken, ha a lányok szexuálisan megengedőbbek, azonban a fiúk esetében azok a kevésbé népszerűek, akiknek még nem volt partnerük. Mindez igaz a testi érettség és a szépség hatásának figyelembevételével is, melyek önmagukban szignifikánsan növelik a népszerűséget (Kreager és Staff 2009).

A szerelmi viszonyok kihatnak az iskolai teljesítményre is. A szintén USA-beli „Toledo Adolescent Relationships Study” adatainak keresztmetszeti elemzésében a kérdezettek és partnereik jegyei pozitív összefüggést mutattak. Ez adódhat egyrészt szelekciós hatásból, másrészt a partnerek befolyásából is. Ennek elkülönítésére longitudinális elemzést végeztek, és kimutatták, hogy a partner iskolai teljesítménye a saját, egy évvel korábbi iskolai eredményére és a barátok tanuláshoz való hozzáállására kontrollálva is magyarázza az iskolai teljesítményt, azaz a partnerek ebben a tekintetben befolyásolják egymást (Giordano et al. 2008).

A párok a tanulmányok mellett a deviáns magatartás tekintetében is hatnak egymásra. Szintén az Add Health adatai felhasználásával mutatták ki, hogy a kisebb devianciák és bűnözői magatartások – a barátok magatartása és egyéb tényezők hatásától elkülönítve is – összefüggtek a partnereknél (Haynie et al. 2005).

### *A faj és etnikum szerepe a párválasztásban*

A párválasztást befolyásoló tényezőket tipikusan két csoportra osztják a kutatók: a preferenciákra és a lehetőségekre. Amikor a faji vagy etnikai dimenziót vizsgáljuk, akkor is igaz, hogy annak hátterében, hogy faji-etnikai szempontból jellemzően csoporton belül házasodnak az emberek, állhatnak a preferenciák, miképp az is, hogy jellemzően azonos csoportba tartozó emberekkel találkoznak (Kalmijn 1998).

Amerikai kutatások alapján a párválasztásban jelen van egy erős, azonos fajra, etnikumra vonatkozó preferencia. Ebben a témakörben a régebbi tanulmányok jellemzően a pszichológia területéről származnak és közvetlen megkérdezéssel használnak. Sprecher és munkatársai (1994) például reprezentatív minta nem házas almintáján vizsgálták azt a kérdést, hogy a kérdezett összeházasodna-e olyannal, aki nála legalább 5 évvel idősebb, 5 évvel fiatalabb, magasabb végzettségű, alacsonyabb végzettségű, többet keres, kevesebbet keres, más vallású, más fajú, és így tovább. Az eredmények azt mutatták, hogy az itt felsorolt listából a más fajú emberekkel házasodtak volna legkevésbé az emberek, és a női kérdezettek valamivel nagyobb jelentőséget tulajdonítottak e tényezőnek, mint a férfiak.

Az utóbbi években a különböző társkereső szolgáltatások elterjedése következtében lehetővé vált a preferenciák vizsgálata a kinyilvánított preferenciák alapján is. Hitsch és munkatársai (2010) egy internetes társkereső oldalon megfigyelt viselkedés alapján azonosították többek között az azonos fajra vonatkozó preferenciát. A társkereső oldal log fájlja alapján azt vizsgálták, hogy a felhasználók a megnézett adatlapok tulajdonosai közül mely potenciális partnernek írtak. Azt találták, hogy mind a négy vizsgált faji-etnikai csoport (feketéek, fehérek, ázsiaiak és latinok) esetében negatívan befolyásolta a kapcsolatfelvétel valószínűségét a faji-etnikai különbség. Hasonló eredményre jutottak a villámrandis (*speed dating*) kísérletek során: Fisman és munkatársai (2008) a piacon jelen lévő valódi villámrandi-szolgáltatások mását hozták létre a vizsgálathoz, melyek során a résztvevők négy percet beszélgettek a jelen lévő minden potenciális partnerrel, ezután egy adatlapon rögzítettek, kikkel találkozónának ismét a résztvevők közül. A szervezők kölcsönös választás esetén megosztották a potenciális partnerek elérhetőségeit. A 17 csoport adatainak elemzése során a szerzők szignifikáns homofília-preferenciát mutattak ki mind a négy faji-etnikai csoport esetében.

Magyarországon az etnikai csoportok kapcsán a legnagyobb etnikai csoport, a romák, és a többségi társadalom viszonyának vizsgálata releváns. A rendszerváltás utáni társadalomban a romák és nem romák közötti párválasztási preferenciákat közvetlenül mint a xenofóbia és a társadalmi távolság egyik mérőeszközét vizsgálták, melynek során azt kérdezték, hogy a válaszadó ellenezné-e családtagja vagy közeli rokona cigánnyal kötött házasságát. Az erre adott válaszok – a válaszadók 58%-a inkább ellenezné vagy határozottan ellenezné ezt – egy vegyes házasságot nem toleráló norma jelenlétét mutatják (Csepi et al. 1998).

A preferenciák mellett az adott helyzetben elérhető „házassági piacok” összetétele is befolyásolja a választást (Lichter et al. 1992). A kutatási irányzaton belül érdemes kiemelni Blau és Schwartz (1984) vizsgálatát, akik egyes városokat összehasonlítva kimutatták, hogy a társadalmi csoportok egymáshoz viszonyított relatív mérete befolyásolja a (házastárs-) választást, és a heterogenitás növekedése csökkenti a homogámiát. A vizsgált kérdés szempontjából konkrét eredmény, hogy a faji, anyanyelvi vagy etnikai szempontból heterogénebb városokban nagyobb az esélye a faji, anyanyelvi vagy etnikai szempontú vegyes házasságoknak.

Magyarországon a házassági homogámia alakulásának legfontosabb kiindulópontja Bukodi (2004) kutatása. Az 1972–2000 közti időszak nyers homogámiai arányszámait vizsgálva a szerző megállapítja, hogy a nyolcvanas évektől kezdve a végzettség és a származás valamennyire növekvő szerepet játszik a párválasztásban, különösen a legmagasabb és legalacsonyabb végzettségűek esetében. A hajadon nők és férfiak egyre inkább saját végzettségi csoportjukból választanak házastársat, a távolabbi kategóriák közötti ugrás egyre ritkább. A komplexebb, loglineáris elemzés alapján szintén az mutatható ki, hogy a végzettség növekvő szerepet játszik, azonban emellett nem csökken a származás szerepe sem. A Magyarországon

élő romák házassági adatai kapcsán Tóth és Vékás (2008) a homogám házasságok igen magas, 84%-os arányáról számolnak be, ami lényegesen eltér a többi Magyarországon élő nemzetiség értékétől (a második legmagasabb homogámia-arány a horvátoké, mindössze 56%, sokkal inkább a határon túli magyarok értékeihez hasonló). A roma népességben a többségi társadalomhoz képest magasabb a nem házasságban élők aránya – bár e népesség jelentős része házasságban élőknek tartja magát, noha nem kötöttek a magyar állam szabályai szerinti házasságot (Kemény 2004) –, így a házasságon kívüli párkapcsolatok etnikai homogámiája is érdekes. Ezzel kapcsolatban Pongrácz és S. Molnár (1997) adatai alapján kiszámítható, hogy az etnikai homogámia az élettársi kapcsolatban élő gyermeket nevelő romák körében kb. 73%.

### *A lehetőségek és preferenciák összefüggése*

A bemutatott kutatások a preferenciákat és a lehetőségeket mint egymástól független hatásokat vizsgálták. Feltételezhető azonban, hogy e két tényező összefügg. A lehetőségek és preferenciák összefüggésének vizsgálatakor van egy létező kutatási irány, melynek eredményeire támaszkodhatunk, ha ez nem is a párválasztással kapcsolatos. A Gordon Allport 1954-es klasszikus tanulmánya nyomán kialakult kutatási tradíció (*contact theory*) azt vizsgálja, hogy mely feltételek esetén csökkentik az egyének közötti kapcsolatok az előítéletességet. Ennek folyamatáról és mechanizmusairól Pettigrew (1998) dolgozott ki modellt. Eszerint a kezdeti szükséges szituációs feltételek fennállása esetén a résztvevők jellemzői és tapasztalatai alapján létrejönnek csoportok közötti kezdeti kapcsolatok, melyek során a különböző csoportba tartozók megkedvelik egymást, majd idővel a tartós kapcsolatok az előítéletek csökkenéséhez vezetnek. A termékeny kutatási irányzat áttekintése során Pettigrew és Tropp (2006) 515 tanulmány felhasználásával készített metaelemzést, mely alátámasztja a kapcsolatok és az előítéletesség csökkenése közötti összefüggést. Jelentős probléma, hogy a kapcsolatok és az előítéletesség között kétirányú hatás áll fenn, melynek vizsgálata lehetséges ugyan keresztmetszeti adatokon, azonban a legelőnyösebbek a longitudinális vizsgálatok volnának, amire már lényegesen kevesebb példa akad. Ilyen például Eller és Abrams (2003) tanulmánya, mely mexikói nyelvi intézetekben spanyolt tanuló amerikaiakat vizsgált két időpontban, vagy Levin és munkatársai (2003) tanulmánya, mely fehér, fekete, ázsiai és latin diákok egyetemi követéses vizsgálata alapján mutatta ki az előítéletek és barátságok összefüggését, és mindkét irányú kapcsolatra talált bizonyítékot. Azaz a kezdetben előítéletesebbek kevesebbet barátkoztak csoporton kívül, azonban azok esetében, akik ilyen barátságot kötöttek, a kezdeti értékhez képest kedvezőbb attitűdöket találtak a más csoportokhoz való viszonyulásukban.

## Hipotézisek

A korábbi kutatásokban a lehetőségek (csoportösszetétel) és a preferenciák szerepét a párválasztásban mint két különálló tényezőt vizsgálták. Elképzelhető azonban, hogy a csoportösszetétel hatása kettős. Egyrészt természetesen heterogénebb környezetben nehezebb azonos etnikai csoporthoz tartozó megfelelő partnert találni, ezért nő az etnikai csoportok közötti szerelmi viszonyok száma. Feltételezhető azonban, hogy emellett, mivel a heterogén csoportokban az etnikai előítéletek csökkenhetnek, elfogadhatóbbá válik a csoportok közötti párválasztás. Ez két dolog kapcsán ragadható meg. Egyrészt csoportszinten a normákban, melyek az egyén számára meghatározzák a párválasztás szabályait, másrészt az egyéni szintű preferenciákban, azaz, hogy az adott normák és lehetőségek adta keretek között választana az egyén. Ennek megfelelően a magyarországi roma és nem roma középiskolások vizsgálata során a következő hipotézisek fogalmazhatók meg:

H1: Heterogén csoportokban elfogadottabbak a csoportok közötti szerelmi viszonyok, így a romák arányának növekedésével elfogadottabbá válik egy nem roma számára romával járni.

H2: A romák arányának növekedésével egyre vonzóbbá válik a nem romák számára olyan osztálytársakkal járni, akik romák.

A hipotézisek ebben a formában a többségi társadalom irányából vannak megfogalmazva. Természetesen megfogalmazhatóak lennének fordított irányban is – a nem romák arányának növekedésével a romák számára elfogadottabbá válik nem roma társ választása, és ez érvényesül a preferenciákban is –, ezek tesztelése azonban az adatok alapján nehézségekbe ütközne.

## Módszertan

### *Minta*

A kutatás az MTA TK „RECENS” kutatócsoport „*Egymásba gabalyodva: kamaszok kapcsolati dinamikája a státuszverseny, a teljesítménytaktikázás, a kirekesztés és az integráció tükrében*” kutatás adatain alapul. A kutatás kérdőíves módszerrel történt, hét magyarországi középiskola egy-egy évfolyamának összes diákjára kiterjedt, összesen 44 osztályt és 1439 diákot érintett. A kutatás panel jellegű, ebből a jelenlegi tanulmány az első hullám adatait használja, mely 2010 novemberében került felvételre, amikor a középiskolások 9. osztályosok voltak. Az iskolák közül kettő budapesti volt, kettő egy kelet-magyarországi megyeszékhelyen, három pedig kelet-magyarországi kisvárosokban működik. Tekintve, hogy az egyik kutatási kérdés a társadalmi integráció vizsgálata volt, olyan településeket választottunk, amelyekben roma kisebbség él. További cél volt a képzéstípus szerinti heterogenitás, így mind a budapesti, mind a nagyvárosi, mind a kisvárosi iskolák esetében ügyeltünk arra, hogy a mintába

gimnáziumi és szakiskolai/szakközép-iskolai képzést nyújtó intézmény is kerüljön. A kutatás során tehát célzott mintavételt használtunk, emiatt természetesen a leíró statisztikák nem tekinthetők az országra vagy a régióra reprezentatívnak.

Az adatfelvételben nem vettek részt azok a diákok, akiknek a szülei ehhez nem járultak hozzá. Nem töltötték ki továbbá a kérdőívet a kérdezés napján hiányzók sem. Így végül 1224 válaszadó vett részt a vizsgálatban. A kérdőíveket a kutatócsoport két-két tagja ellenőrizte abból a szempontból, hogy mennyire vehetők komolyan a válaszok (az egyes válaszok konzisztenciája, a kérdések teljesen üresen hagyása, a táblázatok kitöltésének mintázata). A statisztikai elemzésből ez alapján kizártam azokat, ahol felmerül, hogy nem vették teljesen komolyan a válaszadást. Így 1138 válaszadó kérdőíveit elemeztem.

### *Magyarázó változók*

A kutatási kérdés a romák és nem romák közötti viszonyok vizsgálatát tűzi ki, így abba a definíciós problémába ütközünk, amely a „Ki a cigány?” kérdés kapcsán merül fel. Ismert, hogy a magyarországi cigányság nem egyfajta etnikum, nyelvileg különböző csoportok képezik, és a többségi társadalom nem csak etnikai dimenziók mentén alkot véleményt a kérdéstről, hanem például a lakóköörülmények, a szociális helyzet és származás alapján (Ladányi és Szelényi 2000; Havas et al. 1998). Maga a cigány etnikum mint kategória megalkotása tehát a többségi társadalom klasszifikációs és kirekesztési erőfeszítésének terméke (Ladányi és Szelényi 2000).

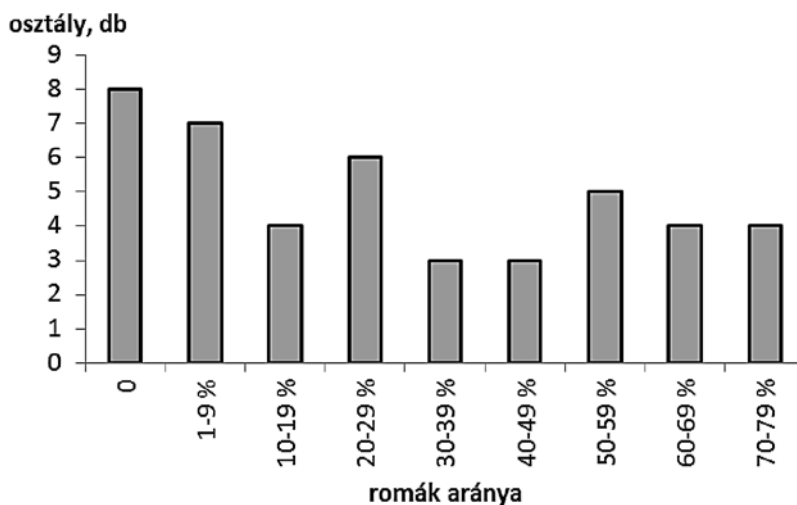
A kérdés tehát az, hogy milyen kérdés alapján történjen a csoportokba sorolás (önbevallás, kérdező általi megítélés, környezet általi megítélés). A kérdőív ezek közül több lehetőséget is biztosít. Az első az önbevallás alapú besorolás. Arra a kérdésre, hogy milyen nemzetiséghez/etnikumhoz tartozónak tartja magát, 1056 diák válaszolt. A „roma/cigány” vagy „roma/cigány és magyar is egyszerre” válaszlehetőségeket 26,8%-uk választotta, a továbbiakban őket tekintem az öndefiníció alapján romának.

Az önbevallás mellett a kérdőívben rákérdeztünk arra is, hogy az osztálytársait (egyenként) roma származásúnak tartja-e a kérdező. Ebből létre lehet hozni azt a változót, hogy egy adott tanulót az osztálytársai mekkora aránya tartott romának. (Ebben az esetben a kérdőívben nem különíthető el a válaszmegtagadás a nem választól, ahol nem szerepelt „x” a táblázatban, azt úgy kódoltuk, hogy nem jelölte.) Azonban ennek figyelembevételével is elmondható, hogy a tanulók sokkal óvatosabbak voltak az osztálytársuk, mint a saját minősítésükkel, az így képzett változó átlaga ugyanis mindössze 0,12. Eltekintve azonban ettől a tendenciától, a saját és az osztálytársak általi értékelés erősen összecseng – a korrelációs együttható 0,778. Ennek fényében a további elemzéshez az önbevallás alapú értékelést használok.

Az önbevallás alapú besorolás alapján hoztam létre a romák osztályon belüli arányának változóját. Ez az arány a mintában változatos: nyolc osztályban senki, to-

vábbi hétben a tanulók kevesebb mint 10%-a vallotta magát roma származásúnak, nyolc osztályban 60% feletti a romák aránya. Ez a heterogenitás azonban bizonyos korlátok között értendő: a mintában nem volt olyan osztály, ahol 80% feletti volt a romák aránya, míg a 44 osztályból 19-ben 80% feletti a nem romák aránya (lásd az 1. ábrát).

1. ábra: A romák aránya a mintában szereplő osztályokban



### Függő változók

A párválasztási preferenciákat a hipotéziseknek megfelelően több kérdés segítségével vizsgáltam. Egyrészt a csoporton belüli előítéletek és normák vizsgálatához a kérdőív azon kérdését használtam, hogy „Ciki vagy menő lenne olyannal járni, aki roma?”. A kérdés annyiban nem tökéletes mérőeszköz, hogy csak az etnikumok között lehetséges szerelmi viszonyok egyik irányára kérdez rá, azaz arra vonatkozóan nem tartalmaz kérdést a kérdőív, hogy „Ciki vagy menő lenne-e nem romával járni?”. A kérdést ötfokú skálán mértük, melynek értékeihez a következő jelentéseket rendeltük: (1) nagyon ciki, (2) kicsit ciki, (3) se nem ciki, se nem menő, (4) kicsit menő, (5) nagyon menő.

A párválasztást szabályozó normák közül számos dologra rákérdeztünk a roma származás mellett: Ciki vagy menő olyannal járni...

- aki még nem járt senkivel,
- aki az osztálytársad,
- aki már járt korábban valakivel,

- aki korábban egy jó barátoddal járt,
- akinek sok barátja van az osztályban,
- akinek nincsenek barátai az osztálytársai között,
- aki jól tanul,
- akit sokan nem kedvelnek az osztályból,
- akinek szegények a szülei,
- akit az interneten ismertél meg?

Így az etnikai preferenciát ezek összehasonlításában is lehetséges vizsgálni.

A konkrét párválasztási preferencia méréséhez arra kértük a kérdezetteket, hogy az osztálytársaikat tartalmazó listából jelöljék meg azokat, akikre igaz, hogy „szívesen járnék vele”. Szemben az előző változóval, mely egyéni szintű megfigyelés, ez diád szintű kétértékű változó, azaz rendelkezésünkre áll minden kérdezett minden osztálytársáról, hogy választotta-e vagy nem.

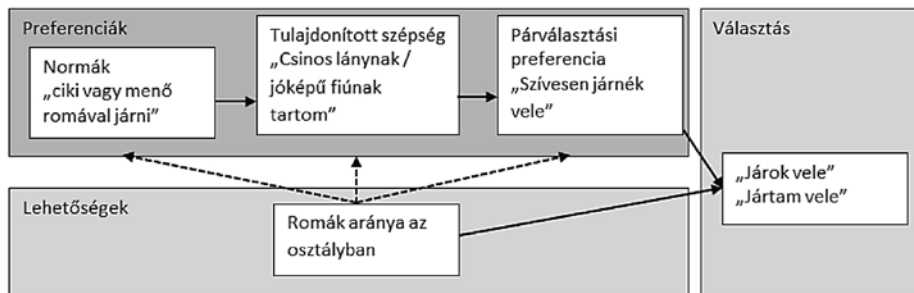
A fenti két változó mellett bevontam az elemzésbe annak a kérdésnek a vizsgálatát, melyben a diákok az osztálytársaikat tartalmazó listából azokat jelölték meg, akikre igaz, hogy „csinos lánynak/jóképű fiúnak tartom”, a tulajdonított szépség (vonzerő) mérőszámaként. Az előzőhöz hasonlóan ez is diád szinten értelmezett változó. Ismert, hogy a tulajdonított szépség és a párválasztási szándék nagyon erős összefüggést mutat mind férfiak, mind nők esetében, például a korábban idézett tanulmányok közül Sprecher és munkatársai (1994), valamint Hitsch és munkatársai (2010) is kimutatták, emellett Lőrincz (2009), Cunningham és munkatársai (1990) is erre a következtetésre jutottak. Felmerül tehát a kérdés, hogy egy adott etnikai csoporthoz tartozás már ezen a tulajdonított szépség-szinten hatást gyakorol, vagy csak a konkrét párválasztási preferenciák szintjén.

A tulajdonított szépség és a párválasztási preferencia változóinak gyakorisági megoszlásai jelentősen különböztek. A kérdezettek (ellentétes nemű) osztálytársaik 12,2%-át tartották csinosnak/jóképűnek, de a „szívesen járnék vele” kérdésre csak az ellentétes nemű osztálytársak 2,4%-át jelölték meg. E változók további vizsgálatánál szintén csak az ellentétes neműek közötti kapcsolatokat vizsgáltam, így az azonos neműek közötti diádokat kizártam a statisztikai elemzésből.

A vizsgált változók elhelyezését a preferenciák, lehetőségek és választás adta elméleti keretben, illetve a köztük feltételezett összefüggéseket a 2. ábra foglalja össze. A vizsgált hipotézisek a lehetőségek és preferenciák összefüggésére vonatkoznak, amit a szaggatott nyilak jelölnek. A lehetőségek és preferenciák szerepét a párválasztás magyarázó tényezőiként folytonos nyilak jelzik. A párválasztás teljes modellezése, azaz a szaggatott és folytonos nyilak által jelölt összes hatás vizsgálata logikus kiterjesztése lenne a kutatásnak, az adatok alapján azonban ez nem vizsgálható. A megvalósult, osztályon belüli párkapcsolatok száma a vizsgált időpontban ugyanis nagyon alacsony volt.



2. ábra: A preferenciák és a lehetőségek szerepe a választásban, illetve a vizsgált változók elhelyezkedése ebben a modellben



Magyarázat: Folytonos nyilak: a párválasztás hagyományos modellezése a preferenciák és a lehetőségek alapján. Szaggettott nyilak: lehetőségek hatása a preferenciákkal kapcsolatos változókra (a vizsgált hipotézisek)

## Eredmények

### A párválasztás normái

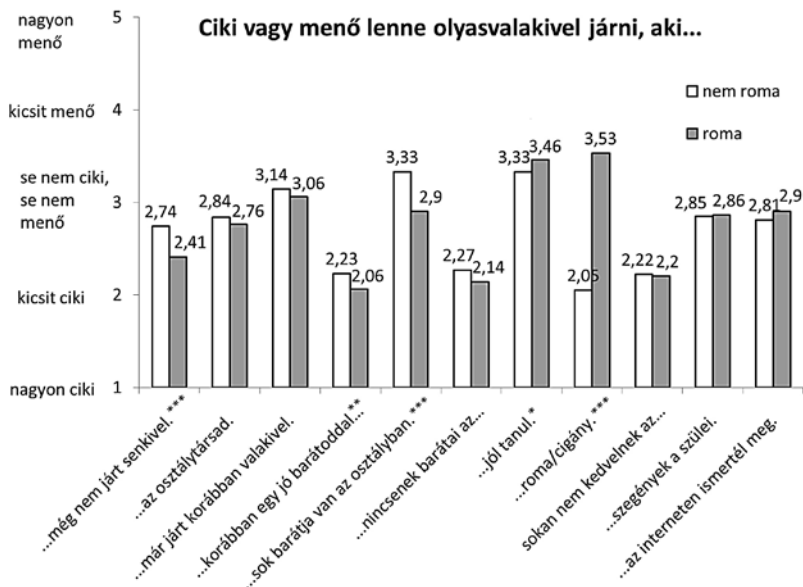
A párválasztás normáival kapcsolatos kérdések átlagait vizsgálva a roma és nem roma válaszadók körében megállapítható, hogy a normák között az etnikai dimenzió igen fontos szerepet játszik, ugyanis:

- a nem romák a tizenegy társadalmi/státusz jellemző közül a legcikibb dolognak a romával járást értékelték;
- nem kérdeztük külön, hogy mennyire menő „nem romával járni”, viszont látszik, hogy a romák számára a romával járás inkább menő (3 feletti érték);
- tulajdonképpen a romával járás esetükben a tizenegy kérdéselt dolog közül a legmenőbb volt (lásd a 3. ábra a következő oldalon).

További érdekesség, hogy a tanulmányi eredmény vagy az anyagi helyzet megítélése (a párválasztás szempontjából) nem mutatott különbséget romák és nem romák között.

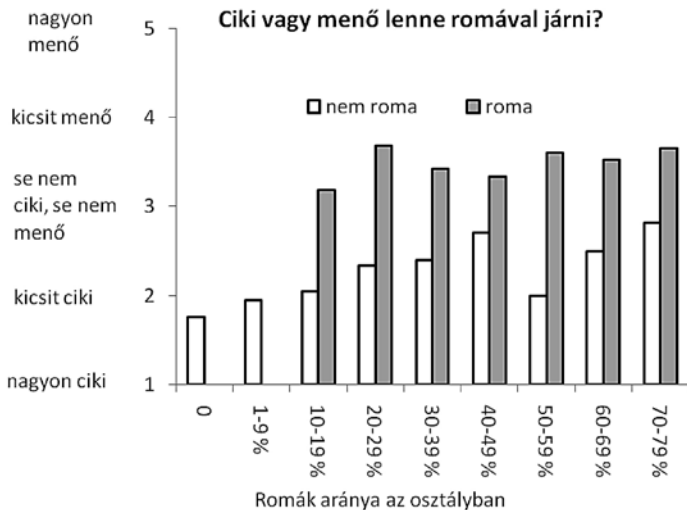
A romák arányának normákra gyakorolt hatása a legyszerűbb módon a „ciki vagy menő romával járni” kérdés átlagának összehasonlításával vizsgálható az osztályban található romák arányának függvényében. A 4. ábra (a következő oldalon) alapján úgy tűnik, hogy a romák aránya egyértelműen javítja a romával járás megítélését, ezen belül is elsősorban a nem romák hozzáállását.

3. ábra: A párválasztás normáira vonatkozó kérdések átlagai



Magyarázat: \*  $p < 0,05$ , \*\*  $p < 0,01$ , \*\*\*  $p < 0,001$  (az átlagok egyezősége független mintás t próba alapján)

4. ábra: A romával járás átlagos elfogadottsága a romák arányának függvényében



A pontosabb kép és az összefüggés statisztikai tesztelése érdekében a kérdést többszintű (*multilevel*) modell segítségével vizsgáltam. A többszintű modell alkalmazására a hagyományos lineáris regressziós modell helyett ebben az esetben azért volt szükség, mert a vizsgált megfigyelések (egyének) a mintában nem függetlenek, hanem csoportokba (osztályokba) rendeződnek, melyeken belül a válaszok korrelálhatnak. A becslés során így figyelembe kell venni, hogy a standard hibák számításához használt effektív mintanagyság kisebb, mint ha független eseményeket figyelnénk meg. Emellett a magyarázó változók között szerepelnek csoportszintű mérések is, melyek értelemszerűen kevesebb megfigyelést jelentenek, mint az egyéniek. Ha ezeket egyszerű lineáris regressziós modellben szerepeltetnénk, az az erre vonatkozó megfigyelések számának mesterséges felduzzasztását jelentené. A többszintű modellek többek között e problémák kezelésére képesek. Ezek alkalmazásáról részletesebben például Snijders és Bosker (2011), valamint Rabe-Hesketh és Skrondal (2005) könyveiben olvashatunk.

A modellben az első szintet tehát a kérdezett egyén, a másodikat az osztály jelentette. A függő változó a romákkal járás normája volt, magyarázó változóként a kérdezett származása, a romák osztályon belüli aránya, e kettő interakciója és a kérdezett neme szerepelt (1. táblázat).

A modellben a „roma” változó együttthatója szignifikáns és pozitív, ami azt mutatja, hogy a roma válaszadók valóban „menőbbnek” tartják a romával járást, mint a nem romák. A becslt együtttható alapján ez jelentős mértékű hatás, az 1–5-ös skálán 1,4 értékű a különbség. A „romaarány” változó együttthatóját tekintve a romák aránya az osztályban szignifikáns és pozitív hatást gyakorol a romával járás elfogadottságára. Fontos kérdés viszont, hogy ez a hatás a roma vagy nem roma válaszadóknak köszönhető-e, amit a romaarány és a roma etnikum változók interakciójának együttthatója mutat meg. Az eredmények azt mutatják, hogy a hatás nem különbözik szignifikánsan romák és nem romák között. A romák aránya az osztályban tehát bizonyos mértékben növeli a romával járás vonzóságát (10%-nyi változás az osztály összetételében 0,1×1,17= 0,117 ponttal az 1–5-ös skálán), ami alátámasztja az első hipotézist. Érdekesség, hogy a lányok valamivel megengedőbbek a romákkal járást tekintve, mint a fiúk.

1. táblázat: A romával járás normáját befolyásoló tényezők

Magyarázó változó	Függő változó
	Ciki vagy menő romával járni
Roma (kérdezett)	1,364***
Romák aránya (osztály)	1,171***
Romák aránya × roma	-0,547
Nem (kérdezett lány)	0,170***
Konstans	1,579***

Megjegyzés: Random effects lineáris GLS modell, *b* paraméterek. N (1) = 936, N (2) = 44

Magyarázat: \*\*\*  $p < 0,001$

### Tulajdonított szépség és párválasztási preferenciák

Az osztály összetételének a tulajdonított szépségre és a párválasztási preferenciára gyakorolt hatását szintén multilevel modell segítségével vizsgáltam. Az előző modelltől eltérően azonban itt három szintje van a megfigyeléseknek: az első szint a potenciális kapcsolat megléte (0 vagy 1) két ellenkező nemű osztálytárs között,<sup>2</sup> a második szintet a kérdezett egyén jellemzői jelentik, a harmadikat pedig az osztály. A modellben a magyarázó változók három csoportja szerepel: az adott diád etnikumát meghatározó változók, a kérdezett véleménye a romákkal való szerelmi kapcsolat elfogadottságáról, illetve az osztály szintjén a romák aránya. A hipotézisek teszteléséhez továbbá ezek interakciói szükségesek.

A diád etnikumának kódolása három dummy változó segítségével történik a 2. táblázatban bemutatott módon. A „roma” változó egyes értéke jelenti, hogy a kérdezett roma, az „alter roma”, ha a szóban forgó osztálytárs az, a „mindkettő roma”, értelemszerűen, ha mindketten azok. A viszonyítási alap a nem roma-nem roma diád, így erre vonatkozóan nem szerepel változó a regressziós modellben. Ehhez képest mutatja a „roma” változó becsült együtthatója a roma-nem roma, míg az „alter roma” változó együtthatója a nem roma-roma diádok esetében a preferenciák elmozdulását. A „mindkettő roma” változó együtthatója pedig a vegyes diádokhoz képest mutatja az eltérést a homogén roma diádok esetében.

2. táblázat: A diád etnikumának kódolása a regressziókban

Diád	Roma	Alter roma	Mindkettő roma
Nem roma → nem roma	0	0	0
Roma → nem roma	1	0	0
Nem roma → roma	0	1	0
Roma → roma	1	1	1

A regressziós modellekben (3. táblázat) a „ciki vagy menő romákkal járni” változó a romákkal járás normájának preferenciákra gyakorolt általános hatása. Fontosabb azonban ennek „alter roma” változóval való interakciója, mely a norma hatását méri a preferenciákra abban az esetben, ha a szóban forgó osztálytárs roma. Hasonlóképp az osztályban a romák arányának interakciója az alter roma változóval mutatja, hogy hogyan befolyásolja a romák aránya kifejezetten a roma osztálytársakkal szembeni preferenciákat, a romaarány és mindkét roma változó interakciója pedig azt, hogy mennyiben más az osztályban a romák arányának hatása roma-roma diádok esetében ahhoz képest, ahol csak az alter roma. Az interakciós változók értelmezéséről általánosságban lásd például Moksony (1999) könyvét.

A tulajdonított szépség vizsgálata kapcsán felmerül a kérdés, hogy az adott közpiskolai környezetben megfigyelhető-e, hogy a szépségfogalom is társadalmilag

2 Így az elemzésből kiestek a 100%-ban fiú vagy lány összetételű osztályok.

beágyazott. Befolyásolja-e tehát az etnikum azt, hogy valakit mennyire tartanak szépnek, vagy ezt ugyanúgy elismeri mindenki etnikumtól függetlenül, és az etnikai megfontolások csak a partnerpreferenciák szintjén kerülnek a képbe: „Ugyan csinos/jóképű, de nem járnék vele, mert...”. Az eredmények a szépség beágyazottságát igazolják (3. táblázat, A oszlop): a nem romák lényegesen kisebb eséllyel tartják csinosnak a roma, mint a nem roma osztálytársaikat (az alter roma változó együttthatója egynél kisebb), és a romák is kevésbé tartják csinosnak a nem romákat, mint a nem romák (a roma változó együttthatója egynél kisebb). Másrészt a romával járás egyéni elfogadottsága a tulajdonított szépséget nem befolyásolja. Azaz, ha valaki szerint ciki romával jární, azért még nem tartja kevésbé csinosnak/jóképűnek roma osztálytársait. Az „alter roma” és a „romaarány” változó interakciója viszont szignifikáns, ami azt mutatja, hogy ha több a roma az osztályban, akkor a romákat társaik nagyobb eséllyel tartják csinosnak/jóképűnek. Mivel a „mindkettő roma” változó romaaránnyal való interakciója a vizsgálatban szereplő kevés osztály miatt nem szignifikáns, ezért nem következtethetünk arra, hogy ennek mértéke különbözne romák és nem romák között – bár az együtttható lényegesen kisebb egynél, ami arra utalna, hogy a hatás létezik roma kérdezettek esetén is, de a nem romák között erősebb. Az osztályban a romák arányának hatása szignifikáns és együttthatója egynél kisebb, azaz a romák arányának növekedésével az osztályokban csökken annak az esélye, hogy az osztálytársak egymást csinosnak/jóképűnek tartják.

3. táblázat: A tulajdonított szépséget és a párválasztási preferenciát befolyásoló tényezők

Magyarázó változó	A oszlop	B oszlop
	Függő változó:	
	csinos/jóképű	szívesen járnék vele
Csinos/jóképű	–	30,081***
Ciki vagy menő romával jární	0,995	0,913
Ciki vagy menő romával jární × alter roma	1,099	1,614**
Roma (kérdezett)	0,590***	1,687
Alter roma	0,258**	0,167*
Mindkettő roma (roma × alter roma)	3,415*	1,235
Romák aránya az osztályban	0,211**	0,658
Romák aránya az osztályban × alter roma	14,666**	1,267
Romák aránya az osztályban × mindkettő roma	0,379	0,725
konstans	0,123***	0,008***

Megjegyzés: GLAMM logit modellek, exp (b) paraméterek. N (1) = 9852, N (2) = 1003, N (3) = 40

Magyarázat: \*  $p < 0,05$ , \*\*  $p < 0,01$ , \*\*\*  $p < 0,001$

A párválasztási preferenciák modelljét tekintve (3. táblázat, B oszlop) látható, hogy az előzetes várakozásoknak megfelelően a preferenciát a tulajdonított szépség igen erősen befolyásolja. A tulajdonított szépség pedig, amint az előzőekben láttuk, erősen függött az etnikai viszonyoktól. Az etnikumot kódoló változók együttthatóit tekintve a „szívesen járnék vele” kérdés kapcsán megállapíthatjuk, hogy az „alter roma” változó együttthatója szignifikáns és egynél kisebb, azaz a szépség megítélésében megjelenő

etnikai megfontolásokon túl is igaz, hogy a nem romák szemében a roma státusz lényegesen csökkenti az egyes emberek vonzerejét a párválasztási piacon.

A „ciki vagy menő romával járni” norma szintén közvetlenül befolyásolja az egyéni preferenciákat. Azok, akik szerint ciki romával járni, valóban kevésbé jelölték meg roma osztálytársaikat, hogy járnának velük. A hatás mértéke is meglehetősen nagy ebben az esetben: az ötfokú skálán egy fokkal történő elmozdulás a „menő” irányba kb. 61%-kal növeli annak a valószínűségét, hogy adott roma származású osztálytársával szívesen járna a kérdezett.

Az osztályban a romák aránya a párválasztási preferenciát közvetlenül, tehát a normáktól és a „csinosnak/jóképűnek tartom” preferenciától függetlenül nem befolyásolja, csak ezeken keresztül. Ez a közvetett összefüggés azonban létezik, így az eredmények alátámasztják a második hipotézist, miszerint a romák arányának növekedése hatására egyéni szinten is több nem roma járna roma osztálytársával.

## Következtetések

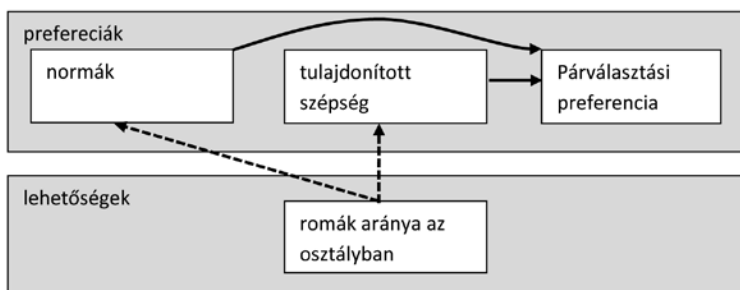
Az eredmények azt mutatják, hogy a párválasztási preferenciák területén erősen érvényesül az etnikai homofília, azaz a nem romák inkább nem roma, a romák inkább roma osztálytársaikat tartják vonzóknak, ami meghatározza azt, hogy kivel járnának szívesen. A preferenciák szintjén az erős etnikai homofília jelenléte nem meglepő, összhangban van a korábbi (elsősorban amerikai) kutatások eredményeivel (Sprecher et al. 1994; Fisman et al. 2008; Hitsch et al. 2010). Ebből a szempontból inkább az a meglepő, hogy ezek a különbségek már a szépség értékelésében megjelentek, nem csak a párválasztási preferenciákban. Bár a szociológusok hajlamosak arra, hogy higgyenek a szépség társadalmi beágyazottságában, a pszichológusok amellel érvelnek, hogy a kultúrák között a szépségfogalom általános, lásd például Langlois és munkatársai (2000) metaelemzését. A kérdés kapcsán két megjegyzést fontos azonban megtenni. Az egyik az, hogy a pszichológiai érvrendszer a kultúrák közötti hasonlósággal kapcsolatban az értékelések erős korrelációján (magas megbízhatósági mutatók) alapul, ami azonban elvileg nem zárja ki emellett szisztematikus különbségek fennállását. A másik pedig az a módszertani eltérés, hogy a pszichológiai tanulmányok jellemzően ismeretlen emberek arcának értékelésével dolgoznak, a mi kutatásunkban pedig ismert embereket (osztálytársakat) kellett értékelni emlékezetből.

Az etnikai homofília-hatás mellett viszont igaznak bizonyult, hogy az osztály összetétele befolyásolja a párválasztási preferenciákat. A roma tanulók aránya befolyásolja, hogy hogyan ítélik meg a romákkal való párkapcsolatot, és azt is, hogy társaik mennyire tartják a roma tanulókat szépnek, jóképűnek. Nagyságukat tekintve a hatások egyáltalán nem tekinthetők elhanyagolhatónak. E hatásoktól függetlenül a konkrét párválasztási preferenciákat már nem befolyásolja az osztály összetétele, e mechanizmusokon keresztül viszont igen (5. ábra).

Meg kell említeni továbbá, hogy a lehetőségeknek a párválasztásban van egy másik –

ezzel feltehetően párhuzamos – hatása is. Strully (2013) azt találta, hogy ha az adott etnikumon belül elérhető partnerek száma csökken az adott iskolában, akkor nő annak az esélye, hogy a fiatalok máshonnan, az iskolán kívüli környezetből választanak partnert.

5. ábra: A tanulmányban talált hatások összefoglalása



A bemutatott számítási módszerekkel kapcsolatban több ponton érdemes megjegyzést tenni. Egyrészt, amint a módszertan kapcsán szó esett róla, a kutatás alapjául szolgáló minta nem reprezentatív, így az eredmények érvényessége ennek megfelelően korlátozott.

Szintén szót érdemel a csoportösszetétel mérésének módszere. Ezt a romák osztályon belüli összesített arányával mértem. Felmerülhet azonban, hogy – tekintve, hogy az ellenkező neműek közötti romantikus viszonyokat vizsgálom – a párválasztási lehetőségek pontosabb megragadására a csak az ellenkező nemű osztálytársak etnikai összetételét lehetne használni. Ez azonban azt jelentené, hogy az arány különböző lenne az osztályban a fiúk és lányok esetében, így a heterogenitás mérése már nem osztályszinten történne. Ennek kezelése úgy lenne megvalósítható, ha külön modelleket alkalmaznék a fiúk és a lányok esetében a tulajdonított szépség és a párválasztási preferencia mérésére. Ez egyúttal választ adna arra is, hogy vannak-e lényeges nemi különbségek a kapott eredményekben. A modellek nemenként külön lefuttatva a bemutatott, mindkét nemet egyben kezelő modellhez képest nem eredményeznek tartalmi eltéréseket. A hatások iránya a tulajdonított szépség és a preferenciák kapcsán is minden esetben megegyezik a két nem esetében. A megfigyelések számának csökkenése miatt azonban egyes hatások így statisztikailag nem szignifikánssá válnak az egyik vagy mindkét nem esetében. Szintén kutatói döntés, hogy a preferenciák vizsgálatát az osztály szintjén végeztem el. Ez tulajdonképpen az adatok okozta korlát következménye, azaz, hogy a vizsgált változók osztályszinten állnak rendelkezésre. A középiskolai szerelmi kapcsolatok azonban gyakran túlnyúlnak az osztályok határain, így releváns lenne a kérdést iskolai szinten is vizsgálni.

A legutolsó módszertani megjegyzés az alkalmazott keresztmetszeti multilevel modellekkel kapcsolatos. E modellek kezelik ugyan azt a problémát, hogy az adatok nem egymástól független, hanem csoportokból származó megfigyelésekből szár-

maznak (azaz a kapcsolatokat egyéenként, az egyéneket pedig osztályonként figyeltük meg) (Snijders és Bosker 2011), mivel azonban az adatok kapcsolathálókra vonatkoznak, további problémát jelent, hogy a kapcsolatháló bizonyos jellegzeteségei miatt (például reciprocitás, homofília, tranzitivitás, Máté-effektus, hierarchiák) az egyes megfigyelések eredményei nem függetlenek egymástól (Snijders 2011). Mivel (szerelmi) tetszési kapcsolathálóról van szó, a barátságshálókhoz képest a fenti problémák egy része valószínűleg nem merül fel (például a tranzitivitás egyértelműen nem), bár más mechanizmusok megléte a fentiek közül feltételezhető (reciprocitás, homofília). A kutatási kérdés ugyanakkor a csoportösszetételek hatásának vizsgálatára vonatkozik, ami kapcsolathálózat-modellekkel nehezen kezelhető, a multilevel modellek azonban egyszerű megoldást jelentenek rá.

Az elemzés számos kérdést nyitva hagy, melyek további kutatásokra adnak lehetőséget: hogyan változnak a vizsgált hatások időben (az adatok a kilencedik osztály őszen lettek felvéve, tehát viszonylag hamar az után, hogy az osztályok kialakultak), és mi befolyásolja e változást? E kérdések a paneladatbázis további hullámainak elemzésével vizsgálhatók. Szintén fontos kérdés, hogy hogyan jelennek meg a párválasztási preferenciák később a középiskolások konkrét szerelmi kapcsolataiban. Ez utóbbi kérdés vizsgálatára az adatbázis – a kapcsolatok gyakran osztályokon és évfolyamokon túlnyúló jellege miatt – csak korlátozottan alkalmas. Az eredmények, különösen abban az esetben, ha ezek a preferenciák hosszabb távon konkrét szerelmi viszonyok szintjén is kimutathatóak lennének, újabb mechanizmust jelentené az iskolai integráció hatásaival kapcsolatban. A szerelmi viszonyok közvetett hatása társadalmi szinten megjelenhet a társadalmi rétegződés alakulásában (házassági mobilitás), az etnikai csoportokkal kapcsolatos előítéletek alakulásában, illetve e viszonyok hatást gyakorolhatnak az iskolai teljesítményre vagy a deviáns magatartásokra (mint a társas hatás egy mechanizmusa is).

**Abstract:** Group composition (opportunities) and preferences are usually treated as two separate factors affecting partner selection. Previous research has shown that opportunities affect partner selection: for example in more heterogeneous areas heterogeneity of marriages increases (Blau – Schwartz 1984). This study raises the question whether (ethnic) group composition has a direct effect on (ethnic) preferences themselves. Based on the research course of contact theory (Pettigrew 1998) the hypothesis can be put that such interaction exists. The first wave data of the Hungarian network panel „Wired into Each Other” was used for analysis, containing data of 1224 9th grade students in 44 classes of seven Hungarian secondary schools. Ethnicity (roma and non-roma) was measured based on self-assessment. Three levels of preferences were measured: (1) Perceived norm of dating with someone with roma origin, (2) Individual attribution of physical attractiveness of each classmates, (3) Individual preference for dating each classmates. Multi-level regression models were used for analysis: two-level linear model in case of the norms, three-level logistic models (level 1: tie, level 2: individual, level 3: class) in case of the attractiveness and preference for dating. Increasing share of roma students in the class was found associated with increasing acceptance of dating with roma students. Additionally, increasing share of roma students was associated with increased attributed physical attractiveness of roma classmates. Both norms and perceived physical attractiveness affected preference for dating.



## Irodalom

- Allport, G. W. (1954): *The Nature of Prejudice*. (1962). Reading, MA: Addison-Wesley.
- Blau, P. M. – Schwartz, J. E. (1984): *Crosscutting Social Circles*. Orlando, FL: Academic.
- Bukodi E. (2004): *Ki, mikor, kivel (nem) házasodik. Párválasztás Magyarországon*. Budapest: Andorka Rudolf Társadalomtudományi Társaság – Századvég Kiadó.
- Coleman, J. S. (1961): *The Adolescent Society*. New York: Free Press.
- Cunningham, M. R. – Barbee, A. P. – Pike, C. L. (1990): What do Women Want? Facialmetric Assessment of Multiple Motives in the Perception of Male Facial Physical Attractiveness. *Journal of Personality and Social Psychology*, 59(1): 61–72.
- Csepeli Gy. – Fábrián Z. – Sík E. (1998): Xenofóbia és a cigányságról alkotott vélemények. In Kolosi T. – Tóth I. Gy. – Vukovich Gy. (szerk.): *Társadalmi riport 1998*. Budapest: TÁRKI, 458–489.
- Eller, A. – Abrams, D. (2003): “Gringos” in Mexico: Cross-Sectional and Longitudinal Effects of Language School-Promoted Contact on Intergroup Bias. *Group Processes & Intergroup Relations*, 6(1): 55–75.
- Fisman, R. – Iyengar, S. S. – Kamenica, E. – Simonson, I. (2008): Racial Preferences in Dating. *The Review of Economic Studies*, 75(1): 117–132.
- Furman, W. – Shaffer, L. (2003): The Role of Romantic Relationships in Adolescent Development. In Florsheim, P. (szerk.): *Adolescent Romantic Relations and Sexual Behavior: Theory, Research, and Practical Implications*. Mahwah, NJ: Lawrence Erlbaum, 3–22.
- Giordano, P. C. – Phelps, K. D. – Manning, W. D. – Longmore, M. A. (2008): Adolescent Academic Achievement and Romantic Relationships. *Social Science Research*, 37(1): 37–54.
- Havas G. – Kemény I. – Kertesi G. (1998): A relatív cigány a klasszifikációs küzdőterén. *Kritika*, 3: 31–33.
- Haynie, D. L. – Giordano, P. C. – Manning, W. D. – Longmore, M. A. (2005): Adolescent Romantic Relationships and Delinquency Involvement. *Criminology*, 43(1): 177–210.
- Hitsch, G. J. – Hortaçsu, A. – Ariely, D. (2010): Matching and Sorting in Online Dating. *The American Economic Review*, 100(1): 130–163.
- Kalmijn, M. (1998): Intermarriage and Homogamy: Causes, Patterns, Trends. *Annual Review of Sociology*, 24: 395–421.
- Kemény I. (2004): A magyarországi cigány népesség demográfiája. *Demográfia*, 47(3–4): 335–345.
- Kreager, D. A. – Staff, J. (2009): The Sexual Double Standard and Adolescent Peer Acceptance. *Social Psychology Quarterly*, 72(2): 143–164.
- Lőrincz, L. (2009): *Mate Selection in On-Line Dating [Párválasztás az interneten]*. PhD-értekezés, Budapesti Corvinus Egyetem.
- Ladányi J. – Szelényi I. (2000): Ki a cigány? In *Cigánynak születni : tanulmányok, dokumentumok*. Budapest: Új Mandátum, 179–193.

- Langlois, J. H. – Kalakanis, L. – Rubenstein, A. J. – Larson, A. – Hallam, M. – Smoot, M. (2000): Maxims or Myths of Beauty? A Meta-Analytic and Theoretical Review. *Psychological Bulletin*, 126(3): 390–423.
- Levin, S. – Laar, C. van – Sidanius, J. (2003): The Effects of Ingroup and Outgroup Friendships on Ethnic Attitudes in College: A Longitudinal Study. *Group Processes & Intergroup Relations*, 6(1): 76–92.
- Lichter, D. T. – McLaughlin, D. K. – Kephart, G. – Landry, D. J. (1992): Race and the Retreat from Marriage: A Shortage of Marriageable Men? *American Sociological Review*, 57(6): 781–799.
- Moksony F. (1999): *Gondolatok és adatok: Társadalomtudományi elméletek empirikus ellenőrzése*. Budapest: Osiris.
- Pettigrew, T. F. (1998): Intergroup Contact Theory. *Annual Review of Psychology*, 49(1): 65–85.
- Pettigrew, T. F. – Tropp, L. R. (2006): A Meta-Analytic Test of Intergroup Contact Theory. *Journal of Personality and Social Psychology*, 90(5): 751–783.
- Pongrácz T-né. – S. Molnár E. (1997): Szülőpárok házasságkötés nélkül. *Statisztikai Szemle*, 75(7): 581–597.
- Rabe-Hesketh, S. – Skrondal, A. (2005): *Multilevel and Longitudinal Modeling Using Stata*. Stata Press.
- Snijders, T. A. B. (2011): Statistical Models for Social Networks. *Annual Review of Sociology*, 37(1): 131–153.
- Snijders, T. A. B. – Bosker, R. J. (2011): *Multilevel Analysis: An Introduction to Basic and Advanced Multilevel Modeling*. London etc.: Sage Publishers.
- Sprecher, S. – Sullivan, Q. – Hatfield, E. (1994): Mate Selection Preferences: Gender Differences Examined in a National Sample. *Journal of Personality and Social Psychology*, 66(6): 1074–1080.
- Strully, K. (2013) Schools as Network Foci: Intersituational and Racial-ethnic Homophily in Adolescent Romantic Relationships. Presented at the Sunbelt XXXIII Conference, Hamburg, Germany.
- Tóth Á. – Vékás J. (2008): Család és identitás. A vegyes házasság szerepe a magyarországi kisebbségi közösségek reprodukciójában. *Demográfia*, 51(4): 329–355.